

水情月报

2021 年第 9 期

太湖流域管理局水文局（信息中心）

2021 年 10 月 10 日

一、雨情

（一）太湖流域

9 月，太湖流域面平均降水量 93.9mm，较常年偏多 4.7%。降水主要集中在中旬，上、中、下旬降水量分别为 30.9mm、55.3mm、7.7mm。空间上南部大于北部，各水利分区降水量最大为浦东浦西区 188.8mm，其次为杭嘉湖区 119.7mm，最小为湖西区 35.0mm；各分区降水量除浦东浦西区、杭嘉湖区分别较常年偏多 94.4%、24.6%外，其余各分区较常年均偏少，偏少幅度为 3.2%~54.2%（见表 1）。最大点雨量为浦东浦西区康桥站 500.0mm。9 月太湖流域降水分布情况见图 1。

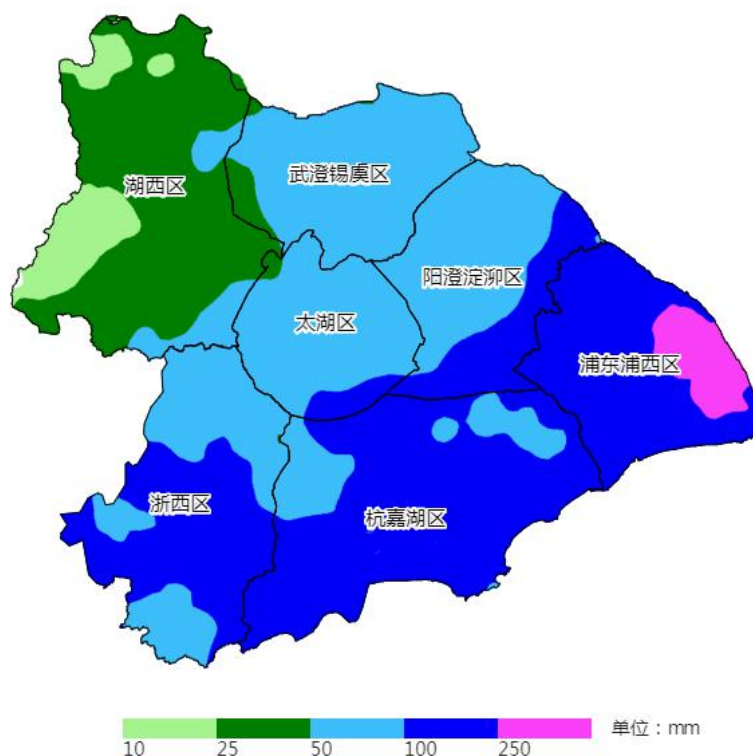


图 1 9 月太湖流域降水量等值面

表1 太湖流域各分区及东南诸河降水量

单位: mm

分类	太湖流域								浙江省	福建省
	流域平均	湖西区	武澄锡虞区	阳澄淀泖区	太湖区	杭嘉湖区	浙西区	浦东浦西区		
9月	93.9	35.0	70.9	82.9	73.5	119.7	101.3	188.8	123.4	80.0
距平(%)	4.7	-54.2	-3.5	-3.2	-13.6	24.6	-8.5	94.4	-24.6	-42.0

注:太湖流域长系列为1986—2015年,浙江省长系列为1956—2000年,福建省长系列为1959—2008年。

(二) 东南诸河

浙江省9月降水量123.4mm,较常年偏少24.6%,与多年平均相比,舟山、宁波市分别偏多23.8%、20.1%,绍兴市偏少11.6%,丽水、台州和温州市偏少24.4%~34.3%,金华、衢州市分别偏少41.8%、61.0%。偏多幅度最大的为舟山。

福建省9月降水量80.0mm,较常年偏少42.0%。与多年平均相比,各地市降水量均偏少,偏少幅度为18.1%~76.9%,偏少幅度最大的为厦门。

二、水情

(一) 太湖流域

1、太湖水位

9月,太湖水位总体呈下降趋势,其中中旬受台风“灿都”带来的降雨影响,太湖水位累计上涨0.04m,随后稳定回落。月初水位3.85m,月末水位3.46m,月最高水位3.86m(9月2日13时),月最低水位3.45m(9月30日21时),最大单日涨幅0.02米(9月15日),最大单日降幅0.04米(9月1日、4日、6日);与1986—2015年平均水位相比,9月1—30日太湖水位偏高0.08~0.38m;与防洪控制水位相比,9月1—27日太湖水位偏高0~0.35m,28—30日偏低0.01~0.04m;与调水限制水位相比,9月1日—30日太湖水位偏高0.16~0.55m。

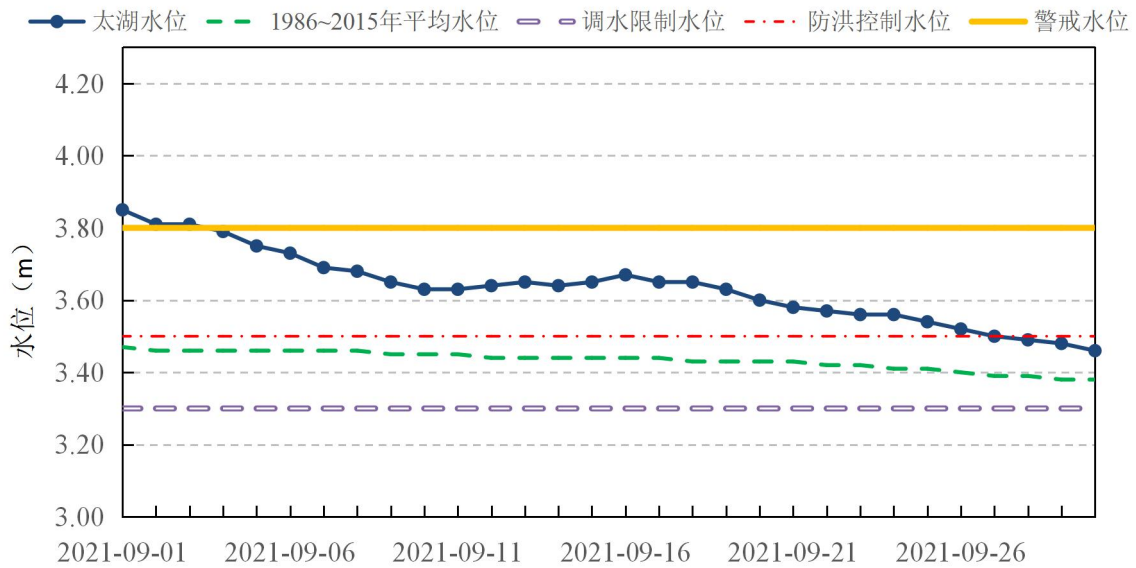


图2 9月太湖水位（8时）过程线

2、地区河网水位

地区河网水位呈下降趋势，受台风“灿都”影响，地区河网水位在中旬经历小幅上涨，随后再次逐渐回落，各代表站最高水位普遍出现在上中旬，河网代表站累计最大降幅为浙西区的瓶窑站 2.35m。月内，太湖流域共有 42 个河道、闸坝、潮位站月最高水（潮）位达到或超过警戒水位（其中 4 站超保证），其中杭嘉湖区王江泾站超警幅度最大，为 0.62m。

表2 太湖流域主要控制站水情

单位：m

水利分区	站名	警戒水位	保证水位	9月1日 8时	10月1日 8时	月最高 水位	累计最大 降幅
湖西区	王母观	4.60	5.60	4.03	3.71	4.07	0.36
	坊前	4.10	4.60	3.98	3.66	3.98	0.32
	常州（三）	4.30	4.80	3.99	3.74	4.04	0.30
武澄 锡虞区	无锡（大）	3.90	4.53	3.78	3.62	3.99	0.37
	青阳	4.00	4.85	3.79	3.67	3.96	0.29
	陈墅	3.90	4.50	3.67	3.57	3.86	0.29
阳澄 淀泖区	苏州（枫桥）	3.80	4.20	3.61	3.38	3.73	0.35
	湘城	3.70	4.00	3.28	3.24	3.39	0.15
	陈墓（锦溪）	3.60	4.00	3.28	3.22	3.71	0.49
杭嘉湖区	嘉兴	3.30	3.70	3.09	3.01	3.74	0.73
	新市	3.70	4.30	3.57	3.32	3.99	0.67
	乌镇	3.40	3.80	3.46	3.25	3.92	0.67
浙西区	瓶窑	7.50	8.50	3.60	3.35	5.70	2.35
	港口	5.60	6.60	3.79	3.46	4.77	1.31
	杭长桥	4.50	5.00	3.71	3.41	3.97	0.56
浦东 浦西区	青浦南门	3.20	3.50	2.69	2.70	2.92	0.22
	嘉定南门	3.20	3.87	2.69	2.83	3.20	0.37
两河	琳桥	3.80	4.20	3.66	3.25	3.75	0.50

水利分区	站名	警戒水位	保证水位	9月1日 8时	10月1日 8时	月最高水位	累计最大降幅
控制站	平望	3.70	4.00	3.45	3.22	3.93	0.71

注：除青浦南门、嘉定南门站为佘山吴淞基面外，其余站点均为镇江吴淞基面。

（二）东南诸河

浙江省甬江、椒江等 45 站月最高水位超过警戒（或保证）水位，超警幅度 0.01~1.22m（其中，余姚站超保 0.32m）；其它省级以上重要水情站月最高水位均在警戒水位以下。

福建省主要江河水势基本平稳，上旬受强降雨影响，闽江支流梅溪 7 日发生小洪水，闽清站 0:40 洪峰水位 16.76m，超警 0.96m，低于保证水位 4.54m。11 日受天文大潮影响，11 日，晋江口泉州大桥潮位站高潮位超警戒 0.08m，低于保证水位 3.32m。

表 3 东南诸河主要江河控制站水情

单位：m

水系 (流域)	站名	警戒水位	保证水位	9月1日 8时	10月1日 8时	月最高水位	累计最大涨幅
闽江	竹岐	9.80	12.80	1.57	1.50	3.03	1.46
	沙县	106.50	109.60	102.44	102.76	103.14	0.70
	洋口	109.30	112.60	105.98	106.00	106.48	0.50
	七里街	97.00	99.50	88.44	87.51	89.70	1.26
钱塘江	衢州	61.20	63.70	57.35	59.39	59.66	2.31
	兰溪	28.00	31.00	23.39	23.33	23.55	0.16
瓯江	鹤城	13.00	14.80	7.15	6.79	7.52	0.37
九龙江	中山桥	6.00	9.50	2.88	3.15	3.36	0.48
椒江	柏枝岙	17.00	19.00	9.02	8.76	10.44	1.42
晋江	石砬	8.00	12.00	7.11	6.74	7.32	0.21
交溪	白塔	26.00	32.90	20.51	20.06	21.68	1.17
甬江	姚江大闸	1.80	2.20	1.27	1.33	2.80	1.53
飞云江	岙口	27.00	28.00	21.25	21.06	22.89	1.64
鳌江	灵溪	5.70	7.10	2.51	2.61	4.01	1.50
木兰溪	濑溪	8.40	11.30	5.23	5.14	6.51	1.28

注：以上站点均为 85 黄海基面。

三、水量

1、湖泊、水库蓄水量

与 9 月 1 日 8 时相比，10 月 1 日 8 时太湖蓄水量为 54.94 亿 m³，减少 9.352 亿 m³；太湖流域 8 座大型水库总蓄水量为 3.690 亿 m³，减少 0.760

亿 m^3 ；东南诸河浙江省 29 座大型水库总蓄水量为 227.8 亿 m^3 ，减少 15.32 亿 m^3 ；福建省 20 座大型水库（不含棉花滩水库）总蓄水量为 60.65 亿 m^3 ，减少 4.830 亿 m^3 。

2、望虞河、太浦河引排水量

望虞河常熟水利枢纽月排水量 4.227 亿 m^3 ；望亭水利枢纽月排水量 2.481 亿 m^3 。太浦闸月泄水量 3.020 亿 m^3 。

3、沿江工程引排水量

沿长江江苏段其它口门月引水量 7.141 亿 m^3 ，月排水量 4.525 亿 m^3 。沿钱塘江南排工程排水量 4.853 亿 m^3 。

4、黄浦江净泄量

根据上海市水文总站监测资料，黄浦江松浦大桥月均净泄流量为 $507m^3/s$ ，月净泄量为 13.14 亿 m^3 。

报送：水利部信息中心（水利部水文水资源监测预报中心），水利部太湖流域管理局

分送：江苏省水文水资源勘测局，浙江省水文管理中心，上海市水文总站，上海市防汛信息中心，福建省水文水资源勘测中心，华东区域气象中心

签发：姜桂花

校核：杜诗蕾

拟稿：钱傲然