

# 水情月报

2021 年第 1 期

太湖流域管理局水文局（信息中心）

2021 年 2 月 9 日

## 一、雨情

### （一）太湖流域

1 月，太湖流域面平均降水量 23.5mm，较常年偏少 64.3%。上、中、下旬降水量分别为 0.1mm、0.2mm、23.2mm。降水空间分布总体呈由西北向东南递减，各水利分区降水量最大为湖西区 33.5mm，其次为武澄锡虞区 33.0mm，最小为浦东浦西区 14.9mm；各分区降水量较常年均偏少，偏少幅度为 40.4%~77.6%（见表 1）。最大点雨量为湖西区桥亭站 48.2mm。1 月太湖流域降水分布情况见图 1。

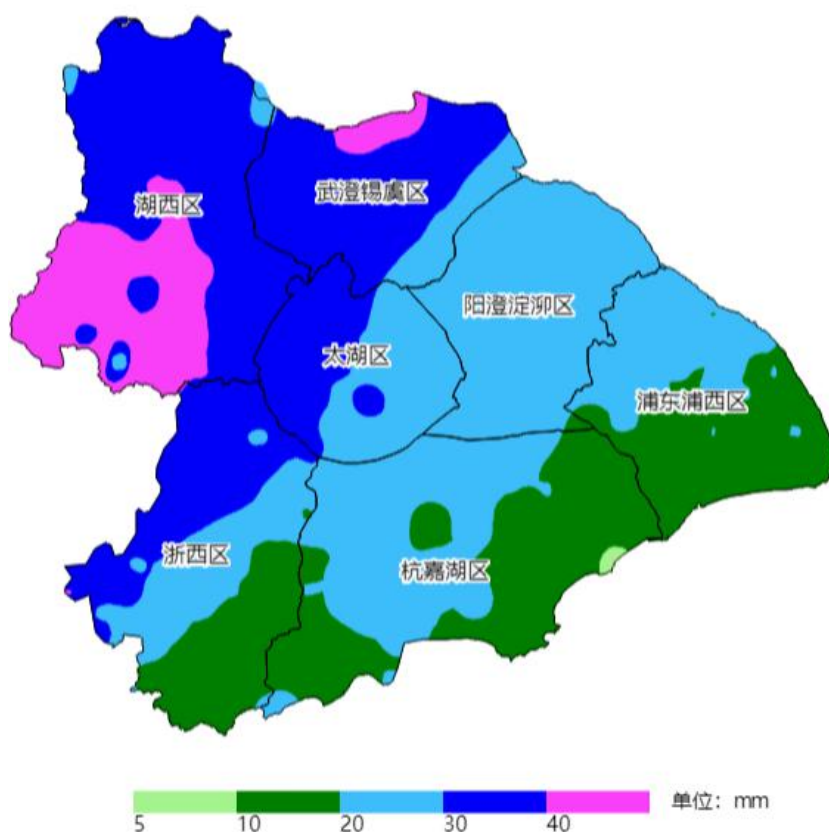


图 1 1 月太湖流域降水量等值面

表 1 太湖流域各分区及东南诸河降水量

单位：mm

分类	太湖流域								浙江省	福建省
	流域平均	湖西区	武澄锡虞区	阳澄淀泖区	太湖区	杭嘉湖区	浙西区	浦东浦西区		
1月	23.5	33.5	33.0	20.6	25.7	16.6	21.8	14.9	14.1	5.0
距平 (%)	-64.3	-43.4	-40.4	-67.0	-62.0	-77.6	-71.0	-75.9	-79.0	-90.7

注：太湖流域长系列为 1986~2015 年，浙江省长系列为 1956~2000 年，福建省长系列为 1959~2008 年。

## (二) 东南诸河

浙江省月降水量 14.1mm，较常年偏少 79.0%。与常年相比，各地市降水量均偏少，偏少幅度为 63.4%~89.0%，偏少幅度最大的为舟山。

福建省月降水量 5.0mm，较常年偏少 90.7%。与常年相比，各地市降水量均偏少，偏少幅度为 86.8%~100%，偏少幅度最大的为厦门、龙岩、莆田，以上地区 1 月份无降水。

## 二、水情

### (一) 太湖流域

#### 1、太湖水位

1 月太湖水位基本维持稳定；月初水位 3.00m，月末水位 2.99m，月最高水位 3.02m(1 月 3 日 5 时)，月最低水位 2.96m(1 月 8 日 9 时)。与 1986~2015 年平均水位相比，太湖水位偏低 0.01~0.06m；与防洪控制相比，太湖水位偏低 0.49~0.54m；与调水限制水位相比，太湖水位偏低 0.29~0.34m。

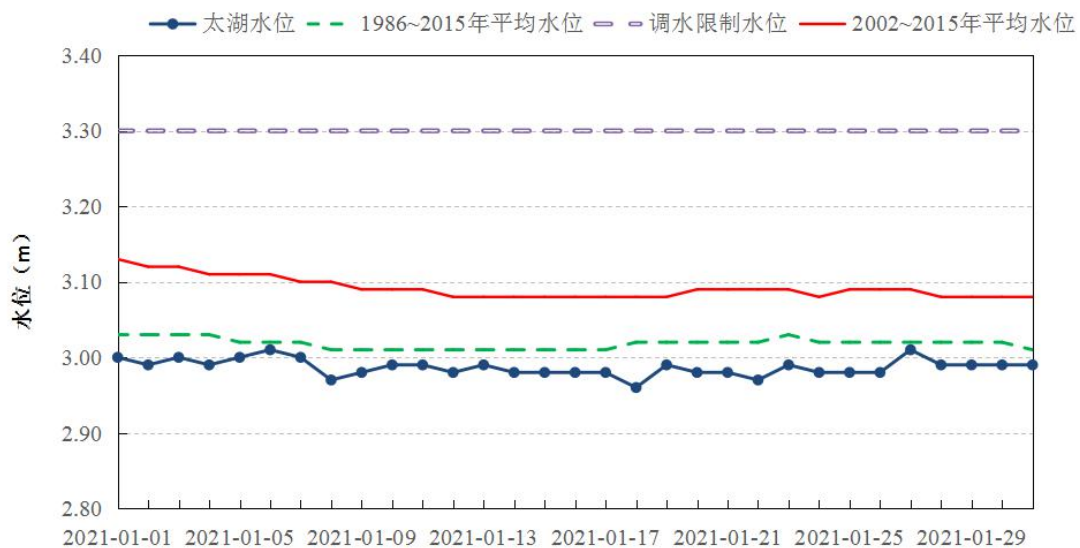


图 2 1 月太湖水位 (8 时) 过程线

## 2、地区河网水位

地区河网水位变化趋势与太湖水位基本相似，月内水位基本无大幅度涨跌，最高水位普遍出现在1月上旬，累计最大涨幅为0.22m（青阳）；月内没有河道、闸坝站水位超过警戒水位。

表2 太湖流域主要控制站水情

单位：m

水利分区	站名	警戒水位	保证水位	1月1日 8时	2月1日 8时	月最高水位	累计最大涨幅
湖西区	王母观	4.60	5.60	3.16	3.21	3.25	0.09
	坊前	4.10	4.60	3.18	3.22	3.22	0.04
	常州（三）	4.30	4.80	3.31	3.40	3.43	0.12
武澄 锡虞区	无锡（大）	3.90	4.53	3.33	3.35	3.44	0.11
	青阳	4.00	4.85	3.39	3.46	3.61	0.22
	陈墅	3.90	4.50	3.52	3.56	3.63	0.11
阳澄 淀泖区	苏州（枫桥）	3.80	4.20	3.13	3.12	3.22	0.09
	湘城	3.70	4.00	3.10	3.14	3.21	0.11
	陈墓（锦溪）	3.60	4.00	2.90	2.93	2.95	0.05
杭嘉湖区	嘉兴	3.30	3.70	2.73	2.67	2.76	0.03
	新市	3.70	4.30	2.99	2.91	3.03	0.04
	乌镇	3.40	3.80	2.93	2.83	2.93	0.00
浙西区	瓶窑	7.50	8.50	3.05	2.90	3.06	0.01
	港口	5.60	6.60	2.96	2.97	3.14	0.18
	杭长桥	4.50	5.00	2.95	2.94	3.13	0.18
浦东 浦西区	青浦南门	3.20	3.50	2.48	2.63	2.63	0.15
	嘉定南门	3.20	3.87	2.66	2.76	2.81	0.15
两河 控制站	琳桥	3.80	4.20	3.65	3.49	3.65	0.00
	平望	3.70	4.00	2.93	2.94	2.99	0.06

注：除青浦南门、嘉定南门站为佘山吴淞基面外，其余站点均为镇江吴淞基面。

### （二）东南诸河

东南诸河浙江省主要江河水势平稳，除浙东北沿海诸河虞波江站月最高水位略超警戒水位外，其他省级以上重要水情站最高水位均在警戒水位以下。福建省各主要江河水势平稳。

表3 东南诸河主要江河控制站水情

单位：m

水系 (流域)	站名	警戒水位	保证水位	1月1日 8时	2月1日 8时	月最高水位	累计最大涨幅
闽江	竹岐	9.80	12.80	0.37	0.68	2.75	2.38
	沙县	106.50	109.60	102.59	102.14	103.83	1.24
	洋口	109.30	112.60	105.90	105.99	106.41	0.51
	七里街	97.00	99.50	87.17	87.14	88.46	1.29
钱塘江	衢州	61.20	63.70	59.34	59.13	59.46	0.12
	兰溪	28.00	31.00	23.34	23.37	23.58	0.24

水系 (流域)	站名	警戒 水位	保证 水位	1月1日 8时	2月1日 8时	月最高 水位	累计最 大涨幅
瓯江	鹤城	13.00	14.80	6.65	6.45	7.38	0.73
九龙江	中山桥	6.00	9.50	2.93	2.93	3.12	0.19
椒江	柏枝岙	17.00	19.00	8.58	8.62	8.85	0.27
晋江	石砬	8.00	12.00	6.61	6.76	6.87	0.26
交溪	白塔	26.00	32.90	20.03	20.20	20.62	0.59
甬江	姚江大闸	1.80	2.20	1.37	1.43	1.49	0.12
飞云江	岙口	27.00	28.00	21.58	20.73	22.71	1.13
鳌江	灵溪	5.70	7.10	2.20	2.36	2.40	0.20
木兰溪	濂溪	8.40	11.30	4.82	4.27	4.82	0.00

注：以上站点均为 85 黄海基面。

### 三、水量

#### 1、湖泊、水库蓄水量

与 1 月 1 日 8 时相比，2 月 1 日 8 时太湖蓄水量为 44.19 亿 m<sup>3</sup>，减少 0.234 亿 m<sup>3</sup>；太湖流域 8 座大型水库总蓄水量为 2.540 亿 m<sup>3</sup>，减少 0.360 亿 m<sup>3</sup>；东南诸河浙江省 29 座大型水库总蓄水量为 192.82 亿 m<sup>3</sup>，减少 12.08 亿 m<sup>3</sup>；福建省 20 座大型水库（不含棉花滩水库）总蓄水量为 49.79 亿 m<sup>3</sup>，减少 5.360 亿 m<sup>3</sup>。

#### 2、望虞河、太浦河引排水量

望虞河常熟水利枢纽月引水量 4.221 亿 m<sup>3</sup>；望亭水利枢纽月引水量 2.484 亿 m<sup>3</sup>。太浦闸月泄水量 1.632 亿 m<sup>3</sup>。

#### 3、沿江工程引排水量

沿长江江苏段其它口门月引水量 5.751 亿 m<sup>3</sup>、排水量 0.008 亿 m<sup>3</sup>。沿钱塘江南排工程排水量 0.073 亿 m<sup>3</sup>。

#### 4、环太湖口门出入湖水量

环太湖口门总入湖水量 5.350 亿 m<sup>3</sup>，主要来自湖西区和望虞河引水，占总入湖水量 46.5%和 46.4%；总出湖水量 4.967 亿 m<sup>3</sup>，主要为太浦闸和浙西区，分别占总出湖水量的 32.9%和 22.7%（见表 4）。

表4 1月环太湖各分区出入湖水量

单位：亿 m<sup>3</sup>

项目	湖西区	武澄 锡虞区	阳澄 淀泖区	杭嘉湖 区	浙西区	太浦闸	望亭水 利枢纽	累计
入湖水量	2.489		0.015	0.219	0.143		2.484	5.350
百分比(%)	46.5		0.2	4.1	2.8		46.4	100
出湖水量		0.578	0.804	0.827	1.125	1.633		4.697
百分比(%)		11.6	16.2	16.6	22.7	32.9		100

### 5、黄浦江净泄量

根据上海市水文总站监测资料，黄浦江松浦大桥月均净泄流量为 536m<sup>3</sup>/s，月净泄量为 14.36 亿 m<sup>3</sup>。

---

报送：水利部信息中心（水利部水文水资源监测预报中心），水利部太湖流域管理局

分送：江苏省水文水资源勘测局，浙江省水文管理中心，上海市水文总站，上海市防汛信息中心，福建省水文水资源勘测中心，华东区域气象中心

---

签发：姜桂花

校核：姜悦美

拟稿：钱傲然