

# 水情月报

2021 年第 10 期

太湖流域管理局水文局（信息中心）

2021 年 11 月 10 日

## 一、雨情

### （一）太湖流域

10 月，太湖流域面平均降水量 108.3mm，较常年偏多 83.6%。降水主要集中在中旬，上、中、下旬降水量分别为 31.3mm、76.7mm、0.3mm。空间上主要集中在流域中部，各水利分区降水量最大为太湖区 134.2mm，其次为浙西区 125.7mm，最小为湖西区 94.2mm；各分区降水量较常年均偏多，偏多幅度为 68.0%~122.2%（见表 1）。最大点雨量为阳澄淀泖区苏州（二）站 219.5mm。10 月太湖流域降水分布情况见图 1。

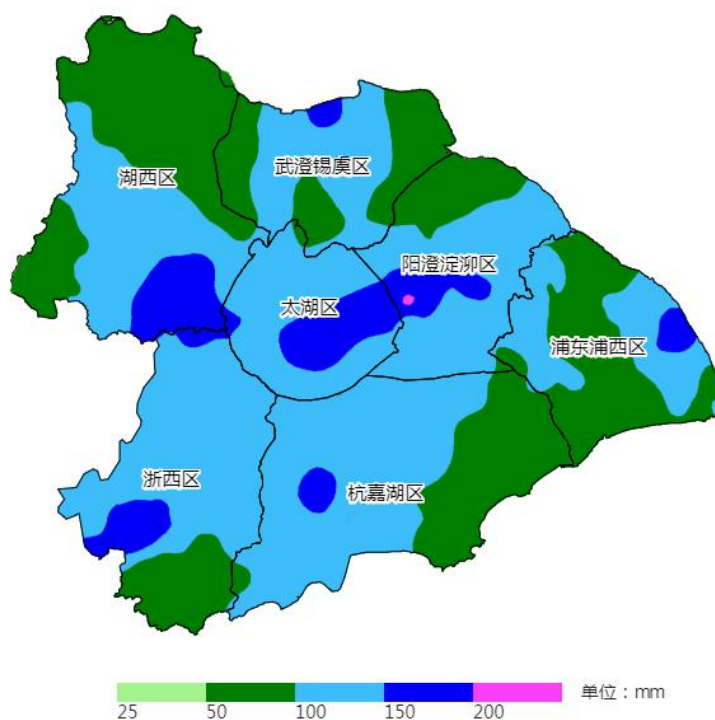


图 1 10 月太湖流域降水量等值面

表1 太湖流域各分区及东南诸河降水量

单位: mm

分类	太湖流域								浙江省	福建省
	流域平均	湖西区	武澄锡虞区	阳澄淀泖区	太湖区	杭嘉湖区	浙西区	浦东浦西区		
10月	108.3	94.2	97.3	108.8	134.2	105.7	125.7	102.1	133.4	90.0
距平(%)	83.6	77.7	90.8	102.6	122.2	69.4	68.0	85.3	64.3	57.9

注:太湖流域长系列为1986—2015年,浙江省长系列为1956—2000年,福建省长系列为1959—2008年。

## (二) 东南诸河

浙江省10月降水量133.4mm,较常年偏多64.3%,与多年平均相比,温州市偏多幅度最大,为205.4%,台州、宁波分别偏多113.7%、151.6%,丽水、绍兴和舟山市偏多50.7%~80.8%,金华市与常年基本持平,衢州市则偏少30.1%。

福建省10月降水量90.0mm,较常年偏多57.9%。与多年平均相比,宁德市偏多幅度最大,为250.0%,泉州、福州、漳州市偏多10.2%~71.7%,龙岩、南平市与常年基本持平,厦门、莆田、三明市偏少34.4%~47.1%。

## 二、水情

### (一) 太湖流域

#### 1、太湖水位

10月上旬,太湖水位呈下降趋势,中旬受10—16日、20日降雨影响,太湖水位总体呈上涨趋势;下旬,太湖流域基本无雨,太湖水位于25日起开始下降。月初水位3.45m,月末水位3.44m,月最高水位3.52m(10月16日14时),月最低水位3.33m(10月10日18时),最大单日涨幅0.03米(10月13日、14日、20日),最大单日降幅0.02米(10月3日、10日、30日);与1986—2015年平均水位相比,10月太湖水位偏高0.01~0.23m;与防洪控制水位相比,10月太湖水位偏低0~0.13m;与调水限制水位相比,10月太湖水位偏高0.07~0.20m。

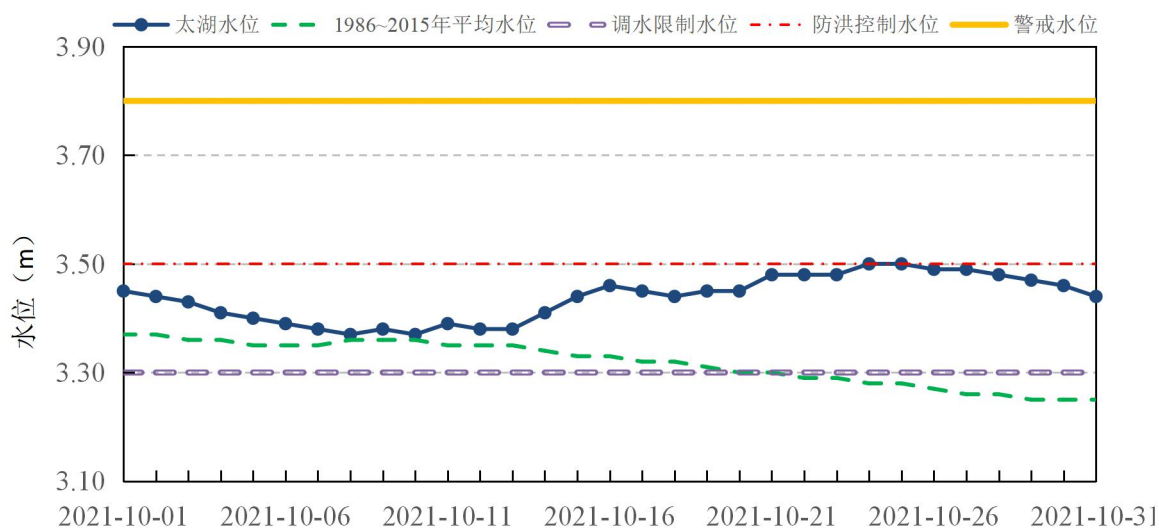


图2 10月太湖水位（8时）过程线

## 2、地区河网水位

地区河网水位总体呈下降趋势，受中旬降雨影响，地区河网水位在经历小幅上涨后再次回落，湖西区、武澄锡虞区各代表站最高水位出现在月初，其余各分区代表站最高水位出现在中下旬，河网代表站累计最大降幅为浙西区的瓶窑站 0.51m。月内，太湖流域共有 19 个河道、闸坝、潮位站月最高水（潮）位达到或超过警戒水位，其中杭嘉湖区王江泾站超警幅度最大，为 0.25m。

表2 太湖流域主要控制站水情

单位：m

水利分区	站名	警戒水位	保证水位	10月1日 8时	11月1日 8时	月最高 水位	累计最大 降幅
湖西区	王母观	4.60	5.60	3.68	3.61	3.88	0.27
	坊前	4.10	4.60	3.64	3.55	3.75	0.20
	常州（三）	4.30	4.80	3.72	3.58	3.97	0.39
武澄 锡虞区	无锡（大）	3.90	4.53	3.58	3.46	3.87	0.41
	青阳	4.00	4.85	3.65	3.53	4.01	0.48
	陈墅	3.90	4.50	3.53	3.46	3.91	0.45
阳澄 淀泖区	苏州（枫桥）	3.80	4.20	3.38	3.28	3.70	0.42
	湘城	3.70	4.00	3.22	3.18	3.36	0.18
	陈墓（锦溪）	3.60	4.00	3.21	3.10	3.44	0.34
杭嘉湖区	嘉兴	3.30	3.70	2.99	2.97	3.43	0.46
	新市	3.70	4.30	3.30	3.26	3.56	0.30
	乌镇	3.40	3.80	3.22	3.17	3.48	0.31
浙西区	瓶窑	7.50	8.50	3.31	3.29	3.80	0.51
	港口	5.60	6.60	3.41	3.38	3.81	0.43
	杭长桥	4.50	5.00	3.35	3.34	3.70	0.36
浦东	青浦南门	3.20	3.50	2.74	2.63	2.96	0.33

水利分区	站名	警戒水位	保证水位	10月1日 8时	11月1日 8时	月最高水位	累计最大降幅
浦西区	嘉定南门	3.20	3.87	2.81	2.72	2.94	0.22
两河 控制站	琳桥	3.80	4.20	3.28	3.31	3.74	0.43
	平望	3.70	4.00	3.21	3.13	3.53	0.40

注：除青浦南门、嘉定南门站为余山吴淞基面外，其余站点均为镇江吴淞基面。

## （二）东南诸河

浙江省甬江、鳌江等 20 站月最高水位超过警戒水位，超警幅度 0.01~1.19m（其中，鳌江灵溪站超警 1.19m）；其它省级以上重要水情站月最高水位均在警戒水位以下。

福建省主要江河水势基本平稳，受天文潮和台风外围影响，5—10 日沿海潮位站出现超警 0.01~0.47m 的高潮位，8 日晋江泉州大桥站出现超警 0.47m 的高潮位。11 日闽江口白岩潭、梅花站，晋江口泉州大桥站出现超警 0.04~0.23m 的高潮位。

表 3 东南诸河主要江河控制站水情

单位：m

水系 (流域)	站名	警戒水位	保证水位	10月1日 8时	11月1日 8时	月最高水位	累计最大涨幅
闽江	竹岐	9.80	12.80	1.52	0.87	3.11	1.59
	沙县	106.50	109.60	102.69	102.94	103.30	0.61
	洋口	109.30	112.60	106.02	105.96	106.33	0.31
	七里街	97.00	99.50	87.45	87.52	89.36	1.91
钱塘江	衢州	61.20	63.70	59.11	58.16	59.62	0.51
	兰溪	28.00	31.00	23.30	23.34	23.70	0.40
瓯江	鹤城	13.00	14.80	7.03	6.82	7.54	0.51
九龙江	中山桥	6.00	9.50	3.12	3.02	3.45	0.33
椒江	柏枝岙	17.00	19.00	8.70	8.79	9.95	1.25
晋江	石砬	8.00	12.00	6.65	6.63	7.41	0.76
交溪	白塔	26.00	32.90	20.12	20.17	25.65	5.53
甬江	姚江大闸	1.80	2.20	1.30	1.37	1.65	0.35
飞云江	岙口	27.00	28.00	21.20	21.79	23.24	2.04
鳌江	灵溪	5.70	7.10	3.21	2.84	6.89	3.68
木兰溪	濂溪	8.40	11.30	5.68	4.85	5.68	0.00

注：以上站点均为 85 黄海基面。

## 三、水量

### 1、湖泊、水库蓄水量

与10月1日8时相比，11月1日8时太湖蓄水量为54.48亿 $m^3$ ，减少0.468亿 $m^3$ ；太湖流域8座大型水库总蓄水量为3.640亿 $m^3$ ，减少0.050亿 $m^3$ ；东南诸河浙江省29座大型水库总蓄水量为221.7亿 $m^3$ ，减少4.359亿 $m^3$ ；福建省20座大型水库（不含棉花滩水库）总蓄水量为60.93亿 $m^3$ ，增加0.280亿 $m^3$ 。

## 2、望虞河、太浦河引排水量

望虞河常熟水利枢纽月排水量1.685亿 $m^3$ ，月引水量0.1523亿 $m^3$ ；望亭水利枢纽10月关闸；太浦闸月泄水量1.597亿 $m^3$ 。

## 3、沿江工程引排水量

沿长江江苏段其它口门月引水量6.572亿 $m^3$ ，月排水量3.696亿 $m^3$ ；沿钱塘江南排工程排水量1.537亿 $m^3$ 。

## 4、黄浦江净泄量

根据上海市水文总站监测资料，黄浦江松浦大桥月均净泄流量为553 $m^3/s$ ，月净泄量为14.81亿 $m^3$ 。

---

报送：水利部信息中心（水利部水文水资源监测预报中心），水利部太湖流域管理局

分送：江苏省水文水资源勘测局，浙江省水文管理中心，上海市水文总站，上海市防汛信息中心，福建省水文水资源勘测中心，华东区域气象中心

---

签发：姜桂花

校核：杜诗蕾

拟稿：钱傲然