

水情月报

2013 年第 4 期

太湖流域管理局水文局（信息中心）

2013 年 5 月 28 日

一、雨情

（一）太湖流域

4 月份太湖流域降雨量 54.3mm，较常年同期偏少 47%。流域上、中、下旬降雨量分别较常年同期偏少 51%、59%和 34%。空间分布从流域南部向北部递减，各分区较常年同期偏少 21%~61%（见表 1）。最大点雨量为浙西区桥东村站 105mm。4 月份太湖流域降雨分布情况见图 1。



图 1 4 月份太湖流域降雨量等值线图

表1 太湖流域各分区及浙闽地区降雨量表 单位: mm

项 目	太湖流域								浙江省	福建省
	全流域	湖西区	武澄锡虞区	阳澄淀泖区	太湖湖区	杭嘉湖区	浙西区	浦东浦西区		
2013年4月	54.3	36.5	34.8	57.1	44.0	57.7	72.2	76.8	135.2	166
与常年比(%)	-47	-61	-60	-37	-56	-48	-42	-21	-13	-3

(二) 浙闽地区

4月份,浙江省月降雨量135.2mm,较常年同期偏少13%。与常年同期相比,舟山偏多37%,金华、宁波和绍兴等地偏多2%~8%,其他地区偏少7%~45%。

4月份,福建省月降雨量166.0mm,较常年同期偏少3%。与常年同期相比,厦门和漳州偏多35%和38%,泉州、龙岩和莆田等地偏多2%~7%,其他地区偏少8%~20%。

二、水情

(一) 太湖流域

1、太湖水位

4月份,太湖水位总体呈下降趋势,月最高水位为3.22m,发生在1日,月最低水位为3.02m,发生在30日,月均水位3.12m,月降幅0.20m。4月份太湖水位月初超防洪控制水位,15日开始低于防洪控制水位;与多年平均相比,全月太湖水位均偏高,偏高幅度在0.02~0.24m之间(见图2)。

2、地区河网水位

4月份,除浙西区瓶窑站外,太湖流域河网水位总体略有下降。全月,各地区代表站水位均低于警戒水位(见表2)。

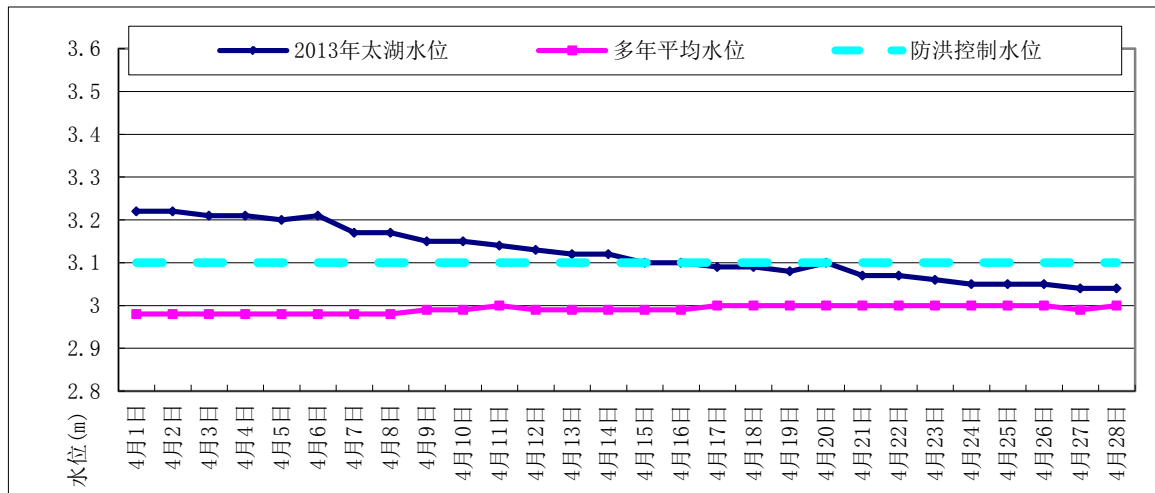


图 2 4 月份太湖水位过程线图

表 2 太湖流域主要控制站水情表 单位: m

水利分区	站名	警戒水位	2013年4月 1日8时	2013年5 月1日8时	水位变幅	月最高
浙西区	瓶窑	7.50	3.20	3.32	0.12	3.39
	德清	5.00	3.12	3.06	-0.06	3.15
	港口	5.60	3.22	3.06	-0.16	3.35
	杭长桥	4.50	3.10	2.97	-0.13	3.34
杭嘉湖区	新市	3.70	3.09	2.99	-0.10	3.09
	崇德	3.60	3.02	2.93	-0.09	3.02
	乌镇	3.30	3.01	2.90	-0.11	3.01
	王江泾	3.10	2.85	2.74	-0.11	2.85
	嘉善	3.30	2.83	2.73	-0.10	2.83
	嘉兴	3.30	2.85	2.73	-0.12	2.85
湖西区	溧阳	4.50	3.47	3.20	-0.27	3.47
	宜兴	4.20	3.39	3.14	-0.25	3.39
	王母观	4.60	3.54	3.30	-0.24	3.54
	坊前	4.00	3.44	3.21	-0.23	3.44
武澄锡虞区	常州	4.30	3.64	3.42	-0.22	3.64
	无锡(大)	3.59	3.51	3.39	-0.12	3.51
	甘露	3.50	3.35	3.26	-0.09	3.35
	青阳	4.00	3.59	3.41	-0.18	3.59
	陈墅	3.90	3.57	3.47	-0.10	3.57
阳澄淀泖区	湘城	3.50	3.19	3.12	-0.07	3.19
	苏州	3.50	3.19	3.09	-0.10	3.19
	陈墓	3.47	3.05	2.94	-0.11	3.05
浦东浦西区	青浦	3.20	2.78	2.68	-0.10	2.78
	嘉定	3.30	2.78	2.73	-0.05	2.78
两河控制站	琳桥	3.50	3.37	3.28	-0.09	3.37
	平望	3.50	2.97	2.84	-0.13	2.97

注: 除青浦、嘉定站为佘山吴淞基面外, 其余站点均为镇江吴淞基面。

(二) 浙闽地区

4 月份, 浙闽地区兰溪和濂溪两站水位变幅较大, 其他地区河网水位总体较平稳, 甬江姚江大闸站 5 月 1 日 8 时达到警戒水位 (见表 3)。

表 3 浙闽地区主要江河控制站水情表 单位: m

水系(流域)	站名	警戒水位	保证水位	4月1日8时	5月1日8时	水位变幅
闽江	竹岐	9.80	12.80	1.64	1.81	0.17
	沙县	106.50	109.30	102.99	102.56	-0.43
	洋口	108.30	110.80	106.52	106.52	0.00
	七里街	94.00	96.00	90.13	91.12	0.99
钱塘江	衢州	61.19	63.69	59.11	59.43	0.32
	兰溪	27.64	29.14	23.33	25.45	2.12
瓯江	鹤城	12.30	14.00	3.84	5.51	1.67
九龙江	中山桥	6.00	9.50	3.13	3.28	0.15
椒江	柏枝岙	17.05	19.05	10.02	11.48	1.46
晋江	石砬	8.00	10.00	6.72	6.90	0.18
交溪	白塔	26.00	29.00	21.48	20.89	-0.59
甬江	姚江大闸	1.33	1.53	1.06	1.33	0.27
飞云江	岙口	29.02	31.02	21.42	21.14	-0.28
鳌江	灵溪	3.59	4.09	2.66	2.72	0.06
木兰溪	濂溪	8.40	9.90	4.89	6.99	2.10

注: 以上站点均为 85 黄海基面。

三、水量

1、湖泊、水库蓄水量

月末, 太湖蓄水量为 45.40 亿 m^3 , 较月初减少 4.40 亿 m^3 ; 太湖流域 7 座大型水库总蓄水量为 3.23 亿 m^3 , 较月初减少 0.51 亿 m^3 ; 浙江省 32 座大型水库总蓄水量为 219.81 亿 m^3 , 较月初减少 2.21 亿 m^3 ; 福建省 21 座大型水库总蓄水量为 59.48 亿 m^3 , 较月初减少 3.48 亿 m^3 。

2、望虞河、太浦河引排水量

常熟水利枢纽月引水 0.22 亿 m^3 , 排水 0.99 亿 m^3 ; 望亭水利枢纽月排水 0.33 亿 m^3 ; 太浦河太浦闸因除险加固关闸。

3、杭嘉湖南排工程及沿江其它各闸引排水量

杭嘉湖南排工程无排水。

江苏沿江其它各闸月总引水 2.10 亿 m^3 , 月总排水 0.16 亿 m^3 。

4、环太湖河道出入湖水量

环太湖口门月入湖水量约 4.71 亿 m^3 ，主要来自湖西区，占总入湖水量的 82.4%；月出湖水量约 5.94 亿 m^3 ，主要来自阳澄淀泖区和杭嘉湖区，分别占总出湖水量 34.3%、29.0%（见表 4）。

表 4 4 月份环太湖各分区出入湖水量 单位：亿 m^3

项 目	杭嘉湖区	浙西区	湖西区	武澄 锡虞区	阳澄 淀泖区	望亭水 利枢纽	太浦闸	梅梁湖 泵站	累 计
入湖水量	0.08	0.54	3.88		0.21				4.71
百分比 (%)	1.7%	11.5%	82.4%		4.4%				100.0%
出湖水量	1.72	1.01	0.10		2.04	0.33		0.74	5.94
百分比 (%)	29.0%	17.0%	1.7%		34.3%	5.6%		12.4%	100.0%

5、黄浦江净泄量

根据上海市水文总站监测资料，黄浦江松浦大桥月平均净泄流量为 $492m^3/s$ ，月净泄量为 12.75 亿 m^3 。

报送：水利部水文局，太湖防总办

分送：江苏省、浙江省、上海市、福建省水文（水资源勘测）局（总站），
华东区域气象中心

内送：太湖局局领导、正副总工

签发：林荷娟

校核：胡 艳

拟稿：梁玉音