

水情月报

2014年第1期

太湖流域管理局水文局（信息中心）

2014年02月13日

一、雨情

（一）太湖流域

1月份，太湖流域降雨量为23.4mm，空间分布南部大于北部，较常年同期偏少58%，降雨主要发生在上、中旬（5~8日、10~12日），上旬降雨量较常年同期偏少17%，中旬偏少69%，下旬偏少92%。各水利分区降雨量与常年同期相比偏少54%~64%（见表1）。最大点雨量为浙西区的对河口水库站，雨量为35mm。1月份太湖流域降雨分布情况见图1。

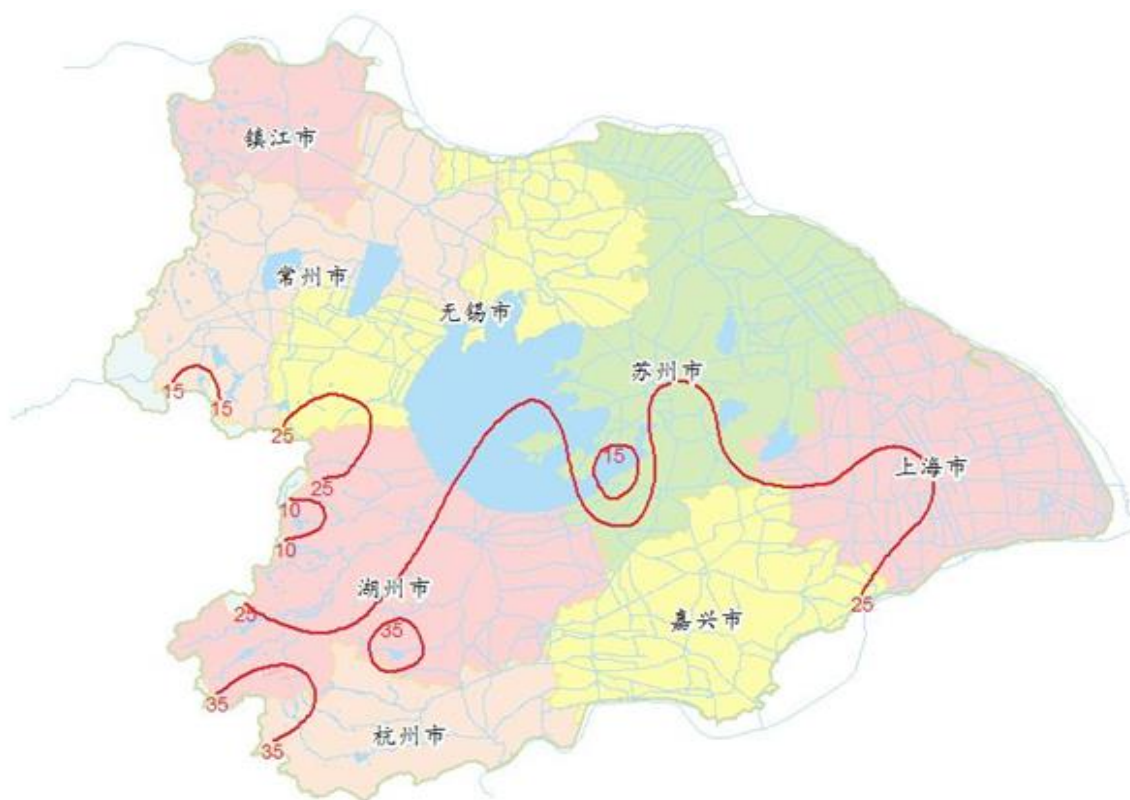


图1 1月份太湖流域降雨量等值线图

表 1 太湖流域各分区及浙闽地区降雨量表

单位: mm

项 目	太湖流域								浙江 省	福建 省
	全流 域	湖西 区	武澄锡 虞区	阳澄淀 泖区	太湖 湖区	杭嘉湖 区	浙西 区	浦东 浦西 区		
2014 年 1 月	23.4	20.8	16.7	21.1	21.3	28.7	27.9	22.1	23.1	6.0
与常年 比 (%)	-58	-58	-64	-59	-62	-54	-57	-57	-64	-89

(二) 浙闽地区

1 月份, 浙江省降雨量 23.1mm, 较常年偏少 64%。与常年同期相比, 各市均偏少。其中, 丽水、衢州、台州和温州等地偏少 68%~87%, 其他地区偏少 48%~62%。

1 月份, 福建省降雨量 6.0mm, 较常年偏少 89%。与常年相比, 各地市均偏少, 其中, 厦门市偏少 100%, 其他地市偏少 83%~98%。

二、水情

(一) 太湖流域

1、太湖水位

1 月份, 太湖水位总体呈下降趋势, 上旬太湖水位维持在 3.00m 左右, 中、下旬太湖水位持续下降。月最高水位 3.01m, 发生在 1 日, 月最低水位为 2.90m, 发生在月末, 月均水位 2.97m, 月降幅 0.11m。与 1954~2010 年多年平均水位同期相比, 太湖水位偏高 0.02~0.10m; 与 2002~2010 年多年平均水位同期相比, 太湖水位偏低 0.05~0.16m (见图 2)。

2、地区河网水位

1 月份, 地区河网代表站水位总体平稳。杭嘉湖区的王江泾、嘉善、嘉兴站, 阳澄淀泖区的陈墓站, 浦东浦西区的青浦、嘉定站, 太浦河的平望站水位略有上涨, 其他地区河网代表站水位呈下降趋势。其中, 浙西区港口、杭长桥站月降幅最大, 为 0.12m, 其余站点月降幅为 0.01m~0.10m (见表 2)。

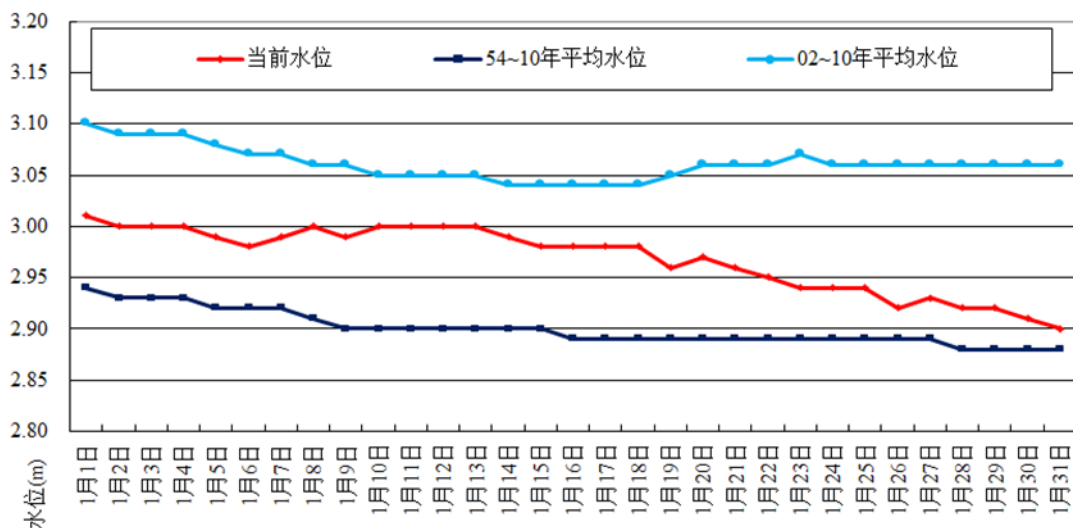


图2 1月份太湖水位过程线图

表2 太湖流域主要控制站水情表

单位: m

水利分区	站名	警戒水位	2014年1月 1日8时	2014年2月 1日8时	水位变幅	月最高
浙西区	瓶窑	7.50	2.83	2.74	-0.09	2.95
	德清	5.00	2.84	2.75	-0.09	2.94
	港口	5.60	2.95	2.83	-0.12	3.05
	杭长桥	4.50	2.91	2.79	-0.12	2.97
杭嘉湖区	新市	3.70	2.84	2.76	-0.08	2.94
	崇德	3.60	2.73	2.67	-0.06	2.91
	乌镇	3.30	2.72	2.69	-0.03	2.84
	王江泾	3.10	2.57	2.59	0.02	2.69
	嘉善	3.30	2.45	2.56	0.11	2.62
	嘉兴	3.30	2.54	2.55	0.01	2.65
湖西区	溧阳	4.50	3.11	3.10	-0.01	3.22
	宜兴	4.20	3.09	3.04	-0.05	3.14
	王母观	4.60	3.14	3.14	0.00	3.27
	坊前	4.00	3.14	3.09	-0.05	3.18
武澄锡虞区	常州	4.30	3.23	3.22	-0.01	3.35
	无锡(大)	3.59	3.22	3.15	-0.07	3.30
	甘露	3.50	3.26	3.22	-0.04	3.28
	青阳	4.00	3.29	3.22	-0.07	3.41
	陈墅	3.90	3.45	3.35	-0.10	3.46
阳澄淀泖区	湘城	3.50	3.04	2.98	-0.06	3.10
	苏州	3.50	3.03	2.96	-0.07	3.10
	陈墓	3.40	2.76	2.77	0.01	2.87
浦东浦西区	青浦	3.20	2.42	2.47	0.05	2.61
	嘉定	3.30	2.51	2.61	0.10	2.67
两河控制站	琳桥	3.50	3.25	3.24	-0.01	3.27
	平望	3.50	2.67	2.72	0.05	2.77

注: 除青浦、嘉定站为余山吴淞基面外, 其余站点均为镇江吴淞基面。

(二) 浙闽地区

1 月份, 浙闽地区主要江河水势平稳, 浙江省部分江河站水位处于较低水平。

表 3 浙闽地区主要江河控制站水情表 单位: m

水系(流域)	站名	警戒水位	保证水位	1月1日 8时	2月1日 8时	水位变幅
闽江	竹岐	9.80	12.80	-0.21	0.39	0.60
	沙县	106.50	109.30	102.98	103.09	0.11
	洋口	108.30	110.80	105.98	106.08	0.10
	七里街	94.00	96.00	88.05	88.17	0.12
钱塘江	衢州	61.19	63.69	58.97	58.86	-0.11
	兰溪	27.64	29.14	23.14	23.40	0.26
瓯江	鹤城	12.30	14.00	3.13	3.02	-0.11
九龙江	中山桥	6.00	9.50	2.54	3.16	0.62
椒江	柏枝岙	17.05	19.05	9.62	9.42	-0.20
晋江	石砬	8.00	10.00	6.73	6.74	0.01
交溪	白塔	26.00	29.00	20.19	20.19	0.00
甬江	姚江大闸	1.33	1.53	1.02	0.93	-0.09
飞云江	岙口	29.02	31.02	21.08	21.08	0.00
鳌江	灵溪	3.59	4.09	2.45	2.27	-0.18
木兰溪	濑溪	8.40	9.90	4.20	4.02	-0.18

注: 以上站点均为 85 黄海基面。

三、水量

1、湖泊、水库蓄水量

月末, 太湖蓄水量为 42.30 亿 m^3 , 较月初减少 2.60 亿 m^3 ; 太湖流域 7 座大型水库总蓄水量为 2.35 亿 m^3 , 较月初减少 0.06 亿 m^3 。浙江省 33 座大型水库蓄水总量为 197.28 亿 m^3 , 比月初减少蓄水量 4.53 亿 m^3 。福建省 21 座大型水库总蓄水量为 69.08 亿 m^3 , 较月初减少 10.64 亿 m^3 。

2、望虞河、太浦河引排水量

常熟水利枢纽月引水 4.50 亿 m^3 , 月无排水; 望亭水利枢纽月引水 2.77 亿 m^3 , 月无排水; 太浦河太浦闸月供水 1.28 亿 m^3 。

3、杭嘉湖南排工程及沿江其他各闸引排水量

杭嘉湖南排工程月总排水 0.30 亿 m^3 。

江苏沿江其他各闸月总引水 0.74 亿 m^3 , 月总排水 0.06 亿 m^3 。

4、环太湖河道出入湖水量

环太湖口门 1 月入湖水量约 6.09 亿 m^3 ，主要来自湖西区和望亭水利枢纽，分别占总入湖水量的 47.5%、45.5%；出湖水量约 7.41 亿 m^3 ，主要为阳澄淀泖区、杭嘉湖区和浙西区，分别占总出湖水量的 29.4%、26.6%和 18.3%（见表 4）。

表 4 1 月份环太湖各分区出入湖水量

单位：亿 m^3

项 目	杭嘉湖 区	浙西区	湖西区	武澄锡 虞区	阳澄淀 泖区	望亭水 利枢纽	太浦闸	梅梁湖 泵站	累计
入湖水量		0.23	2.89		0.20	2.77			6.09
百分比		3.8%	47.5%		3.2%	45.5%			100%
出湖水量	1.97	1.36	0.07		2.18		1.28	0.55	7.41
百分比	26.6%	18.4%	0.9%		29.4%		17.3%	7.4%	100%

5、黄浦江净泄量

根据上海市水文总站监测资料，黄浦江松浦大桥月平均净泄流量为 552 m^3/s ，月净泄量为 14.78 亿 m^3 。

报送：水利部水文局，太湖防总办

分送：江苏省、浙江省、上海市、福建省水文（水资源勘测）局（总站），
华东区域气象中心

内送：太湖局局领导、正副总工

签发：林荷娟

校核：胡 艳

拟稿：吴 娟