

水情月报

2014年第6期

太湖流域管理局水文局（信息中心）

2014年7月8日

一、雨情

（一）太湖流域

6月份，太湖流域降雨量为159.9mm，较常年同期偏少12.5%，流域上、中旬较常年同期偏少37.0%和25.6%，下旬较常年同期偏多8.7%。各水利分区中，太湖湖区和浦东浦西区较常年同期偏多2.0%和2.2%，其余各分区偏少2.1~30.7%（见表1）。最大点雨量为浙西区银坑站，雨量为300.0mm。6月份太湖流域降雨分布情况见图1。

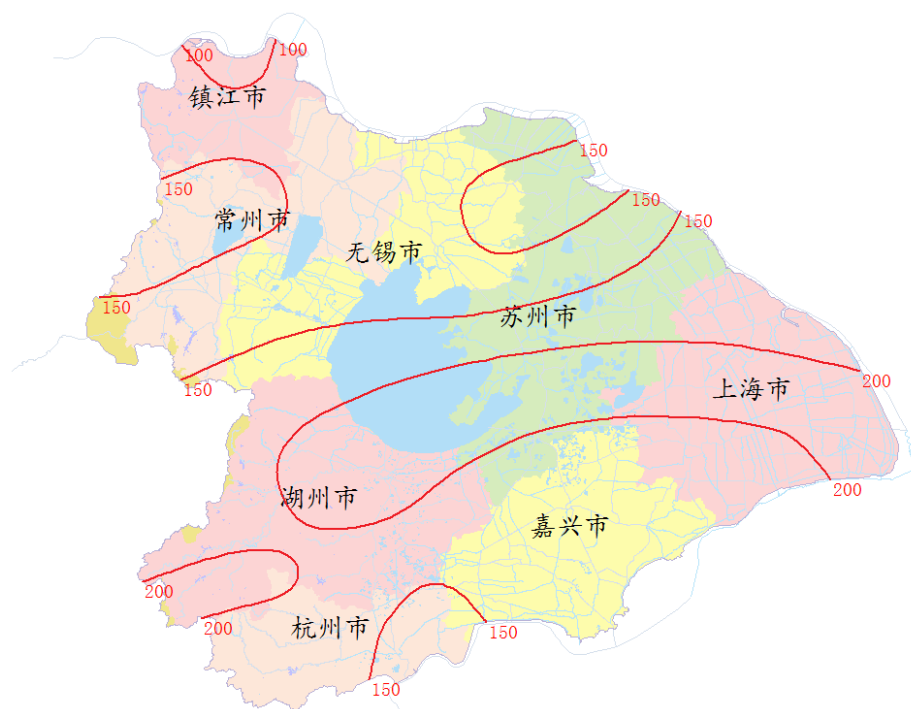


图1 6月份太湖流域降雨量等值线图

表 1 太湖流域各分区及浙闽地区降雨量表

单位: mm

项 目	太湖流域								浙江省	福建省
	全流域	湖西区	武澄锡虞区	阳澄淀泖区	太湖湖区	杭嘉湖区	浙西区	浦东浦西区		
2014年6月	159.9	123.3	134.5	168.6	183.1	160.5	195.4	167.4	288.3	298.0
与常年比(%)	-12.5	-30.7	-23.4	-2.1	2.0	-13.6	-8.7	2.2	15.6	8.4

(二) 浙闽地区

浙江省 6 月份降雨量 288.3mm, 较常年同期偏多 15.6%。与常年同期相比, 杭州、湖州和嘉兴市偏少 6.9%~12.9%, 其他地区偏多 11.3%~47.0%。

福建省 6 月份降雨量 298.0mm, 较常年同期偏多 8.4%。与常年同期相比, 龙岩、宁德和三明市偏少 5.4%~8.2%, 其他地区偏多 10.5%~121.7%。

二、水情

(一) 太湖流域

1、太湖水位

6 月份, 太湖最高水位 3.37m, 发生在月末, 最低水位 3.08m, 发生在 14~20 日, 月平均水位 3.16m; 水位总体呈上涨趋势, 月涨幅 0.23m, 期间受入梅以来两场降雨影响, 太湖水位发生明显上涨, 单日最大涨幅为 0.12m (6 月 27 日)。与 1954~2010 年多年平均水位同期相比, 14~20 日, 太湖水位偏低 0.01~0.04m, 其余时间偏高 0~0.12m, 与 2002~2010 年多年平均水位同期相比, 14~20 日, 太湖水位偏低 0~0.02m, 其余时间偏高 0.01~0.15m。6 月 1 日~6 月 12 日, 6 月 27 日~6 月 30 日, 太湖水位高于防洪控制水位 0.01~0.11m, 其余时段均不高于防洪控制水位 (见图 2)。

2、地区河网水位

6 月份, 太湖流域地区河网各代表站水位均呈上涨趋势, 月涨幅为 0.06~0.49m, 其中, 浙西区的瓶窑站月涨幅最大, 为 0.49m。期间, 杭嘉湖区、武澄锡虞区部分站点超警戒水位 (见表 2)。

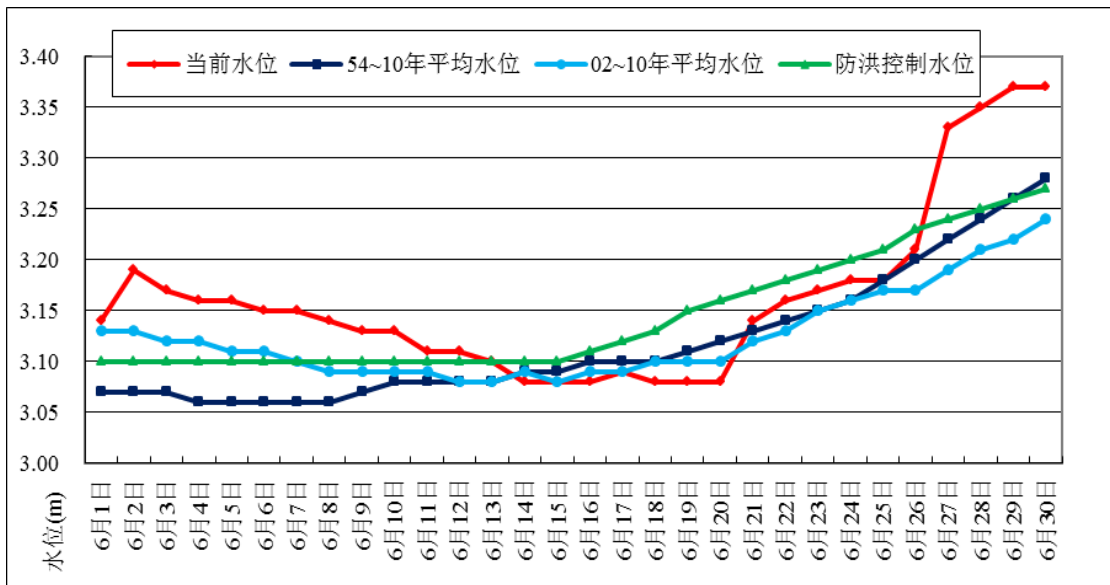


图2 6月份太湖水位过程线图

表2 太湖流域主要控制站水情表

单位: m

水利分区	站名	警戒水位	2014年6月1日8时	2014年7月1日8时	水位变幅	月最高
浙西区	瓶窑	7.50	3.01	3.50	0.49	4.25
	德清大闸上	5.00	3.00	3.35	0.35	3.51
	港口	5.60	3.09	3.53	0.44	4.27
	杭长桥	4.50	3.02	3.34	0.32	3.42
杭嘉湖区	新市	3.70	3.03	3.33	0.30	3.48
	崇德	3.70	2.98	3.24	0.26	3.46
	乌镇	3.40	2.96	3.23	0.27	3.41
	王江泾	3.10	2.89	3.12	0.23	3.38
	嘉善	3.30	2.93	3.15	0.22	3.33
	嘉兴	3.30	2.87	3.07	0.20	3.36
湖西区	溧阳	4.50	3.41	3.62	0.21	3.84
	宜兴(西)	4.20	3.32	3.51	0.19	3.54
	王母观	4.60	3.51	3.79	0.28	4.10
	坊前	4.00	3.42	3.66	0.24	3.68
武澄锡虞区	常州	4.30	3.70	3.80	0.10	4.05
	无锡(大)	3.90	3.49	3.57	0.08	3.90
	甘露	3.80	3.41	3.47	0.06	3.72
	青阳	4.00	3.60	3.66	0.06	4.05
	陈墅	3.90	3.55	3.61	0.06	3.98
阳澄淀泖区	湘城	3.70	3.15	3.33	0.18	3.47
	苏州(枫桥)	3.80	3.28	3.49	0.21	3.75
	陈墓	3.60	3.04	3.28	0.24	3.45
浦东浦西区	青浦	3.20	2.72	2.87	0.15	3.17
	嘉定	3.30	2.63	2.81	0.18	2.99
两河控制站	琳桥	3.80	3.41	3.47	0.06	3.77

水利分区	站名	警戒水位	2014年6月 1日8时	2014年7 月1日8 时	水位变幅	月最高
	平望	3.70	3.01	3.28	0.27	3.45

注：除青浦、嘉定站为余山吴淞基面外，其余站点均为镇江吴淞基面。

（二）浙闽地区

6月份，受梅雨期强降雨影响，浙江省钱塘江兰溪站最高水位超保证水位，钱塘江衢州、金华和甬江姚江大闸等站超警戒水位，浦阳江下游、曹娥江支流黄泽江、甬江干流姚江、椒江支流朱溪、瓯江上游、瓯江支流松阴溪、浙东南沿海等部分江河最高水位超警戒水位；福建省闽江洋口、七里街等站超警戒水位，闽江建溪及其支流南浦溪、松溪，闽江梅溪、鳌江支流霍口溪，汀江支流小澜溪等6条河流发生超警洪水（见表3）。

表3 浙闽地区主要江河控制站水情表 单位：m

水系（流域）	站名	警戒水位	保证水位	6月1日 8时	7月1日 8时	水位变幅
闽江	竹岐	9.80	12.80	2.05	1.68	-0.37
	沙县	106.50	109.30	103.09	102.82	-0.27
	洋口	109.30	112.60	107.03	106.90	-0.13
	七里街	95.00	98.00	90.35	90.95	0.60
钱塘江	衢州	61.19	63.69	59.37	59.40	0.03
	兰溪	27.64	29.14	23.35	24.39	1.04
瓯江	鹤城	12.30	14.00	4.64	5.14	0.50
九龙江	中山桥	6.00	9.50	3.24	3.34	0.10
椒江	柏枝岙	17.05	19.05	11.87	10.83	-1.04
晋江	石砬	8.00	10.00	6.71	6.76	0.05
交溪	白塔	26.00	29.00	21.21	21.61	0.40
甬江	姚江大闸	1.33	1.53	1.10	1.29	0.19
飞云江	岙口	29.02	31.02	22.51	21.72	-0.79
鳌江	灵溪	3.59	4.09	2.56	2.81	0.25
木兰溪	濂溪	8.40	9.90	5.14	5.12	-0.02

注：以上站点均为85黄海基面。

三、水量

1、湖泊、水库蓄水量

月末，太湖蓄水量为53.80亿m³，较月初增加5.90亿m³；太湖流域8座大型水库总蓄水量为3.31亿m³，较月初增加0.08亿m³。浙江省33座

大型水库蓄水总量为 254.23 亿 m³，较月初增加 43.50 亿 m³。福建省 21 座大型水库总蓄水量为 92.71 亿 m³，较月初增加 11.41 亿 m³。

2、望虞河、太浦河引排水量

常熟水利枢纽月引水 0.36 亿 m³，月排水 0.54 亿 m³；望亭水利枢纽无引排水；太浦河太浦闸月泄水量 1.05 亿 m³。

3、杭嘉湖南排工程及沿江其他各闸引排水量

杭嘉湖南排工程月总排水 2.11 亿 m³。

江苏沿江其他各闸月总引水 3.26 亿 m³，月总排水 1.12 亿 m³。

4、环太湖河道出入湖水量

环太湖口门月入湖水量约 9.51 亿 m³，主要来自湖西区，占总入湖水量的 68.6%；出湖水量约 5.19 亿 m³，主要为杭嘉湖区、太浦闸和阳澄淀泖区，分别占总出湖水量的 35.3%、20.2%和 17.0%（见表 4）。

表 4 6 月份环太湖各分区出入湖水量

单位：亿 m³

项 目	杭嘉湖区	浙西区	湖西区	武澄锡虞区	阳澄淀泖区	望亭水利枢纽	太浦闸	梅梁湖泵站	累计
入湖水量	0.40	1.78	6.53		0.80				9.51
百分比	4.2%	18.7%	68.6%		8.5%				100%
出湖水量	1.83	0.75			0.88		1.05	0.68	5.19
百分比	35.3%	14.4%			17.0%		20.2%	13.1%	100%

5、黄浦江净泄量

根据上海市水文总站监测资料，黄浦江松浦大桥月平均净泄流量为 484m³/s，月净泄量为 12.55 亿 m³。

报送：水利部水文局，太湖防总办

分送：江苏省、浙江省、上海市、福建省水文（水资源勘测）局（总站），华东区域气象中心

内送：太湖局局领导、正副总工

签发：林荷娟

校核：胡 艳

拟稿：陈 甜