

水情月报

2014年第9期

太湖流域管理局水文局（信息中心）

2014年10月15日

一、雨情

（一）太湖流域

9月份，太湖流域降雨总量为93.9mm，较常年同期偏少20.1%，上、中、下旬较常年同期分别偏少39.0%、8.7%和5.0%。各水利分区降雨量较常年同期均偏少，其中，太湖区、武澄锡虞区和湖西区偏少41.5%、32.9%和31.6%，其他分区偏少7.4%~22.4%（见表1）。最大点雨量为浙西区的董岭站275.0mm。9月份太湖流域降雨空间分布情况见图1。



图1 9月份太湖流域降雨量等值线图

表 1 太湖流域各分区及浙闽地区降雨量表

单位: mm

项 目	太湖流域								浙江省	福建省
	全流域	湖西区	武澄 锡虞区	阳澄 淀泖区	太湖 湖区	杭嘉 湖区	浙西区	浦东 浦西区		
2014年 9月	93.9	66.5	66.2	88.6	66.9	107.5	134.6	110.9	180.6	90.0
与常年 比 (%)	-20.1	-31.6	-32.9	-22.4	-41.5	-15.4	-7.4	-8.1	8.6	-33.8

(二) 浙闽地区

浙江省 9 月份降雨量 180.6mm, 较常年同期偏多 8.6%。与常年同期相比, 各市降雨分布差异明显, 其中宁波、温州和舟山等地偏多 29.6%~90.1%, 杭州、丽水、衢州和台州等地偏多 2.7%~13.8%, 其它地区偏少 3.6%~27.5%。

福建省 9 月份降雨量 90.0mm, 较常年同期偏少 33.8%。与常年同期相比, 宁德市偏多 14.0%, 其他各市均偏少, 其中泉州、厦门、莆田、福州等地偏少 60.0%~83.0%, 其他地区偏少 24.0%~40.0%。

二、水情

(一) 太湖流域

1、太湖水位

9 月份, 太湖水位呈下降趋势, 月降幅 0.19m, 单日最大降幅 0.03m (9 月 7 日、19 日); 月最高水位 3.74m (9 月 1 日、3~5 日), 最低水位 3.57m (9 月 23 日), 月平均水位 3.64m。与 1954~2010 年多年平均同期水位相比, 太湖水位偏高 0.23~0.44m; 与 2002~2010 年多年平均同期水位相比, 太湖水位偏高 0.16~0.38m; 与防洪控制水位相比, 太湖水位偏高 0.07~0.24m。9 月份太湖水位变化趋势见图 2。

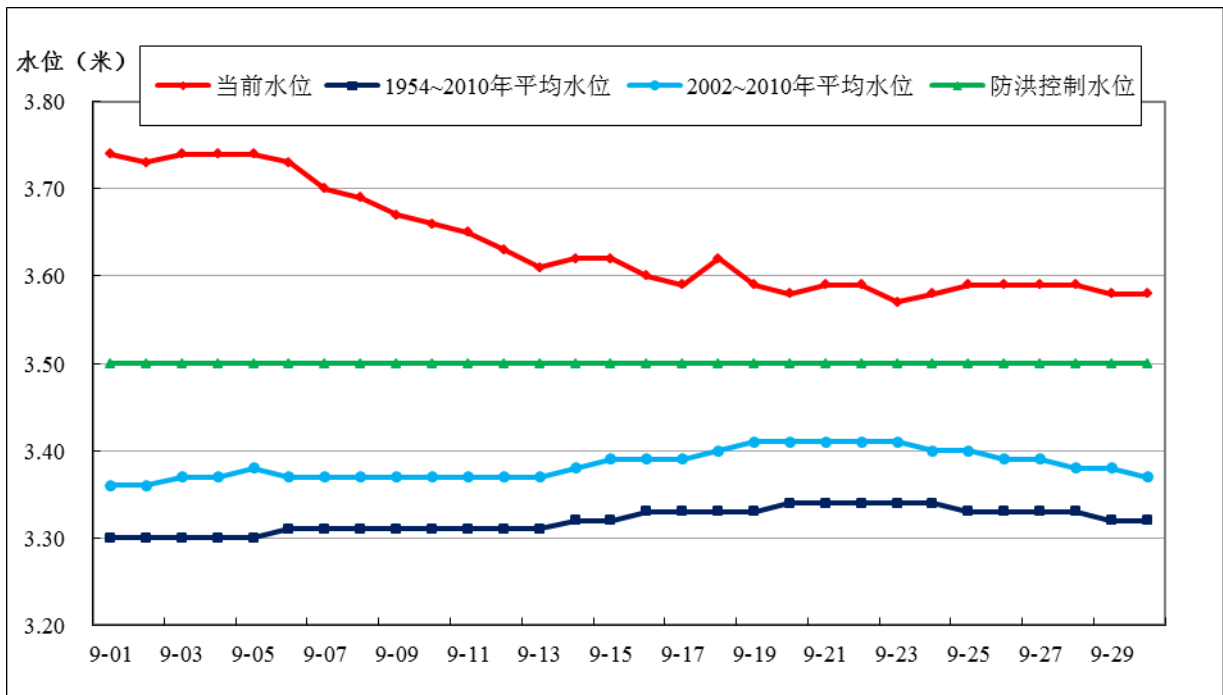


图2 9月份太湖水位过程线图

2、地区河网水位

9月份，太湖流域地区河网代表站水位总体呈下降趋势，月降幅为0.03~0.73m，其中，湖西区溧阳站月降幅最大，为0.73m。期间，杭嘉湖区代表站、湖西区溧阳站和坊前站、武澄锡虞区无锡（大）站和阳澄淀泖区苏州（枫桥站）超警戒水位，月末，杭嘉湖区王江泾站仍超警戒水位（见表2）。

表2 太湖流域主要控制站水情表

单位：m

水利分区	站名	警戒水位	9月1日 8时	10月1日 8时	水位变幅	月最高
浙西区	瓶窑	7.50	3.65	3.54	-0.11	4.68
	德清大闸上	5.00	3.58	3.48	-0.10	3.79
	港口	5.60	3.83	3.62	-0.21	4.86
	杭长桥	4.50	3.68	3.53	-0.15	3.71
杭嘉湖区	新市	3.70	3.58	3.48	-0.10	3.71
	崇德	3.70	3.48	3.38	-0.10	3.60
	乌镇	3.40	3.48	3.39	-0.09	3.61
	王江泾	3.10	3.31	3.21	-0.10	3.47
	嘉善	3.30	3.32	3.21	-0.11	3.39
	嘉兴	3.30	3.29	3.22	-0.07	3.45

水利分区	站名	警戒水位	9月1日 8时	10月1日 8时	水位变幅	月最高
湖西区	溧阳	4.50	4.47	3.74	-0.73	4.52
	宜兴(西)	4.20	4.05	3.63	-0.42	4.05
	王母观	4.60	4.56	3.88	-0.68	4.59
	坊前	4.00	4.20	3.73	-0.47	4.20
武澄锡虞区	常州	4.30	4.16	3.92	-0.24	4.16
	无锡(大)	3.90	3.91	3.70	-0.21	3.91
	甘露	3.80	3.66	3.61	-0.05	3.70
	青阳	4.00	3.95	3.78	-0.17	3.95
	陈墅	3.90	3.80	3.76	-0.04	3.85
阳澄淀泖区	湘城	3.70	3.46	3.43	-0.03	3.53
	苏州(枫桥)	3.80	3.83	3.61	-0.22	3.86
	陈墓	3.60	3.41	3.33	-0.08	3.46
浦东浦西区	青浦	3.20	2.94	2.89	-0.05	2.95
	嘉定	3.30	3.18	2.87	-0.31	3.18
两河控制站	琳桥	3.80	3.66	3.61	-0.05	3.72
	平望	3.70	3.46	3.34	-0.12	3.58

注：除青浦、嘉定站为余山吴淞基面外，其余站点均为镇江吴淞基面。

(二) 浙闽地区

9月份，受强降雨影响，浙江省甬江干流姚江、鳌江南港、浙南沿海诸河等部分江河月最高水位超过警戒水位，其中余姚、温岭和平阳等部分站点超过保证水位。

9月份，受天文大潮影响，10~12日，福建省沿海琯头、泉州大桥、石码、旧镇等部分潮位站高潮位超警0.03~0.34m；受16号台风“凤凰”影响，21日水北溪福鼎站16时洪峰水位7.61m，超警戒0.11m。

浙闽地区主要江河控制站水位变化情况见表3。

表3 浙闽地区主要江河控制站水情表 单位：m

水系(流域)	站名	警戒水位	保证水位	9月1日 8时	10月1日 8时	水位变幅	月最高
闽江	竹岐	9.80	12.80	2.06	2.13	0.07	2.45
	沙县	106.50	109.30	103.09	103.19	0.10	103.39
	洋口	109.30	112.60	106.65	106.00	-0.65	106.65
	七里街	95.00	98.00	89.81	88.96	-0.85	90.04
钱塘江	衢州	61.19	63.69	59.06	59.10	0.04	59.34

水系(流域)	站名	警戒水位	保证水位	9月1日8时	10月1日8时	水位变幅	月最高
	兰溪	27.64	29.14	23.64	23.27	-0.37	23.64
瓯江	鹤城	12.30	14.00	4.14	3.93	-0.21	4.68
九龙江	中山桥	6.00	9.50	2.79	3.51	0.72	3.51
椒江	柏枝岙	17.05	19.05	10.23	9.56	-0.67	12.35
晋江	石砦	8.00	10.00	6.82	6.61	-0.21	6.86
交溪	白塔	26.00	29.00	21.08	21.33	0.25	22.64
甬江	姚江大闸	1.33	1.53	1.11	1.08	-0.03	2.05
飞云江	岙口	29.02	31.02	22.82	21.91	-0.91	23.51
鳌江	灵溪	3.59	4.09	3.03	2.75	-0.28	3.31
木兰溪	濑溪	8.40	9.90	5.03	4.84	-0.19	5.31

注：以上站点均为 85 黄海基面。

三、水量

1、湖泊、水库蓄水量

月末，太湖蓄水量为 57.47 亿 m^3 ，较月初减少 4.42 亿 m^3 ；太湖流域 8 座大型水库总蓄水量为 3.45 亿 m^3 ，较月初减少 0.96 亿 m^3 。浙江省 33 座大型水库蓄水总量为 254.67 亿 m^3 ，较月初减少 8.29 亿 m^3 。福建省 21 座大型水库总蓄水量为 82.66 亿 m^3 ，较月初减少 8.15 亿 m^3 。

2、望虞河、太浦河引排水量

常熟水利枢纽月排水 2.00 亿 m^3 ，无引水；望亭水利枢纽月排水 1.10 亿 m^3 ，无引水；太浦河太浦闸月泄水量 3.96 亿 m^3 。

3、杭嘉湖南排工程及沿江其他各闸引排水量

杭嘉湖南排工程月总排水 4.84 亿 m^3 。

江苏沿江其他各闸月总引水 3.29 亿 m^3 ，月总排水 2.39 亿 m^3 。

4、环太湖河道出入湖水量

9 月份，环太湖口门入湖水量约 9.49 亿 m^3 ，主要来自湖西区，占总入湖水量的 82.6%；出湖水量约 12.72 亿 m^3 ，主要为太浦闸、阳澄淀泖区和杭嘉湖区，分别占总出湖水量的 31.1%、26.5%和 19.4%（见表 4）。

表 4 9 月份环太湖各分区出入湖水量

单位：亿 m³

项 目	杭嘉湖区	浙西区	湖西区	武澄锡虞区	阳澄淀泖区	望亭水利枢纽	太浦闸	梅梁湖泵站	累计
入湖水量	0.04	1.46	7.84		0.15				9.49
百分比	0.4%	15.4%	82.6%		1.6%				
出湖水量	2.47	1.17	0.01		3.37	1.10	3.96	0.64	12.72
百分比	19.4%	9.2%	0.1%		26.5%	8.7%	31.1%	5.0%	

5、黄浦江净泄量

根据上海市水文总站监测资料，黄浦江松浦大桥月平均净泄流量为 599m³/s，月净泄量为 15.53 亿 m³。

报送：水利部水文局，太湖防总办

分送：江苏省、浙江省、上海市、福建省水文（水资源勘测）局（总站），华东区域气象中心

内送：太湖局局领导、正副总工

签发：林荷娟

校核：胡 艳

拟稿：陈 甜