

# 水情月报

2015 年第 12 期

太湖流域管理局水文局（信息中心）

2016 年 1 月 15 日

## 一、雨情

### （一）太湖流域

2015 年 12 月，太湖流域平均降雨量 64.2mm，较常年同期偏多 57.4%，其中，上旬、中旬分别偏多 267.5%、3.3%，下旬偏少 48.8%。降雨空间分布总体呈南部大于北部，各水利分区中湖西区较常年同期偏少 8.0%，其余分区偏多 29.8%~92.5%（见表 1）。最大点雨量为浦东浦西区的新场 111.8mm。12 月份太湖流域降雨分布情况见图 1。

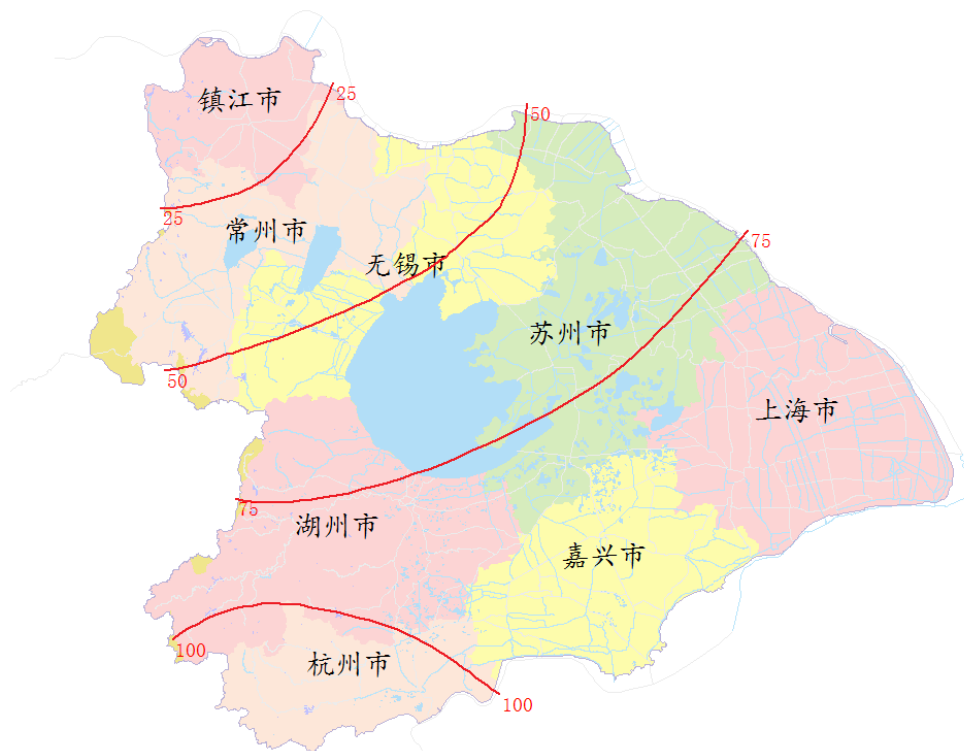


图 1 2015 年 12 月太湖流域降雨量等值线图

2015年，太湖流域年降雨量为1540.6mm，较常年偏多29.7%。分区降雨量最大为浙西区1726.6mm，最小为浦东浦西区1323.2mm，各水利分区降雨量与常年同期相比偏多18.5%~47.3%。

表1 太湖流域各分区及浙闽地区降雨量表 单位: mm

分类	太湖流域								浙江省	福建省
	全流域	湖西区	武澄锡虞区	阳澄淀泖区	太湖区	杭嘉湖区	浙西区	浦东浦西区		
2015年12月	64.2	33.3	44.4	72.0	60.1	86.4	78.3	71.7	141.3	169.0
与常年同期比(%)	57.4%	-8.0%	29.8%	92.5%	48.4%	88.2%	62.4%	80.6%	187.7%	344.7%
2015年1~12月	1540.6	1569.7	1589.7	1580.7	1503.8	1451.3	1726.6	1323.2	2015.9	1901.0
与常年比(%)	29.7%	39.2%	47.3%	43.7%	29.4%	18.5%	20.3%	20.2%	25.7%	16.8%

## (二) 浙闽地区

12月，浙江省月降雨量141.3mm，比常年同期偏多187.7%。与常年同期相比，丽水、台州和温州等地偏多282.5%~330.4%，湖州、舟山、嘉兴、杭州、绍兴、宁波、衢州、金华等地偏多83.8%~160.5%。

福建省月降雨量169mm，较常年同期偏多344.7%。各城市较常年同期偏多幅度均较大，漳州、泉州和厦门分别偏多429.0%、431.0%和534.5%，其他地区偏多291.9%~344.7%。

## 二、水情

### (一) 太湖流域

#### 1、太湖水位

12月，太湖水位总体呈平稳下降趋势，月初水位3.50m，月末水位3.42m，单日最大降幅0.03m（12月17日）。与1954~2010年同期多年平均水位相比，太湖水位偏高0.41~0.49m；与2002~2010年同期多年平均水位相比，太湖水位偏高0.32~0.37m；与防洪控制水位相比，太湖水位2日、12日和13日偏高0.01m，其他时段偏低0~0.09m；与引水控制水位相比，太湖水位偏高0.11~0.21m。

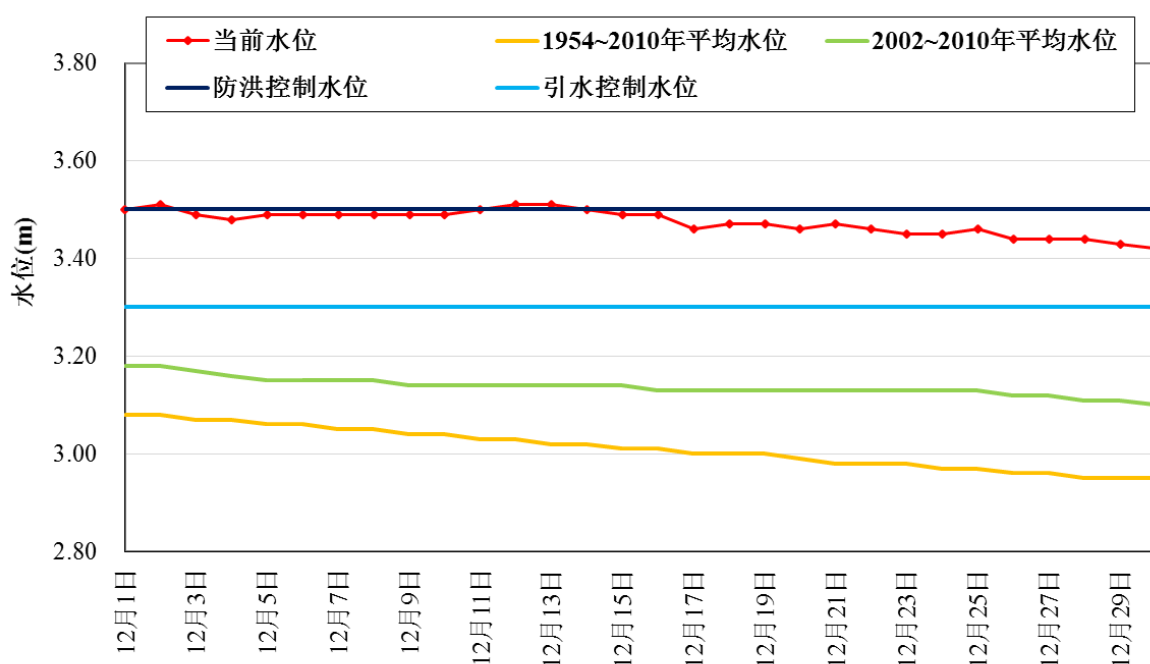


图2 2015年12月太湖水位过程线图

## 2、地区河网水位

12月，地区河网水位普遍呈平稳下降趋势，浙西区的瓶窑站月降幅最大，为0.34m，其他站点月降幅为0.05~0.21m（见表2）。

表2 太湖流域主要控制站水情表

单位：m

水利分区	站名	警戒水位	2015年12月1日8时	2016年1月1日8时	水位变幅	月最高
浙西区	瓶窑	7.50	3.72	3.38	-0.34	4.22
	德清	5.00	3.47	3.34	-0.13	3.63
	港口	5.60	3.52	3.42	-0.10	3.68
杭嘉湖区	乌镇	3.40	3.36	3.25	-0.11	3.47
	杭长桥	4.50	3.47	3.37	-0.10	3.55
	嘉兴	3.30	3.21	3.09	-0.12	3.36
湖西区	王母观	4.60	3.74	3.60	-0.14	3.75
	坊前	4.00	3.69	3.54	-0.15	3.71
	常州	4.30	3.82	3.62	-0.20	3.82
武澄锡虞区	无锡	3.90	3.72	3.57	-0.15	3.74
	青阳	4.00	3.86	3.65	-0.21	3.86
	陈墅	3.90	3.82	3.66	-0.16	3.87
阳澄淀泖区	湘城	3.70	3.38	3.33	-0.05	3.42
	苏州	3.80	3.55	3.42	-0.13	3.60
	陈墓	3.60	3.29	3.19	-0.10	3.35
浦东浦西区	青浦	3.20	2.90	2.79	-0.11	2.96
	嘉定	3.30	2.90	2.82	-0.08	3.01

水利分区	站名	警戒水位	2015年12月1日8时	2016年1月1日8时	水位变幅	月最高
两河控制站	琳桥	3.80	3.68	3.54	-0.14	3.69
	平望	3.70	3.31	3.19	-0.12	3.41

注：除青浦、嘉定站为佘山吴淞基面外，其余站点均为镇江吴淞基面。

## （二）浙闽地区

12月，浙江省各主要江河水势总体平稳。受月内较强降雨等影响，瓯江支流宣平溪上显滩站月最高水位超过警戒水位。

福建省上月受降雨影响，汀江支流黄潭河发生超警戒洪水，蓝溪站10日洪峰水位178.28m，超警戒0.28m；中下旬各主要江河水势总体平稳。

表3 浙闽地区主要江河控制站水情表

单位：m

水系（流域）	站名	警戒水位	保证水位	2015年12月1日8时	2016年1月1日8时	水位变幅
闽江	竹岐	9.80	12.80	1.49	1.97	0.48
	沙县	106.50	109.30	103.13	102.75	-0.38
	洋口	109.30	112.60	106.60	106.49	-0.11
	七里街	95.00	98.00	88.72	89.01	0.29
钱塘江	衢州	61.19	63.69	56.28	56.00	-0.28
	兰溪	27.64	29.14	23.04	23.19	0.15
瓯江	鹤城	12.30	14.00	2.41	2.77	0.36
九龙江	中山桥	6.00	9.50	3.26	3.10	-0.16
椒江	柏枝岙	17.05	19.05	9.17	9.25	0.08
晋江	石砬	8.00	10.00	6.78	6.77	-0.01
交溪	白塔	26.00	29.00	20.35	20.62	0.27
甬江	姚江大闸	1.33	1.53	1.14	1.20	0.06
飞云江	岙口	29.02	31.02	21.08	21.20	0.12
鳌江	灵溪	3.59	4.09	2.65	2.73	0.08
木兰溪	濑溪	8.40	9.90	4.47	4.58	0.11

注：以上站点均为85黄海基面。

## 三、水量

### 1、湖泊、水库蓄水量

与2015年12月1日相比，2016年1月1日8时太湖蓄水量为54.45亿 $m^3$ ，减少1.861亿 $m^3$ ；太湖流域8座大型水库总蓄水量为4.209亿 $m^3$ ，增加0.238亿 $m^3$ ；浙江省33座大型水库总蓄水量为246.8亿 $m^3$ ，减少8.673亿 $m^3$ ；福建省21座大型水库总蓄水量为92.23亿 $m^3$ ，增加4.500亿 $m^3$ 。

## 2、望虞河、太浦河引排水量

望虞河常熟水利枢纽无引排；望亭水利枢纽关闸；太浦河太浦闸月供水量 1.845 亿 m<sup>3</sup>，月排水量 0.189 亿 m<sup>3</sup>。

## 3、杭嘉湖南排工程及沿江其它各闸引排水量

杭嘉湖南排工程月排水量 0.765 亿 m<sup>3</sup>。

江苏沿江其它各闸月引水量 1.160 亿 m<sup>3</sup>，月排水量 0.258 亿 m<sup>3</sup>。

## 4、环太湖河道出入湖水量

12 月，环太湖口门总入湖水量约 5.579 亿 m<sup>3</sup>，主要来自湖西区和浙西区，分别占总入湖水量的 75.7% 和 21.4%；总出湖水量约 7.189 亿 m<sup>3</sup>，主要为阳澄淀泖区、太浦闸和杭嘉湖区，分别占总出湖水量的 30.6%、28.3% 和 24.8%（见表 4）。

表 4 12 月份环太湖各分区出入湖水量

单位：亿 m<sup>3</sup>

项目	杭嘉湖区	浙西区	湖西区	武澄 锡虞区	阳澄 淀泖区	望亭水利 枢纽	太浦闸	梅梁湖 泵站	累计
入湖水量	0.032	1.195	4.226		0.126				5.579
百分比(%)	0.6%	21.4%	75.7%		2.3%				100%
出湖水量	1.779	0.552	0.007		2.203		2.034	0.614	7.189
百分比(%)	24.8%	7.7%	0.1%		30.6%		28.3%	8.5%	100%

## 5、黄浦江净泄量

根据上海市水文总站监测资料，黄浦江松浦大桥月平均净泄流量为 908m<sup>3</sup>/s，月净泄量为 24.32 亿 m<sup>3</sup>。

---

报送：水利部水文局，太湖防总办

分送：江苏省、浙江省、上海市、福建省水文（水资源勘测）局（总站），  
华东区域气象中心

内送：太湖局局领导、正副总工

---

签发：金科

校核：甘月云

拟稿：季同德