

水情月报

2011 年第 5 期

太湖流域管理局水文局

2011 年 6 月 21 日

一、雨情

(一) 太湖流域

5 月份，太湖流域雨日 9 天，月降雨量 45.3mm，较常年同期偏少 62%，较 2010 年同期偏少 34%。降雨主要集中在浙西区，为 72.3mm，其次为武澄锡虞区 51.1mm，最小为浦东浦西区 26.2mm。太湖流域及各分区与常年同期相比均偏少五成以上，其中浦东浦西区偏少达 76%；与 2010 年同期相比，除浙西区略偏多外，其余各分区偏少 11%~68%（见表 1）。单站月降雨量最大为浙西区的青山水库 115.0mm，最小为浦东浦西区的三甲港 17.5mm。太湖流域降雨量分布情况见图 1。

2011 年以来，太湖流域降雨持续偏少，1-5 月，太湖流域降雨量仅 178.6mm，较常年同期偏少 59%，较 2010 年同期偏少 65%，为 1951 年有降雨系列资料以来同期降雨量最少的年份。

1-5 月，流域各分区降雨量最大为浙西区 257.6mm，其次为杭嘉湖区 190.5mm，最小为浦东浦西区 130.5mm。与常年同期相比，各分区均偏少，偏少幅度在 52%~68%之间。与 2010 年同期相比，各分区偏少幅度在 59%~73%之间（见表 1）。

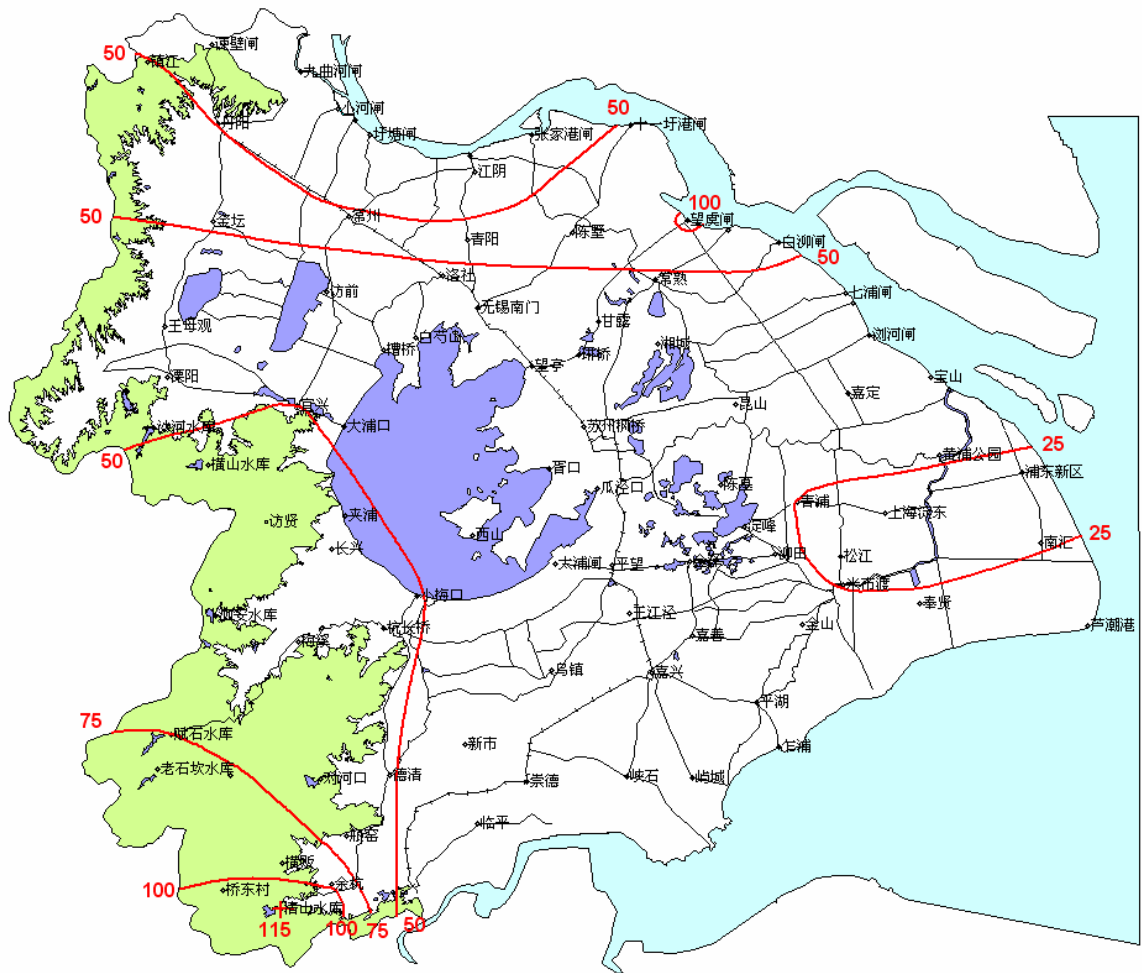


图 1 5 月份太湖流域降雨量等值线图

表 1 太湖流域各分区及浙闽地区降雨量表

单位: mm

项目	太湖流域								浙江省	福建省
	全流域	湖西区	武澄锡虞区	阳澄淀泖区	浦东浦西区	杭嘉湖区	浙西区	太湖湖区		
2011 年 5 月	45.3	44.7	51.1	41.7	26.2	37.3	72.3	40.4	84.8	232.0
与常年比 (%)	-62	-58	-51	-61	-76	-70	-51	-64	-55	-3
与 2010 年比 (%)	-34	-31	-11	-34	-68	-45	5	-47	-61	-14
2011 年 1-5 月	178.6	153.4	152.6	167.0	130.5	190.5	257.6	178.7	296.1	413.0
与常年比 (%)	-59	-61	-59	-57	-68	-60	-52	-58	-53	-43
与 2010 年比 (%)	-65	-68	-63	-62	-73	-67	-59	-62	-67	-55

（二）浙闽地区

浙江省月降雨量 84.8mm，较常年同期偏少 55%，较 2010 年同期偏少 61%。与常年同期相比，各市平均降雨量均偏少，偏少幅度在 45%~72% 之间。与 2010 年同期相比，各市偏少幅度在 13%~71% 之间。

福建省月降雨量 232.0mm，较常年同期偏少 3%，较 2010 年同期偏少 14%，但中西部与东部沿海各市与常年和 2010 年同期相比均偏多。

二、水情

（一）太湖流域

1、太湖水位

5 月份，在引江济太持续大流量引水作用下，太湖水位基本维持在 2.80 m 左右。月初为 2.82m，月末 2.77m，月跌幅 0.05m。月平均水位 2.77m，月最高水位 2.82m，出现在 1 日，月最低水位 2.74m，出现在 18 日和 20 日（见图 2）。5 月份太湖水位较常年同期偏低，平均偏低 0.29m。

受降雨持续偏少影响，太湖水位持续偏低，1-5 月，太湖平均水位 2.85 m，最高水位 2.99 m，出现在 1 月 2 日和 3 日，最低水位 2.74 m，出现在 5 月 18 日和 20 日。

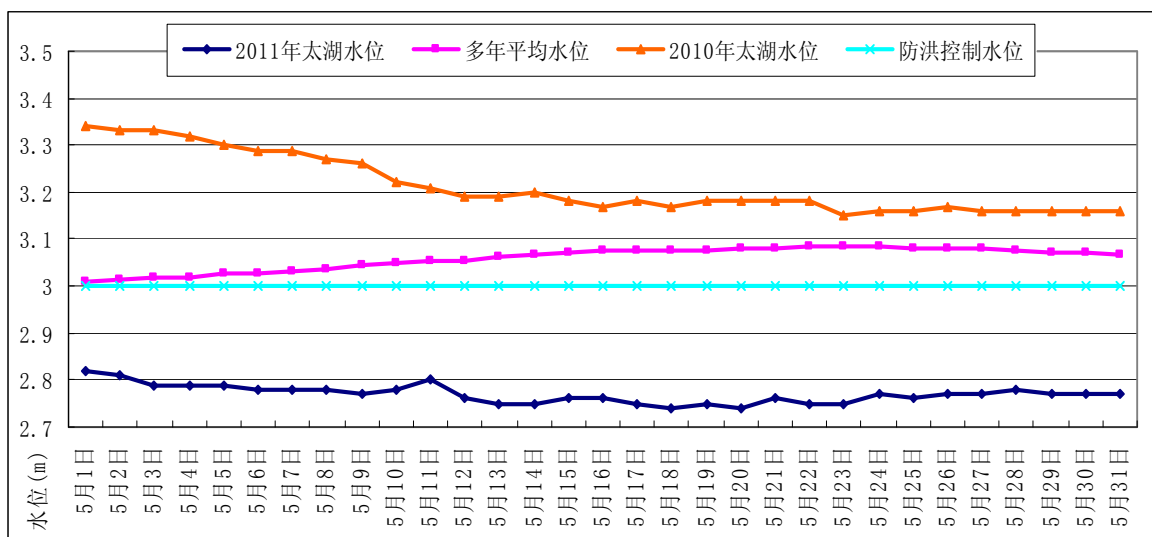


图 2 5 月份太湖水位过程线图

2、地区河网水位

5 月份，太湖流域主要控制站水位较平稳，全月未出现超警（见表 2）。

表 2 太湖流域主要控制站水情表

单位: m

水利分区	站名	5月1日 8时	6月1日 8时	水位变幅	月最高	警戒水位	基面
浙西区	瓶窑	2.61	2.60	-0.01	2.77	7.50	镇江吴淞
	德清	2.63	2.65	0.02	2.76	5.00	镇江吴淞
	港口	2.76	2.69	-0.07	2.91	5.60	镇江吴淞
	杭长桥	2.72	2.68	-0.04	2.85	4.50	镇江吴淞
杭嘉湖	临平(上)	5.05	5.08	0.03	5.17	5.20	镇江吴淞
	新市	2.62	2.63	0.01	2.74	3.70	镇江吴淞
	崇德	2.54	2.58	0.04	2.70	3.60	镇江吴淞
	乌镇	2.53	2.58	0.05	2.67	3.30	镇江吴淞
	王江泾	2.42	2.50	0.08	2.55	3.10	镇江吴淞
	嘉善	2.38	2.49	0.11	2.58	3.30	镇江吴淞
	嘉兴	2.38	2.46	0.08	2.55	3.30	镇江吴淞
湖西	溧阳	2.93	2.93	0.00	3.02	4.50	镇江吴淞
	宜兴	2.90	2.88	-0.02	2.94	4.20	镇江吴淞
	王母观	3.01	3.16	0.15	3.23	4.60	镇江吴淞
	坊前	2.97	2.99	0.02	3.05	4.00	镇江吴淞
武澄锡虞	常州	3.19	3.41	0.22	3.50	4.30	镇江吴淞
	仙蠡桥	3.11	3.22	0.11	3.38	3.59	镇江吴淞
	甘露	3.16	3.26	0.10	3.41	3.50	镇江吴淞
	青阳	3.18	3.34	0.16	3.42	4.00	镇江吴淞
	陈墅	3.29	3.49	0.20	3.63	3.90	镇江吴淞
阳澄淀泖	湘城	2.90	3.01	0.11	3.13	3.50	镇江吴淞
	苏州	2.85	2.91	0.06	3.00	3.50	镇江吴淞
	陈墓	2.64	2.75	0.11	2.82	3.47	镇江吴淞
浦东浦西	青浦	2.27	2.38	0.11	2.48	3.20	佘山吴淞
	嘉定	2.49	2.64	0.15	2.70	3.30	佘山吴淞
两河 控制站	琳桥	3.14	3.23	0.09	3.37	3.50	镇江吴淞
	平望	2.52	2.60	0.08	2.63	3.50	镇江吴淞

(二) 浙闽地区

5月份,浙江省各大江河和其他平原河网控制站均未出现超警戒水位,部分江河水位因今年以来降雨持续偏少而处于历史同期较低水平。福建省闽江上游、晋江上游、九龙江上游、汀江、尤溪支流受强降水影响发生短时超警戒洪水(见表3)。

表3 浙闽地区主要江河控制站水情表

单位: m

水系 (流域)	站名	5月1日 8时	6月1日 8时	水位 变幅	警戒 水位	保证 水位	基面
闽江	竹岐	-0.49	0.17	0.66	9.80	12.80	85 黄海
	沙县	102.57	102.88	0.31	106.50	109.30	85 黄海
	洋口	105.72	105.75	0.03	108.30	110.80	85 黄海
	七里街	87.44	87.36	-0.08	94.00	96.00	85 黄海
钱塘江	衢州	58.92	59.03	0.11	61.19	63.69	85 黄海
	兰溪	23.51	23.30	-0.21	27.64	29.14	85 黄海
瓯江	鹤城	3.46	1.97	-1.49	12.30	14.00	85 黄海
九龙江	中山桥	3.12	3.18	0.06	6.00	9.50	85 黄海
椒江	柏枝岙	9.57	9.32	-0.25	17.05	19.05	85 黄海
晋江	石砩	6.68	6.65	-0.03	8.00	10.00	85 黄海
交溪	白塔	20.32	20.23	-0.09	26.00	29.00	85 黄海
甬江	姚江大闸	-0.48	-0.81	-0.33	1.33	1.53	85 黄海
飞云江	岙口	21.40	21.49	0.09	29.02	31.02	85 黄海
鳌江	灵溪	2.40	2.40	0.00	3.59	4.09	85 黄海
木兰溪	漱溪	4.62	5.20	0.58	8.40	9.90	85 黄海

三、水量

1、湖泊、水库蓄水量

6月1日8时太湖蓄水量为39.30亿m³，较5月1日8时偏少1.20亿m³，较2010年同期偏少8.90亿m³。

6月1日8时太湖流域7座大型水库总蓄水量为1.85亿m³，较5月1日8时偏少0.03亿m³，较2010年同期偏少1.19亿m³。其中横山水库6月1日8时水位24.41m，接近死水位（24.00m）。

6月1日8时浙江省32座大型水库总蓄水量为199.82亿m³，较5月1日8时偏少0.78亿m³，较2010年同期偏少42.19亿m³。

6月1日8时福建省21座大型水库总蓄水量为61.30亿m³。

2、望虞河、太浦河引排水量

5月份，常熟水利枢纽引水5.01亿m³；望亭水利枢纽引水入湖3.20亿m³；太浦河太浦闸5月份向下游供水0.49亿m³。

1-5月，常熟水利枢纽累计引水21.34亿m³；望亭水利枢纽累计引水入湖11.43亿m³；太浦河太浦闸累计供水3.01亿m³。

3、杭嘉湖南排工程及沿江其它各闸引排水量

5月份，杭嘉湖南排工程未开闸。江苏沿江其它各闸（包括无锡13个闸）共引水7.54亿m³，排水0.40亿m³。

4、环太湖河道出入湖水量

5月份，环太湖口门入湖水量约7.92亿m³，主要来自湖西区和望亭水利枢纽引水入湖，分别占总入湖水量的49.9%和40.4%。环太湖口门出湖水量约3.50亿m³，其中浙西区最大为32.6%，其次为阳澄淀泖区和杭嘉湖区，分别占18.6%和17.1%（见表4）。

表4 5月份环太湖各分区出入湖水量

单位：亿m³

	杭嘉湖区	浙西区	湖西去	武澄锡虞区	阳澄淀泖区	望亭水利枢纽	太浦闸	梅梁湖泵站	累计
入湖水量	0.12	0.34	3.95	0.00	0.31	3.20			7.92
百分比(%)	1.5	4.3	49.9	0.0	3.9	40.4			100.0
出湖水量	0.65	1.14	0.12	0.00	0.60		0.49	0.50	3.50
百分比(%)	18.6	32.6	3.4	0.0	17.1		14.0	14.3	100.0

5、黄浦江净泄量

根据上海市水文总站监测资料，5月份，黄浦江松浦大桥平均净泄流量为273.0m³/s，净泄量为7.31亿m³。

报送：国家防汛抗旱总指挥部办公室，水利部水文局

分送：江苏省、浙江省、上海市、福建省防办、水文局（总站）

内送：太湖局局领导、正副总工

校核：林荷娟

拟稿：颜婷莉