

# 水情月报

2012年第9期

太湖流域管理局水文局

2012年10月22日

## 一、雨情

### (一) 太湖流域

9月份太湖流域降雨量84.2mm，较常年同期偏少28%，降雨主要集中在上游，其中上游较常年偏多28%，中旬、下旬偏少69%和68%。流域降雨空间分布上游大于下游，各分区较常年同期偏少16%~44%（见表1）。最大点雨量为浙西区银坑站，为200.0mm。9月份太湖流域降雨分布情况见图1。

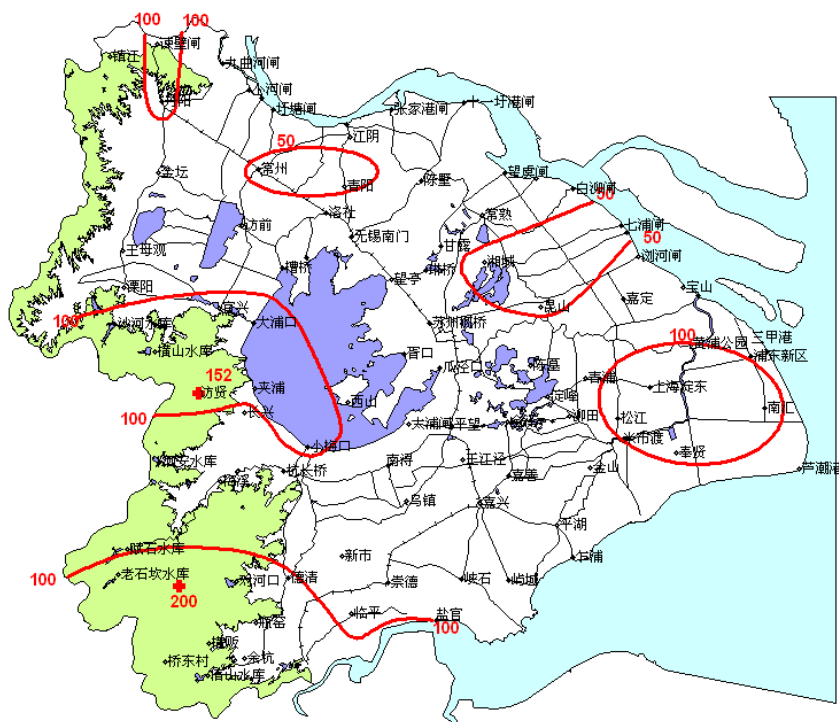


图1 9月份太湖流域降雨量等值线图

表 1 太湖流域各分区及浙闽地区降雨量表

单位: mm

项 目	太湖流域								浙江省	福建省
	全流域	湖西区	武澄锡虞区	阳澄淀泖区	太湖湖区	杭嘉湖区	浙西区	浦东浦西区		
2012年9月	84.2	81.1	68.8	68.2	90.3	70.8	115.0	94.9	162.4	103
与常年比(%)	-28	-16	-30	-40	-22	-44	-22	-22	-2	-23

## (二) 浙闽地区

浙江省月降雨量162.4mm，较常年同期偏少2%。与常年同期相比，杭州、金华、丽水、衢州和台州等地偏多8%~59%，其他地区偏少10%~43%。

福建省月降雨量103.0mm，较常年同期偏少23%。与常年同期相比，各地均偏少2%~83%。

## 二、水情

### (一) 太湖流域

#### 1、太湖水位

9月份，太湖水位总体呈下降趋势，月初最高水位为3.58m，月末最低水位为3.37m，月均水位3.50m。9月上、中旬，太湖水位总体高于防洪控制水位，下旬太湖水位低于防洪控制水位；与多年平均相比，全月高于多年平均水位0.07~0.29m（见图2）。

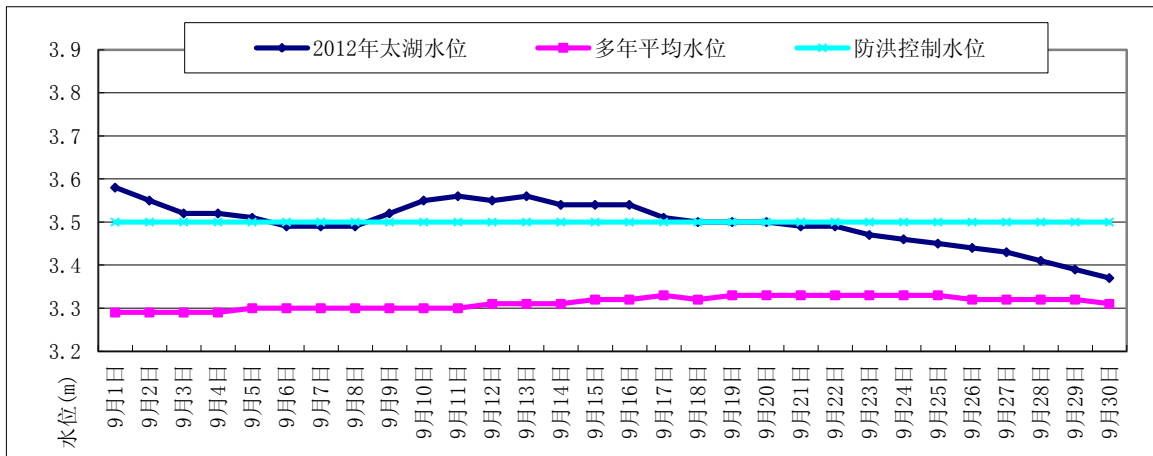


图2 9月份太湖水位过程线图

## 2、地区河网水位

9月份，太湖流域河网水位总体比较平稳，上旬受降雨影响有短时上涨过程，月末流域河网水位略有下降。流域局部站点水位超警戒，主要发生在武澄锡虞区、杭嘉湖区和望虞河沿线地区。月末，无锡（大）、望虞河琳桥站水位仍超警。见表2。

表 2 太湖流域主要控制站水情表

单位: m

水利分区	站名	警戒水位	9月1日 8时	10月1日 8时	水位 月变幅	月最高	月最高 超警幅 度
浙西区	瓶窑	7.50	3.42	3.20	-0.22	5.05	
	德清大闸上	5.00	3.41	3.21	-0.20	8.69	<b>3.69</b>
	港口	5.60	3.56	3.34	-0.22	3.70	
	杭长桥	4.50	3.46	3.27	-0.19	3.53	
杭嘉湖	新市	3.70	3.35	3.21	-0.14	3.45	
	崇德	3.60	3.23	3.14	-0.09	3.32	
	乌镇	3.30	3.25	3.13	-0.12	3.31	<b>0.01</b>
	王江泾	3.10	3.14	3.06	-0.08	3.17	<b>0.07</b>
	嘉善	3.30	3.03	2.96	-0.07	3.16	
	嘉兴	3.30	3.05	3.01	-0.04	3.11	
湖西	溧阳	4.50	3.82	3.50	-0.32	3.96	
	宜兴	4.20	3.76	3.44	-0.32	3.76	
	王母观	4.60	3.83	3.64	-0.19	4.02	
	坊前	4.00	3.76	3.54	-0.22	3.83	
武澄锡虞	常州	4.30	3.86	3.89	0.03	4.00	
	无锡(大)	3.59	3.68	3.60	-0.08	3.80	<b>0.21</b>
	甘露	3.50	3.49	3.50	0.01	3.62	<b>0.12</b>
	青阳	4.00	3.73	3.65	-0.08	3.84	
	陈墅	3.90	3.67	3.65	-0.02	3.83	
阳澄淀泖	湘城	3.50	3.29	3.25	-0.04	3.37	
	苏州	3.50	3.37	3.33	-0.04	3.44	
	陈墓	3.47	3.25	3.15	-0.10	3.27	
浦东浦西	青浦	3.20	2.83	2.78	-0.05	2.92	
	嘉定	3.30	2.84	2.80	-0.04	2.95	
两河 控制站	琳桥	3.50	3.53	3.51	-0.02	3.65	<b>0.15</b>
	平望	3.50	3.26	3.13	-0.13	3.27	

注: 除青浦、嘉定站为佘山吴淞基面外, 其余站点均为镇江吴淞基面。

## (二) 浙闽地区

9月份, 浙闽地区河网水位总体上平稳(见表3)。

表3 浙闽地区主要江河控制站水情表

单位: m

水系 (流域)	站名	警戒 水位	保证 水位	9月1日 8时	10月1日 8时	水位 月变幅
闽江	竹岐	9.80	12.80	0.67	0.56	-0.11
	沙县	106.50	109.30	102.87	102.93	0.06
	洋口	108.30	110.80	106.03	106.19	0.16
	七里街	94.00	96.00	87.40	87.44	0.04
钱塘江	衢州	61.19	63.69	58.94	58.80	-0.14
	兰溪	27.64	29.14	23.10	23.27	0.17
瓯江	鹤城	12.30	14.00	2.09	2.15	0.06
九龙江	中山桥	6.00	9.50	3.25	2.96	-0.29
椒江	柏枝岙	17.05	19.05	9.52	9.94	0.42
晋江	石砦	8.00	10.00	6.81	6.75	-0.06
交溪	白塔	26.00	29.00	20.47	20.23	-0.24
甬江	姚江大闸	1.33	1.53	1.07	1.00	-0.07
飞云江	岙口	29.02	31.02	21.40	21.16	-0.2
鳌江	灵溪	3.59	4.09	3.06	2.56	-0.50
木兰溪	濑溪	8.40	9.90	5.49	4.46	-1.03

注: 以上站点均为 85 黄海基面。

### 三、水量

#### 1、湖泊、水库蓄水量

月末, 太湖蓄水量为 53.10 亿 m<sup>3</sup>, 较月初减少 5.10 亿 m<sup>3</sup>。

月末, 太湖流域 7 座大型水库总蓄水量为 3.57 亿 m<sup>3</sup>, 较月初减少 0.39 亿 m<sup>3</sup>。

月末, 浙江省 32 座大型水库总蓄水量为 241.95 亿 m<sup>3</sup>, 较月初增加 1.10 亿 m<sup>3</sup>。

月末, 福建省 21 座大型水库总蓄水量为 82.43 亿 m<sup>3</sup>, 较月初减少 1.22 亿 m<sup>3</sup>。

#### 2、望虞河、太浦河引排水量

9 月份, 常熟水利枢纽引水 0.11 亿 m<sup>3</sup>, 排水 0.45 亿 m<sup>3</sup>; 望亭水利枢纽排水 0.17 亿 m<sup>3</sup>; 太浦河太浦闸泄水 0.48 亿 m<sup>3</sup>。

### 3、杭嘉湖南排工程及沿江其它各闸引排水量

杭嘉湖南排工程排水 1.75 亿 m<sup>3</sup>。

江苏沿江其它各闸月总引水 3.31 亿 m<sup>3</sup>，月总排水 9.50 亿 m<sup>3</sup>。

### 4、环太湖河道出入湖水量

9 月份，环太湖口门入湖水量约 7.67 亿 m<sup>3</sup>，主要来自湖西区 and 浙西区，分别占总入湖水量的 87%、13%；出湖水量约 9.32 亿 m<sup>3</sup>，主要为杭嘉湖区、阳澄淀泖区和浙西区出湖水量，分别占 37%、29%和 19%（见表 4）。

表 4 9 月份环太湖各分区出入湖水量

单位：亿 m<sup>3</sup>

项 目	杭嘉湖区	浙西区	湖西区	武澄 锡虞区	阳澄 淀泖区	望亭水 利枢纽	太浦闸	梅梁湖 泵站	累 计
入湖水量		1.02	6.64	0.00	0.01				7.67
百分比 (%)	0.0%	13.3%	86.6%		0.1%				100.0%
出湖水量	3.43	1.77	0.05	0.00	2.68	0.17	0.48	0.74	9.32
百分比 (%)	36.8%	19.0%	0.5%		28.8%	1.8%	5.2%	7.9%	100.0%

### 5、黄浦江净泄量

根据上海市水文总站监测资料，黄浦江松浦大桥月平均净泄流量为 492.0m<sup>3</sup>/s，月净泄量为 12.75 亿 m<sup>3</sup>。

---

报送：水利部水文局

分送：江苏省、浙江省、上海市、福建省水文（水资源勘测）局（总站）

内送：太湖局局领导、正副总工

---

签发：石亚东

校核：潘彩英

拟稿：胡 艳