

水情月报

2020年第3期

太湖流域管理局水文局（信息中心）

2020年4月10日

一、雨情

（一）太湖流域

3月，太湖流域平均降水量110.5mm，较常年同期偏多7.8%。降水主要集中在下旬，上旬和中旬较常年同期分别偏少33.2%和93.0%，下旬偏多38.4%。降雨空间分布呈西南部大于东北部，各水利分区降水量最大为杭嘉湖区138.4mm，其次为浙西区135.7mm，最小为武澄锡虞区73.9mm；分区降水量较常年同期除武澄锡虞区偏少13.5%、湖西区持平外，其余分区偏多0.9%~20.5%（见表1）。最大点雨量为浙西区方家头水库193.5mm。3月份太湖流域降雨分布情况见图1。

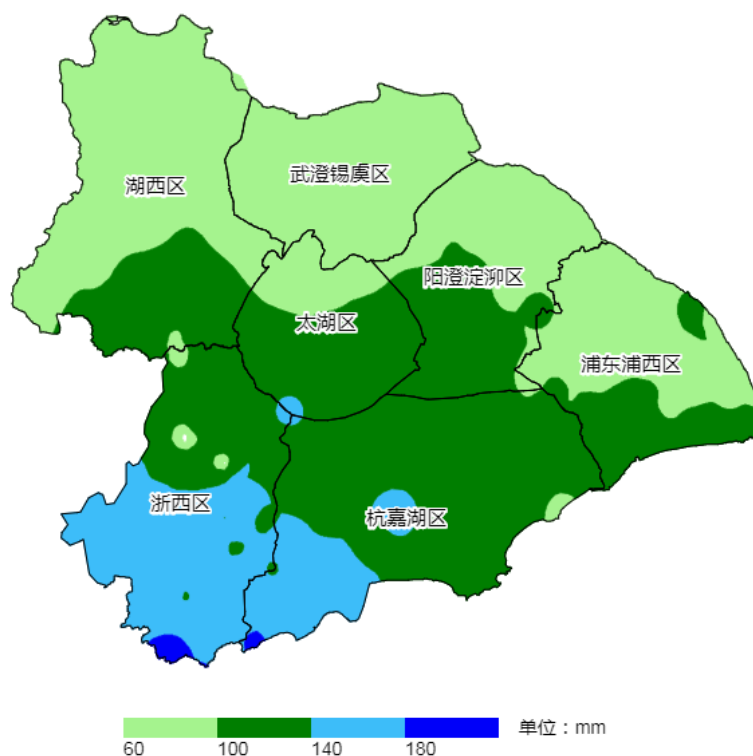


图1 3月太湖流域降水量等值面

表 1 太湖流域各分区及东南诸河区降水量

单位: mm

分类	太湖流域								浙江省	福建省
	流域平均	湖西区	武澄锡虞区	阳澄淀泖区	太湖区	杭嘉湖区	浙西区	浦东浦西区		
3月	110.5	95.8	73.9	100.7	108.0	138.4	135.7	96.5	172.5	212.0
距平(%)	7.8	0.0	-13.5	10.5	8.2	20.5	9.6	0.9	17.4	38.6

注: 太湖流域长系列为 1986—2015 年, 浙江省长系列为 1956—2000 年, 福建省长系列为 1959—2008 年。

(二) 东南诸河

浙江省月降水量 172.5mm, 较常年同期偏多 17.4%。与常年同期相比, 衢州和舟山市略偏少 1.0%~2.0%, 其他地市偏多 5.5%~55.2% (温州)。最大点雨量为丽水市庆元班岱后站 424.5mm。

福建省月降水量 212.0mm, 较常年同期偏多 38.6%。与常年同期相比, 厦门和漳州市偏少 30.8%~38.1%, 其他地市偏多 0.6%~75.3%。

二、水情

(一) 太湖流域

1、太湖水位

太湖水位总体平稳, 下旬有小幅上涨趋势; 月初水位 3.26m, 月末水位 3.29m, 最高水位 3.29m, 最大单日涨幅 0.05m (27 日)。太湖水位 24 日开始高于调水限制水位, 28 日开始高于防洪控制水位, 月末水位高于防洪控制水位 0.19m。

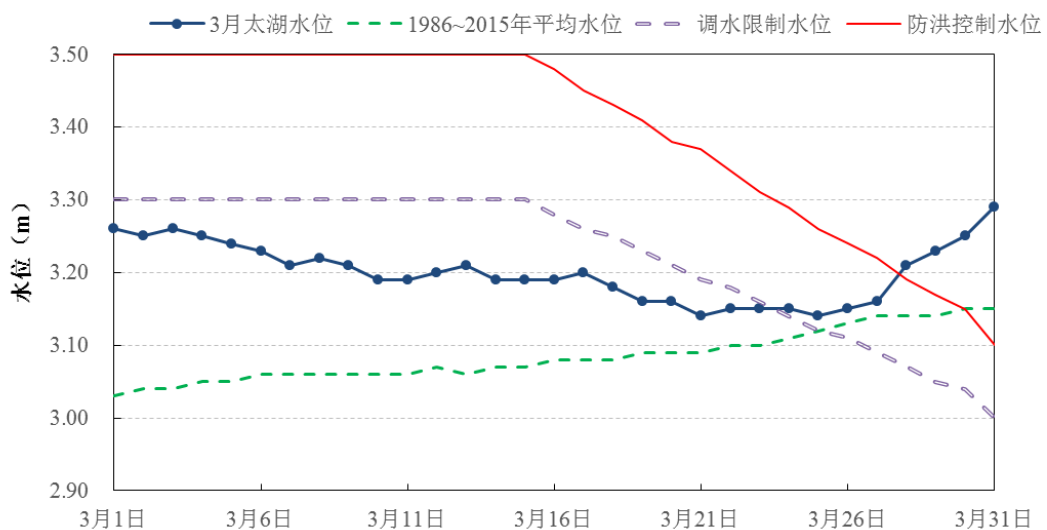


图 2 3月太湖水位(8时)过程线

2、地区河网水位

河网水位总体平稳，普遍在 30 日涨至月最高水位，河网代表站累计最大涨幅为浙西区的瓶窑站 1.25m；杭嘉湖区个别站超警戒，其中，长安站超警戒水位 0.81m、超保证水位 0.41m。

表 2 太湖流域主要控制站水情

单位：m

水利分区	站名	警戒水位	保证水位	3月1日 8时	4月1日 8时	月最高水位	累计最大涨幅
湖西区	王母观	4.60	5.60	3.53	3.64	3.68	0.15
	坊前	4.10	4.60	3.51	3.56	3.56	0.05
	常州（三）	4.30	4.80	3.56	3.59	3.78	0.22
武澄 锡虞区	无锡（大）	3.90	4.53	3.54	3.49	3.71	0.17
	青阳	4.00	4.85	3.65	3.56	3.94	0.29
	陈墅	3.90	4.50	3.63	3.51	3.78	0.15
阳澄 淀泖区	苏州（枫桥）	3.80	4.20	3.37	3.40	3.56	0.19
	湘城	3.70	4.00	3.23	3.22	3.31	0.08
	陈墓（锦溪）	3.60	3.90	3.11	3.20	3.26	0.15
杭嘉湖区	嘉兴	3.30	3.70	2.96	2.92	3.28	0.32
	新市	3.70	4.30	3.20	3.41	3.45	0.25
	乌镇	3.40	3.80	3.16	3.29	3.38	0.22
浙西区	瓶窑	7.50	8.50	3.26	4.45	4.51	1.25
	港口	5.60	6.60	3.29	3.49	3.72	0.43
	杭长桥	4.50	5.00	3.26	3.32	3.38	0.12
浦东 浦西区	青浦南门	3.20	3.50	2.74	2.81	2.98	0.24
	嘉定南门	3.20	4.00	2.76	2.76	2.88	0.12
两河 控制站	琳桥	3.80	4.20	3.50	3.24	3.69	0.19
	平望	3.70	4.00	3.17	3.22	3.35	0.18

注：除青浦、嘉定站为余山吴淞基面外，其余站点均为镇江吴淞基面。

（二）东南诸河

东南诸河水势总体平稳。

表 3 东南诸河主要江河控制站水情

单位：m

水系 (流域)	站名	警戒水位	保证水位	3月1日 8时	4月1日 8时	月最高水位	累计最大涨幅
闽江	竹岐	9.80	12.80	1.09	2.16	4.09	3.00
	沙县	106.50	109.60	102.75	102.69	103.75	1.00
	洋口	109.30	112.60	106.00	107.22	107.93	1.93
	七里街	95.00	98.00	87.34	91.52	92.48	5.14
钱塘江	衢州	61.20	63.70	59.04	59.33	59.54	0.50
	兰溪	28.00	31.00	23.07	23.59	24.92	1.85
瓯江	鹤城	13.00	14.80	7.01	7.11	7.60	0.59
九龙江	中山桥	6.00	9.50	3.09	2.92	3.36	0.27
椒江	柏枝岙	17.00	19.00	9.09	10.68	11.05	1.96
晋江	石砬	8.00	12.00	6.83	6.99	7.42	0.59

水系 (流域)	站名	警戒 水位	保证 水位	3月1日 8时	4月1日 8时	月最高 水位	累计最 大涨幅
交溪	白塔	26.00	32.90	20.04	22.51	23.45	3.41
甬江	姚江大闸	1.80	2.20	1.28	1.20	1.64	0.36
飞云江	岔口	27.00	28.00	21.32	21.18	22.43	1.11
鳌江	灵溪	5.70	7.10	2.38	2.92	3.26	0.88
木兰溪	濂溪	8.40	11.30	4.53	5.15	5.56	1.03

注：以上站点均为 85 黄海基面。

三、水量

1、湖泊、水库蓄水量

与 3 月 1 日相比, 4 月 1 日 8 时太湖蓄水量为 51.44 亿 m^3 , 增加 0.9350 亿 m^3 ; 太湖流域 8 座大型水库总蓄水量为 3.650 亿 m^3 , 增加 0.2300 亿 m^3 ; 浙江省 29 座大型水库 (不含流域内 5 座大型水库) 总蓄水量为 223.7 亿 m^3 , 增加 5.674 亿 m^3 ; 福建省 20 座大型水库 (不含棉花滩水库) 总蓄水量为 56.58 亿 m^3 , 增加 6.470 亿 m^3 。

2、望虞河、太浦河引排水量

望虞河常熟水利枢纽月排水量 0.6814 亿 m^3 、月引水量 0.4715 亿 m^3 ; 望亭水利枢纽月排水量 0.0276 亿 m^3 。太浦闸月泄水量 2.779 亿 m^3 。

3、沿江工程引排水量

沿长江江苏段其它口门月引水量 4.079 亿 m^3 , 月排水量 0.7605 亿 m^3 。沿钱塘江南排工程排水量 1.149 亿 m^3 。

4、黄浦江净泄量

根据上海市水文总站监测资料, 黄浦江松浦大桥月均净泄流量为 654 m^3/s , 月净泄量为 17.52 亿 m^3 。

报送：水利部信息中心（水利部水文水资源监测预报中心），水利部太湖流域管理局

分送：江苏省水文水资源勘测局，浙江省水文管理中心，上海市水文总站，上海市防汛信息中心，福建省水文水资源勘测中心，华东区域气象中心

签发：姜桂花

校核：吴娟

拟稿：甘月云