

水情月报

2023年第4期

太湖流域管理局水文局（信息中心）

2023年5月10日

一、雨情

（一）太湖流域

4月，太湖流域面平均降水量**41.9mm**，较常年同期偏少**52.4%**。降水主要集中在上旬和下旬，上、中、下旬降水量分别为**21.7mm**、**3.5mm**、**16.7mm**。空间分布上西部大于东部，各水利分区降水量最大为浙西区**58.6mm**，其次为湖西区**46.5mm**，最小为阳澄淀泖区**28.5mm**；与常年同期相比，各分区降水量均偏少，偏少幅度在**44.5%~63.4%**（见表1）。最大点雨量为浙西区徐家头站**135.0mm**。4月太湖流域降水分布情况见图1。

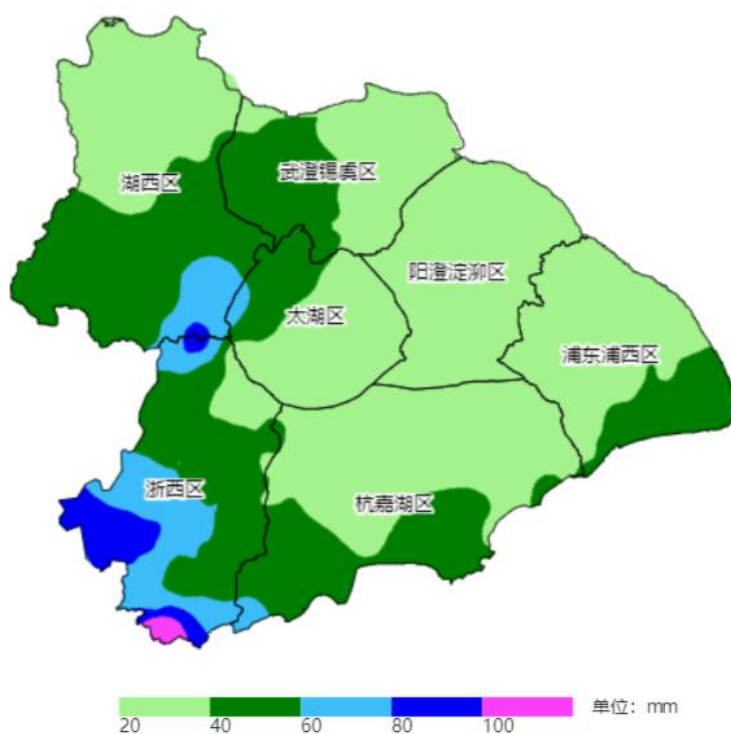


图1 4月太湖流域降水量等值面

表 1 太湖流域各分区及东南诸河降水量

单位: mm

分类	太湖流域								浙江省	福建省
	流域平均	湖西区	武澄锡虞区	阳澄淀泖区	太湖区	杭嘉湖区	浙西区	浦东浦西区		
4月	41.9	46.5	39.6	28.5	32.5	39.8	58.6	38.3	125.8	180.0
距平(%)	-52.4	-46.3	-48.5	-63.4	-61.4	-57.0	-44.5	-52.5	-21.7	7.8

注:太湖流域长系列为 1991—2020 年,浙江省长系列为 1956—2000 年,福建省长系列为 1959—2008 年。

(二) 东南诸河

浙江省 4 月降水量 125.8mm,较常年同期偏少 21.7%。与常年同期相比,浙江省东南诸河区各地市降水量均偏少,其中金华、舟山、绍兴偏少 22.7%~28.9%,台州、宁波、温州、丽水、衢州市偏少 4.3%~17.1%。

福建省 4 月降水量 180.0mm,较常年同期偏多 7.8%。与常年同期相比,龙岩、宁德、漳州、三明市接近常年,莆田、泉州、厦门市偏多 31.7%~99.2%,福州、南平市分别偏少 8.1%和 5.9%。

二、水情

(一) 太湖流域

1、太湖水位

4 月,受流域降水偏少影响,太湖水位总体呈下降趋势。月初水位(8 时) 3.20m,月末水位(8 时) 3.09m,月最高水位 3.24m(4 月 3 日 8 时),月最低水位 3.06m(4 月 29 日 13 时),最大单日涨幅 0.04m(4 月 2 日),最大单日降幅 0.04m(4 月 3 日、4 日)。与 1991—2020 年平均水位相比,1—14 日持平或偏高 0.01~0.07m,15—30 日持平或偏低 0.01~0.04m;与排水调度水位相比,1—4 日、7—14 日、16—17 日、21 日、23—24 日、27—29 日持平或偏高 0.01~0.05m,其余时间偏低 0.01~0.02m;与引水调度水位相比,偏高 0.09~0.19m。

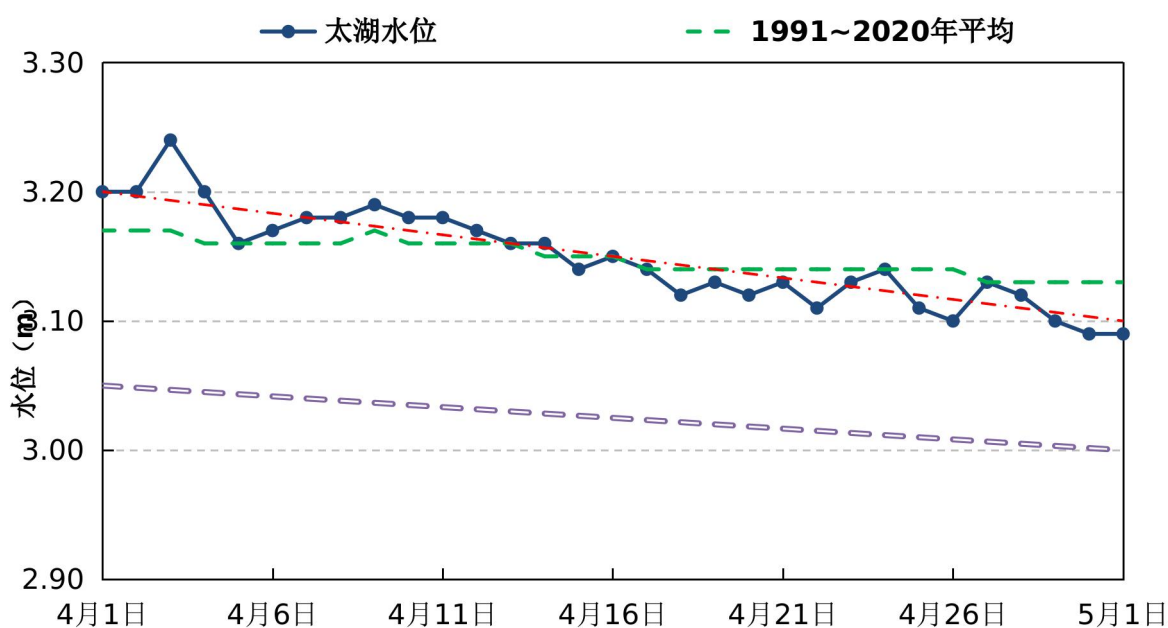


图 2 4 月太湖水位 (8 时) 过程线

2、地区河网水位

地区河网水位总体呈下降趋势，大部分代表站点月末水位低于月初水位，最高水位主要出现在 4 月上旬和下旬；河网代表站中阳澄淀泖区的苏州（枫桥）站累计降幅最大，为 0.55m。月内仅杭嘉湖区长安站最高水位超过警戒水位。

表 2 太湖流域主要控制站水情

单位：m

水利分区	站名	警戒水位	保证水位	4 月 1 日 8 时	5 月 1 日 8 时	月最高水位	累计最大降幅
湖西区	王母观	4.60	5.60	3.35	3.22	3.56	0.34
	坊前	4.10	4.60	3.36	3.28	3.54	0.26
	常州(三)	4.30	5.20	3.42	3.31	3.72	0.41
武澄 锡虞区	无锡(大)	4.00	4.80	3.39	3.34	3.65	0.31
	青阳	4.00	4.85	3.43	3.37	3.81	0.44
	陈墅	3.90	4.80	3.46	3.52	3.74	0.22
阳澄 淀泖区	苏州(枫桥)	4.00	4.60	3.19	3.05	3.60	0.55
	湘城	3.70	4.00	3.20	3.13	3.27	0.14
	陈墓(锦溪)	3.60	4.00	2.92	2.87	3.11	0.24
杭嘉湖区	嘉兴	3.30	3.70	2.79	2.74	3.01	0.27
	新市	3.70	4.30	3.09	2.98	3.13	0.15
	乌镇	3.40	3.80	2.96	2.85	3.06	0.21
浙西区	瓶窑	7.50	8.50	3.11	2.98	3.25	0.27
	港口	5.60	6.60	3.18	3.05	3.25	0.20
	杭长桥	4.50	5.00	3.15	3.02	3.20	0.18
浦东 浦西区	青浦南门	3.20	3.50	2.42	2.41	2.84	0.43
	嘉定南门	3.20	3.87	2.76	2.64	2.88	0.24

水利分区	站名	警戒水位	保证水位	4月1日 8时	5月1日 8时	月最高水位	累计最大降幅
两河控制站	琳桥	3.80	4.20	3.25	3.51	3.62	0.11
	平望	3.90	4.40	2.90	2.84	3.09	0.25

注：除青浦南门、嘉定南门站为佘山吴淞基面外，其余站点均为镇江吴淞基面。

（二）东南诸河

4月东南诸河区浙江省、福建省主要江河水势呈上涨趋势，多数站点月末水位较月初有所上涨，东南诸河区浙江省省级以上重要水情站月最高水位均低于警戒水位，福建省汀江支流旧县河、小澜溪、黄潭河、永定河、金丰溪，平川河，晋江西溪，晋江支流九十九溪等8条河流8个站发生超警戒以上洪水。

表3 东南诸河主要江河控制站水情

单位：m

水系 (流域)	站名	警戒水位	保证水位	4月1日 8时	5月1日 8时	月最高水位	累计最大涨幅
闽江	竹岐	9.80	12.80	0.59	0.53	3.82	3.23
	沙县	106.50	109.60	103.07	102.96	103.58	0.51
	洋口	109.30	112.60	106.38	106.50	108.87	2.49
	七里街	97.00	99.50	88.83	89.71	92.37	3.54
钱塘江	衢州	61.20	63.70	59.30	59.32	59.49	0.19
	兰溪	28.00	31.00	23.13	23.21	23.51	0.38
瓯江	鹤城	13.00	14.80	6.83	7.00	7.55	0.72
九龙江	中山桥	6.00	9.50	2.72	2.95	3.57	0.85
椒江	柏枝岙	17.00	19.00	9.18	9.51	9.74	0.56
晋江	石砬	8.00	12.00	7.19	7.10	7.39	0.20
交溪	白塔	26.00	32.90	20.37	20.87	21.68	1.31
甬江	姚江大闸	2.00	2.60	1.20	1.28	1.47	0.27
飞云江	岙口	27.00	28.00	21.51	21.27	22.60	1.09
鳌江	灵溪	5.70	7.10	2.56	2.62	2.86	0.30
木兰溪	濑溪	10.00	12.50	5.25	5.10	7.50	2.25

注：以上站点均为85黄海基面。

三、水量

1、湖泊、水库蓄水量

与2023年4月1日8时相比，2023年5月1日8时太湖蓄水量减少2.60亿m³；太湖流域8座大型水库总蓄水量为2.239亿m³，减少0.040亿m³；东南诸河浙江省29座大型水库总蓄水量为212.9亿

m³，增加 8.290 亿 m³；福建省 20 座大型水库（不含棉花滩水库）总蓄水量为 55.75 亿 m³，增加 0.625 亿 m³。

2、望虞河、太浦河引排水量

望虞河常熟水利枢纽月引水量 1.325 亿 m³，望亭水利枢纽月引水量 0.023 亿 m³，均无排水；太浦河闸泵月泄水量 2.015 亿 m³。

3、沿江工程引排水量

沿长江江苏段其它口门月引水量 6.379 亿 m³，月排水量 0.197 亿 m³。沿钱塘江南排工程排水量 0.078 亿 m³。

4、黄浦江净泄量

根据上海市水文总站监测资料，黄浦江松浦大桥月均净泄流量为 571.7m³/s，月净泄量为 14.82 亿 m³。

报送：水利部信息中心（水利部水文水资源监测预报中心），水利部太湖流域管理局

分送：江苏省水文水资源勘测局，浙江省水文管理中心，上海市水文总站，上海市防汛信息中心，福建省水文水资源勘测中心，华东区域气象中心

签发：姜桂花

校核：房振南

拟稿：张祎昞