

水情月报

2024 年第 3 期

太湖流域管理局水文局（信息中心）

2024 年 4 月 10 日

一、雨情

（一）太湖流域

3 月，太湖流域面平均降水量 53.8mm，较常年同期偏少 45.7%。降水集中在月初及下旬，上、中、下旬降水量分别为 17.9mm、1.9mm、34.0mm。空间分布上，降雨主要分布在流域中部和西南部，各水利分区降水量最大为浙西区 70.8mm，其次为杭嘉湖区 54.9mm，最小为武澄锡虞区 37.6mm；与常年同期相比，各分区均较常年偏少，偏少幅度在 40.5%~51.8%（见表 1）。最大点雨量为浙西区天锦堂站 119.0mm。3 月太湖流域降水分布情况见图 1。

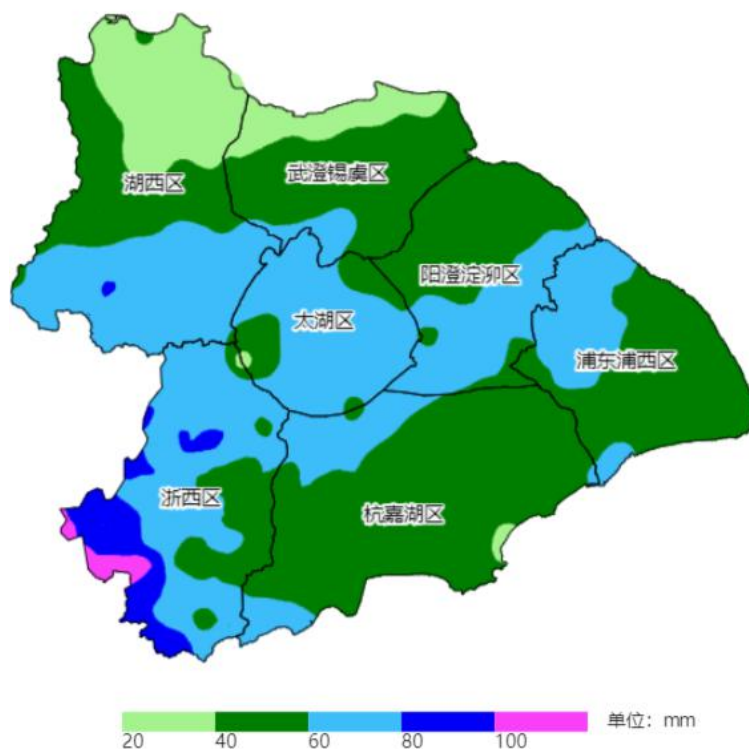


图 1 3 月太湖流域降水量等值面

表1 太湖流域各分区及东南诸河降水量

单位: mm

分类	太湖流域								浙江省	福建省
	流域平均	湖西区	武澄锡虞区	阳澄淀泖区	太湖区	杭嘉湖区	浙西区	浦东浦西区		
3月	53.8	49.6	37.6	50.0	52.9	54.9	70.8	54.7	88.2	108.0
距平(%)	-45.7	-45.4	-51.8	-42.0	-44.4	-51.3	-42.2	-40.5	-40.0	-29.9

注:太湖流域长系列为1991—2020年,浙江省长系列为1956—2000年,福建省长系列为1959—2008年。

(二) 东南诸河

浙江省3月降水量88.2mm,较常年同期偏少40.0%。与常年同期相比,各市均偏少。其中,温州和台州市分别偏少53.3%、44.4%,绍兴、丽水、衢州、金华、舟山和宁波市偏少31.5%~37.4%。

福建省3月降水量108.0mm,较常年同期偏少29.9%。与常年同期相比,各市降水量均偏少,其中宁德市偏少50.0%,泉州、厦门、莆田、福州、三明市偏少30.9%~36.9%,龙岩、漳州、南平市偏少12.7%~20.1%。

二、水情

(一) 太湖流域

1、太湖水位

3月,太湖水位呈下降趋势。月初水位(8时)3.43m,月末水位(8时)3.23m,月最高水位3.44m(首次出现在3月2日14时),月最低水位3.13m(首次出现在3月26日1时),最大单日降幅0.04m(3月18日)。3月太湖水位较1991—2020年平均水位偏高0.01~0.33m;与排水调度水位相比,3月23—27日偏低0.02~0.05m,其余时段持平或偏高0.02~0.14m;较引水调度水位偏高0.11~0.33m。

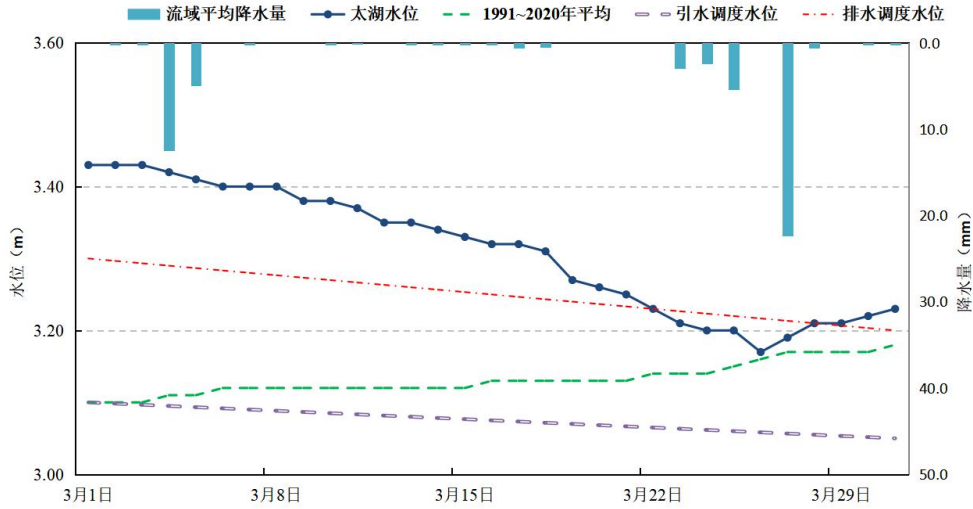


图2 3月太湖水位（8时）过程线

2、地区河网水位

河网水位总体呈下降趋势，地区河网最低水位主要出现在3月下旬；河网代表站中浙西区的瓶窑站累计降幅最大，为1.56m。月内共6个河道闸坝站水位达到或超过警戒水位。

表2 太湖流域主要控制站水情

单位：m

水利分区	站名	警戒水位	保证水位	3月1日 8时	4月1日 8时	月最高 水位	累计最大 降幅
湖西区	王母观	4.60	5.60	3.57	3.44	3.62	0.18
	坊前	4.10	4.60	3.54	3.38	3.58	0.20
	常州(三)	4.30	5.20	3.68	3.52	3.78	0.26
武澄 锡虞区	无锡(大)	4.00	4.80	3.66	3.44	3.73	0.29
	青阳	4.00	4.85	3.78	3.60	3.87	0.27
	陈墅	3.90	4.80	3.72	3.49	3.74	0.25
阳澄 淀泖区	苏州(枫桥)	4.00	4.60	3.46	3.22	3.55	0.33
	湘城	3.70	4.00	3.27	3.20	3.30	0.10
	陈墓(锦溪)	3.60	4.00	3.30	3.07	3.31	0.24
杭嘉湖区	嘉兴	3.30	3.70	3.31	3.03	3.39	0.36
	新市	3.70	4.30	3.56	3.17	3.57	0.40
	乌镇	3.40	3.80	3.44	3.12	3.47	0.35
浙西区	瓶窑	7.50	8.50	4.90	3.34	4.90	1.56
	港口	5.60	6.60	3.65	3.23	3.66	0.42
	杭长桥	4.50	5.00	3.54	3.17	3.54	0.37
浦东 浦西区	青浦南门	3.20	3.50	2.91	2.77	2.97	0.20
	嘉定南门	3.20	3.87	2.91	2.83	2.93	0.10
两河 控制站	琳桥	3.80	4.20	3.41	3.20	3.43	0.23
	平望	3.70	4.00	3.46	3.13	3.49	0.36

注：除青浦南门、嘉定南门站为佘山吴淞基面外，其余站点均为镇江吴淞基面。

（二）东南诸河

3月，东南诸河区浙江省省级以上重要水情站月最高水位均低于警戒水位。

福建省各主要江河控制站水势平稳。

表3 东南诸河主要江河控制站水情

单位：m

水系 (流域)	站名	警戒 水位	保证 水位	3月1日 8时	4月1日 8时	月最高 水位	累计最 大涨幅
闽江	竹岐	9.80	12.80	1.20	1.50	3.15	1.95
	沙县	106.50	109.60	102.86	102.87	103.08	0.22
	洋口	109.30	112.60	106.64	106.87	107.57	0.93
	七里街	97.00	99.50	89.54	90.50	90.97	1.43
钱塘江	衢州	61.20	63.70	59.68	59.50	59.72	0.04
	兰溪	28.00	31.00	25.08	23.55	25.08	0.00
瓯江	鹤城	13.00	14.80	7.11	7.16	7.51	0.40
九龙江	中山桥	6.00	9.50	3.20	3.10	3.30	0.10
椒江	柏枝岙	17.00	19.00	9.98	8.91	9.99	0.01
晋江	石砬	8.00	12.00	6.57	6.95	7.37	0.80
交溪	白塔	26.00	32.90	20.29	20.29	20.99	0.70
甬江	姚江大闸	2.00	2.60	1.42	1.23	1.57	0.15
飞云江	岙口	27.00	28.00	21.13	21.15	22.67	1.54
鳌江	灵溪	5.70	7.10	2.59	2.35	3.69	1.10
木兰溪	濑溪	10.00	12.50	4.50	4.82	5.29	0.79

注：以上站点均为85黄海基面。

三、水量

1、湖泊、水库蓄水量

与2024年3月1日8时相比，2024年4月1日8时太湖蓄水量减少4.970亿m³；太湖流域8座大型水库总蓄水量为3.285亿m³，减少0.279亿m³；东南诸河浙江省29座大型水库总蓄水量为210.1亿m³，减少5.520亿m³；福建省20座大型水库（不含棉花滩水库）总蓄水量52.59亿m³，减少7.490亿m³。

2、望虞河、太浦河引排水量

望虞河常熟水利枢纽月排水量5.914亿m³，月引水量0m³；望亭水利枢纽月排水量2.481亿m³；太浦河闸泵月泄水量5.916亿m³。

3、沿江工程引排水量

沿长江江苏段其它口门月引水量 6.288 亿 m^3 ，月排水量 2.806 亿 m^3 。
沿钱塘江南排工程排水量 1.371 亿 m^3 。

4、黄浦江净泄量

根据上海市水文总站监测资料，黄浦江松浦大桥月均净泄流量为 $773.2m^3/s$ ，月净泄量为 20.71 亿 m^3 。

报送：水利部信息中心（水利部水文水资源监测预报中心），水利部太湖流域管理局

分送：江苏省水文水资源勘测局，浙江省水文管理中心，上海市水文总站，上海市防汛信息中心，福建省水文水资源勘测中心，华东区域气象中心

签发：姜桂花

校核：王雪姣

拟稿：钱傲然