

水情月报

2022 年第 9 期

太湖流域管理局水文局（信息中心）

2022 年 10 月 10 日

一、雨情

（一）太湖流域

9 月，太湖流域面平均降水量 118.9mm，较常年同期偏多 32.6%。降水主要受“梅花”台风影响，集中在中旬，上、中、下旬降水量分别为 28.4mm、86.2mm、4.3mm。空间上主要集中在流域中东部，各水利分区降水量最大为浦东浦西区 192.5mm，其次为杭嘉湖区 154.8mm，最小为湖西区 46.0mm；与常年同期相比，湖西区和浙西区降水量偏少，偏少幅度分别为 39.8%和 23.7%，其余各分区降水量均偏多，偏多幅度为 42.3%~98.2%（见表 1）。最大点雨量为杭嘉湖区平湖站 268.5mm。9 月太湖流域降水分布情况见图 1。

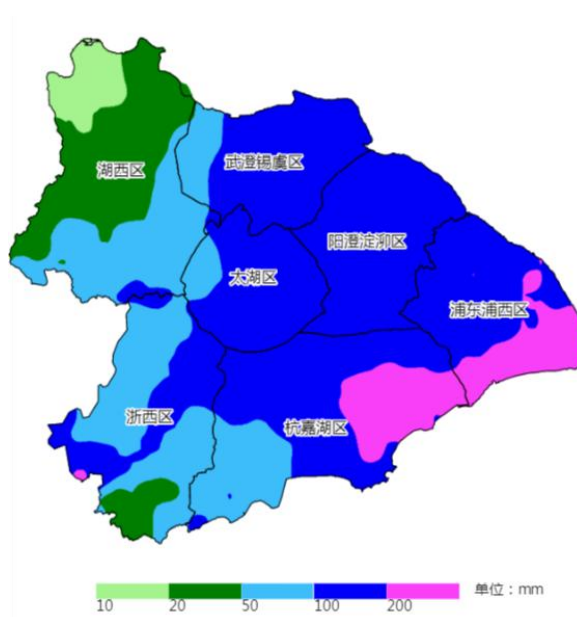


图 1 9 月太湖流域降水量等值面

表 1 太湖流域各分区及东南诸河降水量

单位：mm

分类	太湖流域								浙江省	福建省
	流域平均	湖西区	武澄锡虞区	阳澄淀泖区	太湖区	杭嘉湖区	浙西区	浦东浦西区		
9月	118.9	46.0	135.5	141.6	121.1	154.8	84.5	192.5	122.9	12.0
距平(%)	32.6	-39.8	84.4	65.4	42.3	61.1	-23.7	98.2	-24.9	-90.8

注：太湖流域长系列为 1986—2015 年，浙江省长系列为 1956—2000 年，福建省长系列为 1959—2008 年。

(二) 东南诸河

浙江省 9 月降水量 122.9mm，较常年同期偏少 24.9%，与常年同期相比，宁波、舟山和绍兴市分别偏少 121.5%、118.3%和 74.3%，温州、衢州、丽水、金华、台州偏少 33.0%~89.6%。

福建省 9 月降水量 12.0mm，较常年同期偏少 90.8%。与常年同期相比，南平、三明、宁德、福州、泉州等偏少 92.1%~97.8%，漳州、莆田、龙岩、厦门偏少 56.0%~84.3%。

二、水情

(一) 太湖流域

1、太湖水位

9 月，受台风“轩岚诺”和“梅花”影响，太湖水位呈先升后降的趋势。月初水位（8 时）3.10m，月末水位（8 时）3.23m，月最高水位 3.33m（9 月 17 日 23 时），月最低水位 3.09m（9 月 1 日 1 时），最大单日涨幅 0.04m（9 月 12 日、9 月 15 日），最大单日降幅 0.02m（9 月 22 日）。与 1986—2015 年平均水位相比，9 月太湖水位（8 时）偏低 0.12~0.37m；与防洪控制水位相比，偏低 0.19~0.40m；与调水限制水位相比，9 月 18 日偏高 0.01m，其余时段偏低 0~0.20m。

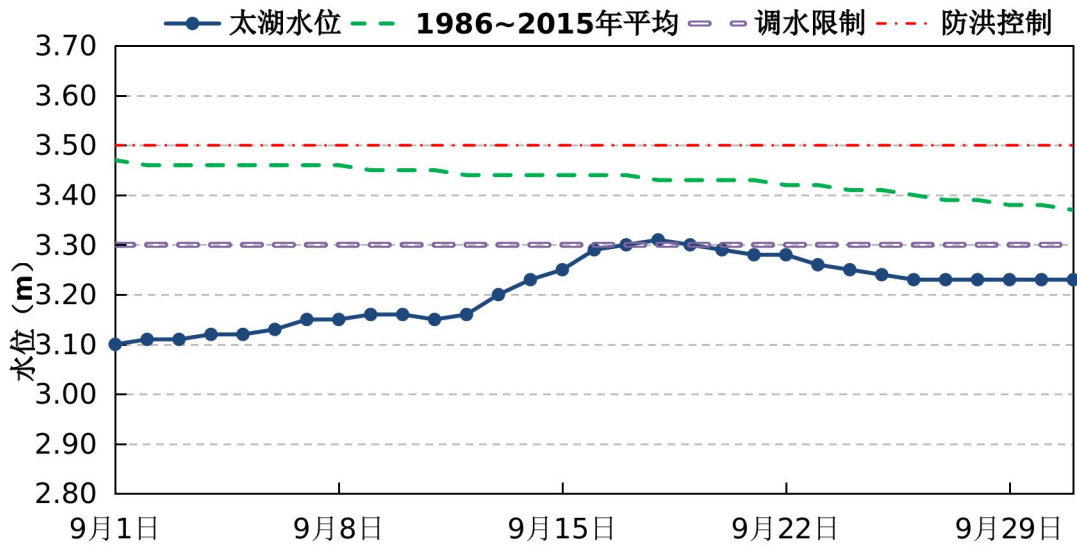


图 2 9 月太湖水位 (8 时) 过程线

2、地区河网水位

地区河网水位总体也呈先升后降趋势，受台风“梅花”影响，最高水位主要出现在 9 月中旬；河网代表站嘉兴站累计涨幅最大，为 0.88m。受台风强降水影响，月内共有 24 个河道闸坝、潮位站水位超过警戒水位，其中 6 站超保证。

表 2 太湖流域主要控制站水情

单位: m

水利分区	站名	警戒水位	保证水位	9月1日 8时	10月1日 8时	月最高水位	累计最大涨幅
湖西区	王母观	4.60	5.60	3.55	3.51	3.61	0.06
	坊前	4.10	4.60	3.49	3.47	3.49	0.00
	常州(三)	4.30	5.20	3.82	3.70	3.85	0.03
武澄 锡虞区	无锡(大)	4.00	4.80	3.69	3.56	3.83	0.14
	青阳	4.00	4.85	3.86	3.68	3.89	0.03
	陈墅	3.90	4.80	3.80	3.63	3.80	0.00
阳澄 淀泖区	苏州(枫桥)	4.00	4.60	3.38	3.35	3.81	0.43
	湘城	3.70	4.00	3.25	3.23	3.36	0.11
	陈墓(锦溪)	3.60	4.00	3.14	3.13	3.57	0.43
杭嘉湖区	嘉兴	3.30	3.70	2.97	3.00	3.85	0.88
	新市	3.70	4.30	3.09	3.17	3.51	0.42
	乌镇	3.40	3.80	3.02	3.10	3.67	0.65
浙西区	瓶窑	7.50	8.50	3.07	3.13	3.50	0.43
	港口	5.60	6.60	3.10	3.20	3.62	0.52
	杭长桥	4.50	5.00	3.11	3.18	3.51	0.40
浦东 浦西区	青浦南门	3.20	3.50	2.83	2.77	2.99	0.16
	嘉定南门	3.20	4.00	2.83	2.74	3.00	0.17
两河 控制站	琳桥	3.80	4.20	3.68	3.59	3.79	0.11
	平望	3.90	4.40	3.07	3.12	3.73	0.66

注：除青浦南门、嘉定南门站为佘山吴淞基面外，其余站点均为镇江吴淞基面。

（二）东南诸河

受台风“梅花”影响，浙江省甬江等 25 站月最高水位超过警戒（或保证）水位，其中甬江余姚、丈亭等站突破历史实测最高记录。

福建省省级以上重要水情站月最高水位均在警戒水位以下。

表 3 东南诸河主要江河控制站水情

单位：m

水系 (流域)	站名	警戒 水位	保证 水位	9月1日 8时	10月1 日 8时	月最高 水位	累计最 大涨幅
闽江	竹岐	9.80	12.80	1.28	1.09	3.10	1.82
	沙县	106.50	109.60	102.98	102.94	103.02	0.04
	洋口	109.30	112.60	106.10	106.02	106.35	0.25
	七里街	97.00	99.50	87.75	87.23	88.68	0.93
钱塘江	衢州	61.20	63.70	59.50	59.60	59.69	0.19
	兰溪	28.00	31.00	23.14	23.30	23.44	0.30
瓯江	鹤城	13.00	14.80	6.83	6.99	7.43	0.60
九龙江	中山桥	6.00	9.50	2.95	3.04	3.63	0.68
椒江	柏枝岙	17.00	19.00	9.59	8.73	9.92	0.33
晋江	石碇	8.00	12.00	6.92	6.35	7.26	0.34
交溪	白塔	26.00	32.90	20.31	20.00	20.69	0.38
甬江	姚江大闸	2.00	2.60	1.29	1.34	3.24	1.95
飞云江	岙口	27.00	28.00	21.62	21.51	22.47	0.85
鳌江	灵溪	5.70	7.10	2.34	2.16	2.43	0.09
木兰溪	濂溪	10.00	12.50	5.17	4.85	5.35	0.18

注：以上站点均为 85 黄海基面。

三、水量

1、湖泊、水库蓄水量

与 9 月 1 日 8 时相比，10 月 1 日 8 时太湖蓄水量为 49.80 亿 m³，增加 3.039 亿 m³；太湖流域 8 座大型水库总蓄水量为 2.550 亿 m³，减少 0.170 亿 m³；东南诸河浙江省 29 座大型水库总蓄水量为 214.28 亿 m³，减少 5.450 亿 m³；福建省 20 座大型水库（不含棉花滩水库）总蓄水量为 67.08 亿 m³，减少 3.210 亿 m³。

2、望虞河、太浦河引排水量

望虞河常熟水利枢纽月引水量 2.416 亿 m³，月排水量 0.377 亿 m³；望亭水利枢纽月引水量 1.058 亿 m³；太浦河闸泵月供水量 1.633 亿 m³，其中太浦河泵站月供水量 0.122 亿。

3、沿江工程引排水量

沿长江江苏段其它口门月引水量 9.726 亿 m³，月排水量 2.972 亿 m³。沿钱塘江南排工程排水量 2.628 亿 m³。

4、黄浦江净泄量

根据上海市水文总站监测资料，黄浦江松浦大桥月均净泄流量为 442.7m³/s，月净泄量为 11.47 亿 m³。

报送：水利部信息中心（水利部水文水资源监测预报中心），水利部太湖流域管理局

分送：江苏省水文水资源勘测局，浙江省水文管理中心，上海市水文总站，上海市防汛信息中心，福建省水文水资源勘测中心，华东区域气象中心

签发：姜桂花

校核：杜诗蕾

拟稿：张祎昞