

水情月报

2024 年第 8 期

太湖流域管理局水文局（信息中心）

2024 年 9 月 10 日

一、雨情

（一）太湖流域

8 月，太湖流域面平均降水量 102.9mm，较常年同期偏少 38.1%。降水主要集中在中旬，上、中、下旬降水量分别为 8.8mm、59.2mm、34.9mm。空间分布上，西部大于东部，各水利分区降水量最大为太湖区 128.3mm，其次为湖西区 126.8mm，最小为浦东浦西区 54.6mm；与常年同期相比，各分区较常年均偏少，偏少幅度在 14.2%~69.4%（见表 1）。最大点雨量为太湖区夹浦站 343.5mm。8 月太湖流域降水分布情况见图 1。

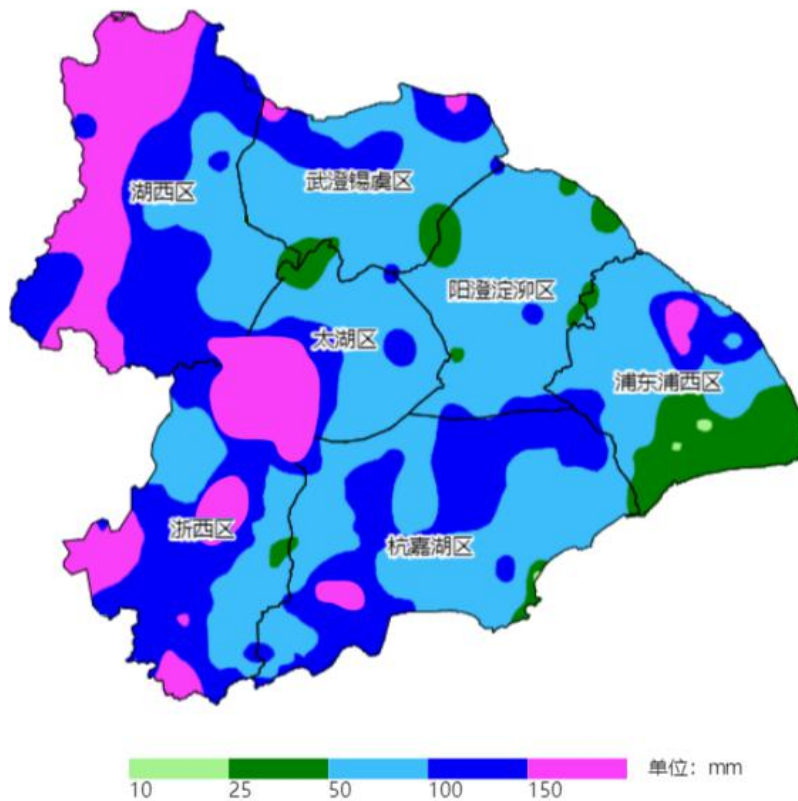


图 1 8 月太湖流域降水量等值面

表1 太湖流域各分区及东南诸河降水量

单位: mm

分类	太湖流域								浙江省	福建省
	流域平均	湖西区	武澄锡虞区	阳澄淀泖区	太湖区	杭嘉湖区	浙西区	浦东浦西区		
8月	102.9	126.8	92.6	70.8	128.3	102.1	126.4	54.6	103.5	199.0
距平(%)	-38.1	-14.3	-43.2	-58.3	-14.2	-37.6	-34.6	-69.4	-45.8	-8.7

注:太湖流域长系列为1991—2020年,浙江省长系列为1956—2000年,福建省长系列为1959—2008年。

(二) 东南诸河

浙江省8月降水量103.5mm,较常年同期偏少45.8%。与常年同期相比,除衢州市偏多7%外,其他各市均偏少。其中,温州、宁波、台州和舟山市偏少63.9%~93.0%,金华、丽水和绍兴市偏少39.5%~48.3%。

福建省8月降水量199.0mm,较常年同期偏少8.7%。与常年同期相比,除龙岩、三明和南平市偏多16.4%~38.8%外,其他各市均偏少。其中泉州、漳州和莆田市偏少2.1%~15.9%,厦门、福州和宁德市偏少28.5%~46.0%。

二、水情

(一) 太湖流域

1、太湖水位

8月,太湖水位呈波动下降趋势,月初水位(8时)3.48m,月末水位(8时)3.34m,月最高水位3.50m(首次出现在8月1日0时20分),月最低水位3.29m(首次出现在8月20日22时20分),最大单日涨幅0.03m(8月21日),最大单日降幅0.02m。太湖水位较1991—2020年平均水位偏低0.04~0.17m;较排水调度水位偏低0.12~0.29m;较引水调度水位偏高0.01~0.18m。

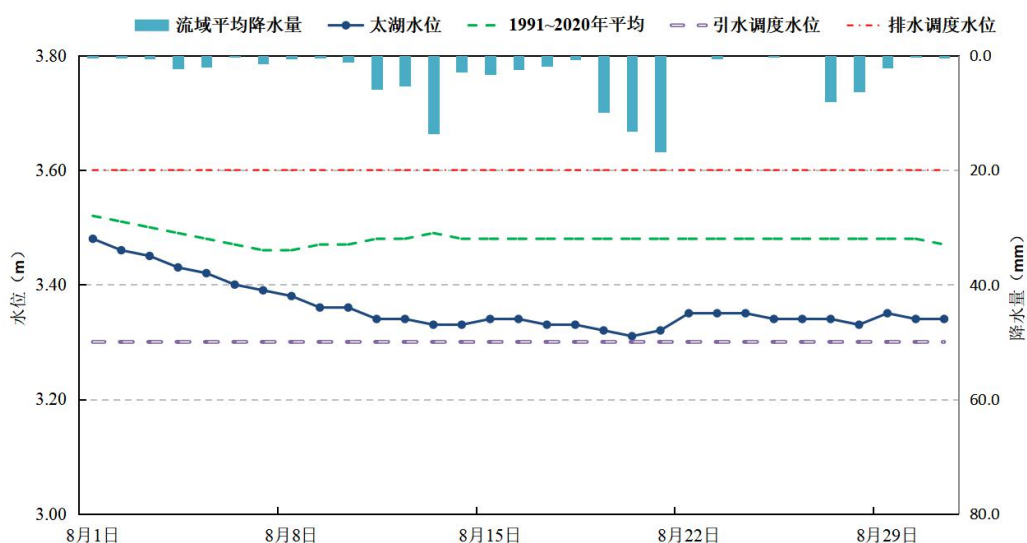


图2 8月太湖水位(8时)过程线

2、地区河网水位

地区河网最高水位主要出现在8月下旬；河网代表站中湖西区的王母观站累计降幅最大，为0.60m。月内共有6个河道闸坝、潮位站水（潮）位超过警戒水位。

表2 太湖流域主要控制站水情

单位：m

水利分区	站名	警戒水位	保证水位	8月1日 8时	9月1日 8时	月最高 水位	累计最大 降幅
湖西区	王母观	4.60	5.60	3.78	3.57	5.32	0.60
	坊前	4.10	4.60	3.73	3.52	4.62	0.24
	常州(三)	4.30	5.20	3.94	3.80	4.84	0.22
武澄 锡虞区	无锡(大)	4.00	4.80	3.76	3.61	4.66	0.22
	青阳	4.00	4.85	3.86	3.73	4.61	0.22
	陈墅	3.90	4.80	3.78	3.71	4.42	0.16
阳澄 淀泖区	苏州(枫桥)	4.00	4.60	3.41	3.31	4.23	0.37
	湘城	3.70	4.00	3.23	3.25	3.67	0.09
	陈墓(锦溪)	3.60	4.00	3.05	3.06	3.84	0.14
杭嘉湖区	嘉兴	3.60	4.00	2.98	3.05	3.66	0.15
	新市	3.70	4.30	3.23	3.19	3.99	0.12
	乌镇	3.70	4.10	3.05	3.08	3.86	0.20
浙西区	瓶窑	7.50	8.50	3.23	3.19	8.28	0.26
	港口	5.60	6.60	3.41	3.28	5.66	0.27
	杭长桥	4.50	5.00	3.36	3.24	4.87	0.14
浦东 浦西区	青浦南门	3.20	3.50	2.70	2.69	2.99	0.21
	嘉定南门	3.20	3.87	2.82	2.64	3.00	0.29
两河 控制站	琳桥	3.80	4.20	3.49	3.68	4.01	0.17
	平望	3.70	4.00	3.06	3.11	3.88	0.13

注：除青浦南门、嘉定南门站为佘山吴淞基面外，其余站点均为镇江吴淞基面。

(二) 东南诸河

8月,东南诸河区浙江省主要江河水势平稳,省级以上重要水情站月最高水位均低于警戒水位。

福建省受强降雨影响,19—22日三明、龙岩市共有3条河流4个站发生超警以上洪水,超警幅度0.07~1.76m。

表3 东南诸河主要江河控制站水情

单位: m

水系 (流域)	站名	警戒 水位	保证 水位	8月1日 8时	9月1日 8时	月最高 水位	累计最 大涨幅
闽江	竹岐	9.80	12.80	0.71	0.18	4.35	3.64
	沙县	106.50	109.60	102.78	102.98	105.45	2.67
	洋口	109.30	112.60	106.13	106.17	107.74	1.61
	七里街	97.00	99.50	88.80	88.59	92.59	3.79
钱塘江	衢州	61.20	63.70	59.45	59.39	59.69	0.24
	兰溪	28.00	31.00	23.23	23.37	23.69	0.46
瓯江	鹤城	13.00	14.80	7.01	6.91	7.34	0.33
九龙江	中山桥	6.00	9.50	3.22	3.22	5.24	2.02
椒江	柏枝岙	17.00	19.00	9.24	8.68	9.29	0.05
晋江	石砬	8.00	12.00	7.00	6.96	7.27	0.27
交溪	白塔	26.00	32.90	20.91	20.71	21.96	1.05
甬江	姚江大闸	2.00	2.60	1.08	1.32	1.37	0.29
飞云江	岙口	27.00	28.00	21.98	21.14	22.69	0.71
鳌江	灵溪	5.70	7.10	2.74	2.63	2.88	0.14
木兰溪	濑溪	10.00	12.50	5.29	5.45	6.20	0.91

注:以上站点均为85黄海基面。

三、水量

1、湖泊、水库蓄水量

与2024年8月1日8时相比,2024年9月1日8时太湖蓄水量减少3.550亿 m^3 ;太湖流域8座大型水库总蓄水量为3.852亿 m^3 ,减少0.302亿 m^3 ;东南诸河浙江省30座大型水库总蓄水量为235.6亿 m^3 ,减少15.01亿 m^3 ;福建省21座大型水库(不含棉花滩水库)总蓄水量76.23亿 m^3 ,增加1.914亿 m^3 。

2、望虞河、太浦河、新孟河引排水量

望虞河常熟水利枢纽月排水量0.445亿 m^3 ,引水量2.114亿 m^3 ;望亭水利枢纽月引水量0.241亿 m^3 ;新孟河界牌水利枢纽月排水量0.052亿 m^3 ,引水量0.287亿 m^3 ;太浦河闸泵月泄水量1.611亿 m^3 。

3、沿江、沿杭州湾工程引排水量

沿长江江苏段其它口门月引水量 9.865 亿 m^3 ，月排水量 4.253 亿 m^3 。
沿杭州湾南排工程排水量 0.417 亿 m^3 。

4、黄浦江净泄量

根据上海市水文总站监测资料，黄浦江松浦大桥月均净泄流量为 410.0 m^3/s ，月净泄量为 10.98 亿 m^3 。

报送：水利部信息中心（水利部水文水资源监测预报中心），水利部太湖流域管理局

分送：江苏省水文水资源勘测局，浙江省水文管理中心，上海市水文总站，上海市防汛信息中心，福建省水文水资源勘测中心，华东区域气象中心

签发：姜桂花

校核：王雪姣

拟稿：钱傲然