

水情月报

2022 年第 1 期

太湖流域管理局水文局（信息中心）

2022 年 2 月 10 日

一、雨情

（一）太湖流域

1 月，太湖流域面平均降水量 89.4mm，较常年同期偏多 35.7%。降雨主要集中在下旬，上、中、下旬降水量分别为 14.6mm、0.1mm、74.7mm。空间上南部大于北部，各水利分区降水量最大为浙西区 121.4mm，其次为杭嘉湖区 103.5mm，最小为浦东浦西区 70.0mm；与常年同期相比，各分区降水量均偏多，偏多幅度为 13.1%~61.2%（见表 1）。最大点雨量为浙西区银坑站 168.9mm。1 月太湖流域降水分布情况见图 1。

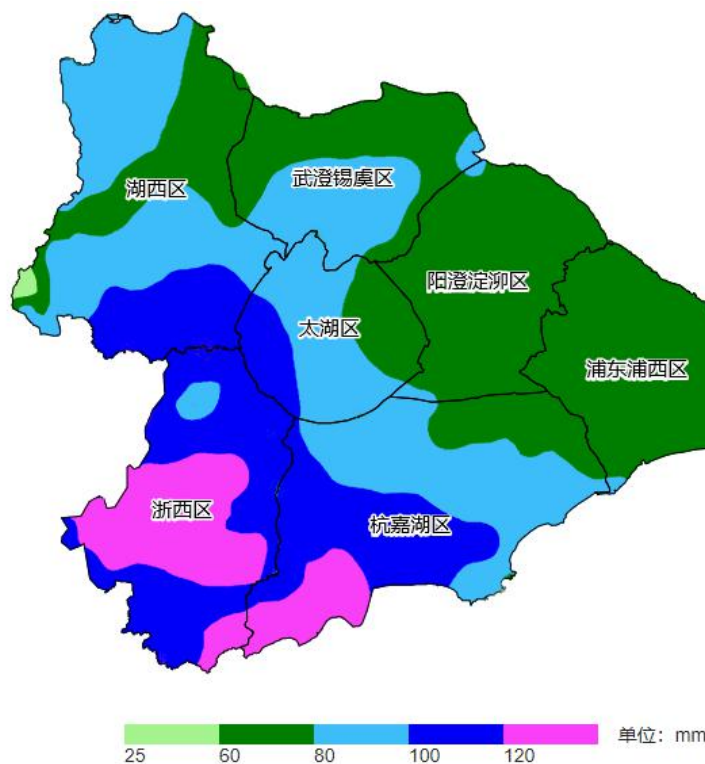


图 1 1 月太湖流域降水量等值面

表1 太湖流域各分区及东南诸河降水量

单位: mm

分类	太湖流域								浙江省	福建省
	流域平均	湖西区	武澄锡虞区	阳澄淀泖区	太湖区	杭嘉湖区	浙西区	浦东浦西区		
1月	89.4	78.5	78.1	70.7	87.9	103.5	121.4	70.0	91.4	51.0
距平(%)	35.7	32.6	41.0	13.1	30.0	39.9	61.2	13.3	36.0	-5.6

注:太湖流域长系列为1986—2015年,浙江省长系列为1956—2000年,福建省长系列为1959—2008年。

(二) 东南诸河

浙江省1月降水量91.4mm,较常年同期偏多36.0%,与常年同期相比,各市均偏多,偏多幅度为2.3%~48.1%。

福建省1月降水量51.0mm,较常年偏少5.6%。与常年同期相比,厦门和漳州市分别偏多5.6%和55.3%,泉州和南平与常年持平,龙岩、莆田、福州、宁德和三明市偏少6.6%~30.0%。

二、水情

(一) 太湖流域

1、太湖水位

1月,太湖水位前期较为平稳,下旬呈上升趋势。月初水位(8时)3.03m,月末水位(8时)3.17m,月最高水位3.19m(1月31日15时),月最低水位2.97m(1月21日1时),最大单日涨幅0.04m(1月23日),最大单日降幅0.04m(1月20日)。与1986—2015年平均水位相比,1月4日、18—19日和21—23日太湖水位偏低0.01~0.04m,其余时段偏高0~0.16m;与防洪控制水位相比,1月太湖水位偏低0.33~0.52m;与调水限制水位相比,1月太湖水位偏低0.13~0.32m。

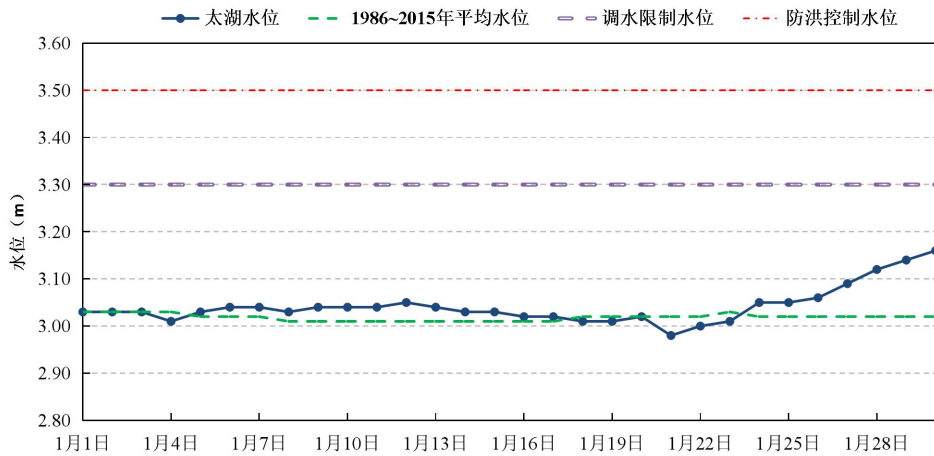


图2 1月太湖水位 (8时) 过程线

2、地区河网水位

地区河网水位总体呈上升趋势，各分区代表站最高水位普遍出现在下旬，河网代表站瓶窑站累计涨幅最大，为1.10m。月内共有2个河道站水位达到或超过警戒水位。

表2 太湖流域主要控制站水情

单位：m

水利分区	站名	警戒水位	保证水位	1月1日 8时	2月1日 8时	月最高水位	累计最大涨幅
湖西区	王母观	4.60	5.60	3.18	3.37	3.46	0.28
	坊前	4.10	4.60	3.12	3.37	3.42	0.30
	常州 (三)	4.30	4.80	3.22	3.46	3.56	0.34
武澄 锡虞区	无锡 (大)	3.90	4.53	3.18	3.42	3.55	0.37
	青阳	4.00	4.85	3.21	3.46	3.62	0.41
	陈墅	3.90	4.50	3.38	3.54	3.66	0.28
阳澄 淀泖区	苏州 (枫桥)	3.80	4.20	3.08	3.31	3.46	0.38
	湘城	3.70	4.00	3.08	3.23	3.30	0.22
	陈墓 (锦溪)	3.60	4.00	2.86	3.17	3.18	0.32
杭嘉湖区	嘉兴	3.30	3.70	2.69	3.04	3.13	0.44
	新市	3.70	4.30	2.93	3.23	3.36	0.43
	乌镇	3.40	3.80	2.84	3.16	3.26	0.42
浙西区	瓶窑	7.50	8.50	2.92	3.42	4.02	1.10
	港口	5.60	6.60	3.00	3.22	3.40	0.40
	杭长桥	4.50	5.00	2.97	3.19	3.28	0.31
浦东 浦西区	青浦南门	3.20	3.50	2.37	2.70	2.82	0.45
	嘉定南门	3.20	3.87	2.62	2.79	2.91	0.29
两河 控制站	琳桥	3.80	4.20	3.39	3.47	3.65	0.26
	平望	3.70	4.00	2.83	3.19	3.24	0.41

注：除青浦南门、嘉定南门站为佘山吴淞基面外，其余站点均为镇江吴淞基面。

(二) 东南诸河

浙江省主要江河水势平稳，多数江河站月末水位较月初有所上涨，省级以上重要水情站月最高水位均在警戒水位以下。

福建省主要江河水势平稳。

表3 东南诸河主要江河控制站水情

单位：m

水系 (流域)	站名	警戒 水位	保证 水位	1月1日 8时	2月1日 8时	月最高 水位	累计最 大涨幅
闽江	竹岐	9.80	12.80	-0.24	0.14	2.84	3.08
	沙县	106.50	109.60	102.87	102.80	103.11	0.24
	洋口	109.30	112.60	106.00	106.05	106.28	0.28
	七里街	97.00	99.50	87.31	87.46	88.69	1.38
钱塘江	衢州	61.20	63.70	59.50	59.52	59.67	0.17
	兰溪	28.00	31.00	23.36	23.22	23.81	0.45
瓯江	鹤城	13.00	14.80	4.85	6.47	7.32	2.47
九龙江	中山桥	6.00	9.50	2.91	3.07	3.25	0.34
椒江	柏枝岙	17.00	19.00	8.78	9.24	9.48	0.70
晋江	石砬	8.00	12.00	7.06	6.57	7.33	0.27
交溪	白塔	26.00	32.90	20.10	20.11	20.80	0.70
甬江	姚江大闸	2.00	2.60	0.92	1.40	1.67	0.75
飞云江	岔口	27.00	28.00	21.24	20.86	22.80	1.56
鳌江	灵溪	5.70	7.10	2.63	2.60	3.19	0.56
木兰溪	濑溪	8.40	11.30	5.12	4.69	5.16	0.04

注：以上站点均为 85 黄海基面。

三、水量

1、湖泊、水库蓄水量

与 1 月 1 日 8 时相比，2 月 1 日 8 时太湖蓄水量为 48.86 亿 m³，增加 3.741 亿 m³；太湖流域 8 座大型水库总蓄水量为 3.220 亿 m³，增加 0.140 亿 m³；东南诸河浙江省 29 座大型水库总蓄水量为 213.5 亿 m³，减少 3.895 亿 m³；福建省 20 座大型水库（不含棉花滩水库）总蓄水量为 56.43 亿 m³，减少 3.450 亿 m³。

2、望虞河、太浦河引排水量

望虞河常熟水利枢纽月引水量 3.215 亿 m³；望亭水利枢纽月引水量 1.597 亿 m³；太浦闸月泄水量 1.773 亿 m³。

3、沿江工程引排水量

沿长江江苏段其它口门月引水量 5.511 亿 m^3 ，月排水量 0.689 亿 m^3
沿钱塘江南排工程排水量 0.086 亿 m^3 。

4、黄浦江净泄量

根据上海市水文总站监测资料，黄浦江松浦大桥月均净泄流量为
571 m^3/s ，月净泄量为 15.29 亿 m^3 。

报送：水利部信息中心（水利部水文水资源监测预报中心），水利部太湖
流域管理局

分送：江苏省水文水资源勘测局，浙江省水文管理中心，上海市水文总站，
上海市防汛信息中心，福建省水文水资源勘测中心，华东区域气象中心

签发：姜桂花

校核：杜诗蕾

拟稿：王雪姣