

水情月报

2026 年第 3 期

太湖流域管理局水文局（信息中心）

2026 年 4 月 1 日

一、雨情

（一）太湖流域

3 月，太湖流域面平均降水量 71.1mm，较常年同期偏少 28.2%。降水时间分布相对均匀，上、中、下旬降水量分别为 20.2mm、25.7mm、25.2mm。空间分布上，西部大于东部，各水利分区降水量最大为湖西区 80.7mm，其次为浙西区 74.7mm，最小为太湖区 63.4mm；与常年同期相比，各分区较常年均偏少，偏少幅度在 11.1%~40.1%（见表 1）。最大点雨量为湖西区新浮山水库站 145.0mm。3 月太湖流域降水分布情况见图 1。

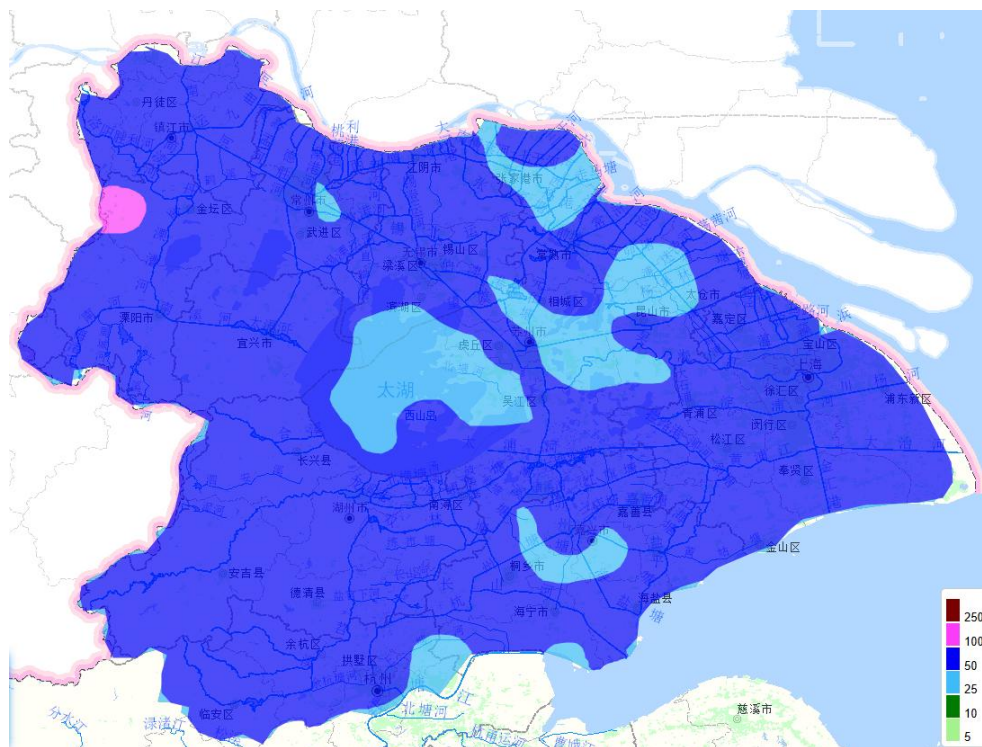


图 1 3 月太湖流域降水量等值面

表 1 太湖流域各分区及东南诸河降水量

单位: mm

分类	太湖流域								浙江省	福建省
	流域平均	湖西区	武澄锡虞区	阳澄淀泖区	太湖区	杭嘉湖区	浙西区	浦东浦西区		
3月	71.1	80.7	68.8	67.3	63.4	67.5	74.7	68.3	115.5	112.0
距平 (%)	-28.2	-11.1	-11.8	-21.9	-33.3	-40.1	-39.0	-25.8	-21.4	-26.3

注: 太湖流域长系列为 1991—2020 年, 浙江省长系列为 1956—2000 年, 福建省长系列为 1959—2008 年。

(二) 东南诸河

浙江省 3 月降水量 115.5mm, 较常年同期偏少 21.4%。与常年同期相比, 除丽水市偏多 6.9%外, 其他各市均偏少。其中, 宁波、衢州、金华和绍兴市偏少 21.8%~33.0%, 温州、台州和舟山市偏少 4.6%~17.9%。

福建省 3 月降水量 112.0mm, 较常年同期偏少 26.3%。与常年同期相比, 泉州、福州和厦门市偏少 41.2%~55.4%, 龙岩、莆田和漳州市偏少 27.7%~36.0%, 南平、三明和宁德市偏多 15.9%~21.4%。

二、水情

(一) 太湖流域

1、太湖水位

3 月, 太湖水位平稳波动。月初水位 3.21m, 月末水位 3.20m, 月最高水位 3.26m (11 日 18 时 10 分), 月最低水位 3.18m (2 日 23 时 15 分)。3 月太湖水位, 较 1991—2020 年平均水位偏高 0.02~0.13m; 1—25 日较排水调度水位偏低 0~0.09m, 26—31 日较排水调度水位偏高 0~0.01m; 较引水调度水位偏高 0.11~0.16m。

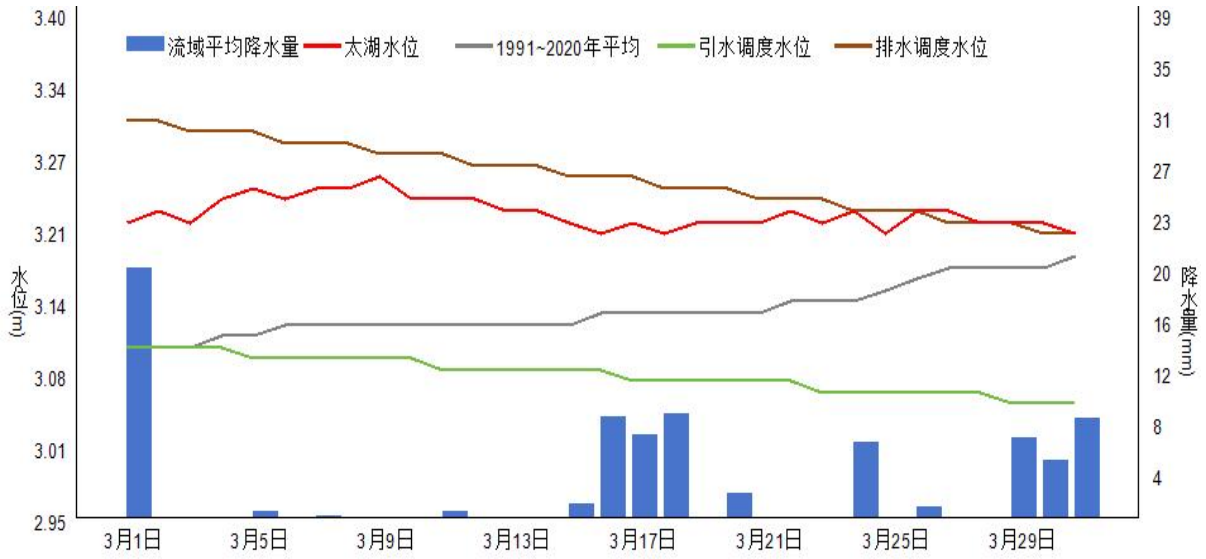


图2 3月太湖水位（8时）过程线

2、地区河网水位

地区河网水位总体呈上涨趋势。

表2 太湖流域主要控制站水情

单位：m

水利分区	站名	警戒水位	保证水位	3月1日 8时	4月1日 8时	月最高 水位	水位 变幅
湖西区	王母观	4.60	5.60	3.40	3.46	3.50	0.06
	坊前	4.30	4.60	3.32	3.41	3.44	0.09
	常州(三)	4.30	5.20	3.47	3.65	3.73	0.18
武澄锡虞区	无锡(大)	4.20	4.80	3.40	3.56	3.64	0.16
	青阳	4.20	4.85	3.42	3.63	3.81	0.21
	陈墅	4.00	4.80	3.47	3.68	3.72	0.21
阳澄淀泖区	苏州(枫桥)	4.10	4.60	3.24	3.27	3.48	0.03
	湘城	3.70	4.00	3.23	3.21	3.32	-0.02
	陈墓(锦溪)	3.60	4.00	2.98	2.99	3.19	0.01
杭嘉湖区	嘉兴	3.60	4.00	3.01	3.01	3.18	0.00
	新市	3.70	4.30	3.17	3.17	3.30	0.00
	乌镇	3.70	4.10	3.09	3.08	3.23	-0.01
浙西区	瓶窑	7.50	8.50	3.22	3.24	3.35	0.02
	港口	5.60	6.60	3.17	3.19	3.30	0.02
	杭长桥	4.50	5.00	3.16	3.16	3.29	0.00
浦东浦西区	青浦南门	3.20	3.50	2.60	2.67	2.92	0.07
	嘉定南门	3.20	3.87	2.72	2.72	2.95	0.00
两河控制站	琳桥	3.80	4.20	3.43	3.61	3.76	0.18
	平望	3.70	4.00	3.04	3.02	3.22	-0.02

注：除青浦南门、嘉定南门站为佘山吴淞基面外，其余站点均为镇江吴淞基面。

(二) 东南诸河

东南诸河区除晋江、鳌江控制站水位下降，其他站点水位平稳或上涨。

表 3 东南诸河主要江河控制站水情

单位：m

水系(流域)	站名	警戒水位	保证水位	3月1日8时	4月1日8时	月最高水位	水位变幅
闽江	竹岐	9.80	12.80	-0.50	1.08	3.35	1.58
闽江	沙县	106.50	109.60	102.81	102.80	103.10	-0.01
闽江	洋口	109.30	112.60	106.09	106.91	106.94	0.82
闽江	七里街	97.00	99.50	88.09	91.44	91.44	3.35
钱塘江	衢州	61.20	63.70	59.43	59.47	59.51	0.04
钱塘江	兰溪	28.00	31.00	23.31	23.36	23.58	0.05
瓯江	鹤城	13.00	14.80	6.86	7.17	7.23	0.31
九龙江	中山桥	6.00	9.50	3.22	3.30	3.39	0.08
椒江	柏枝岙	17.00	19.00	8.71	9.48	9.48	0.77
晋江	石碇	8.00	12.00	6.96	6.87	7.36	-0.10
交溪	白塔	26.00	32.90	20.12	20.94	21.23	0.82
甬江	姚江大闸	2.00	2.60	1.27	1.27	1.43	0.00
飞云江	岙口	27.00	28.00	21.10	21.08	22.37	-0.02
鳌江	灵溪	5.70	7.10	2.53	2.29	2.90	-0.24
木兰溪	濑溪	10.00	12.50	4.77	5.16	5.42	0.39

注：以上站点均为 85 黄海基面。

三、水量

1、湖泊、水库蓄水量

4月1日8时太湖蓄水量与3月1日8时持平；太湖流域8座大型水库总蓄水量为2.676亿 m^3 ，增加0.165亿 m^3 ；东南诸河浙江省34座大型水库总蓄水量为194.0亿 m^3 ，增加4.111亿 m^3 ；福建省21座大型水库（不含棉花滩水库）总蓄水量44.72亿 m^3 ，减少7.405亿 m^3 。

2、望虞河、太浦河引排水量

望虞河常熟水利枢纽月引水量0.932亿 m^3 ，无排水；望亭水利枢纽无引排；太浦河闸泵月泄水量1.589亿 m^3 。

3、沿江工程引排水量

沿长江江苏段其它口门月引水量7.928亿 m^3 ，月排水量2.407亿 m^3 。沿钱塘江南排工程排水量0.155亿 m^3 。

4、黄浦江净泄量

根据上海市水文总站监测资料，黄浦江松浦大桥月均净泄流量为 630.8m³/s，月净泄量为 16.90 亿 m³。

报送：水利部信息中心（水利部水文水资源监测预报中心），水利部太湖流域管理局

分送：江苏省水文水资源勘测局，浙江省水文管理中心，上海市水文总站，上海市防汛信息中心，福建省水文水资源勘测中心，华东区域气象中心

签发：刘敏

校核：季海萍

拟稿：姜悦美