

# 水情月报

2013 年第 7 期

太湖流域管理局水文局（信息中心）

2013 年 8 月 12 日

## 一、雨情

### （一）太湖流域

7 月份，太湖流域雨日 17 天，月降雨量 86.5mm，较常年同期偏少 45%，接近 1973 年同期降雨量（86.3mm）。流域上旬和下旬降雨量分别较常年同期偏少 29% 和 33%，中旬降雨量较常年同期偏少 77%。各分区降雨量较常年同期均偏少，其中浙西区偏少 66%，其余偏少 25%~59%（见表 1）。最大点雨量为湖西区的茅东闸站 234.5mm。7 月份太湖流域降雨分布情况见图 1。

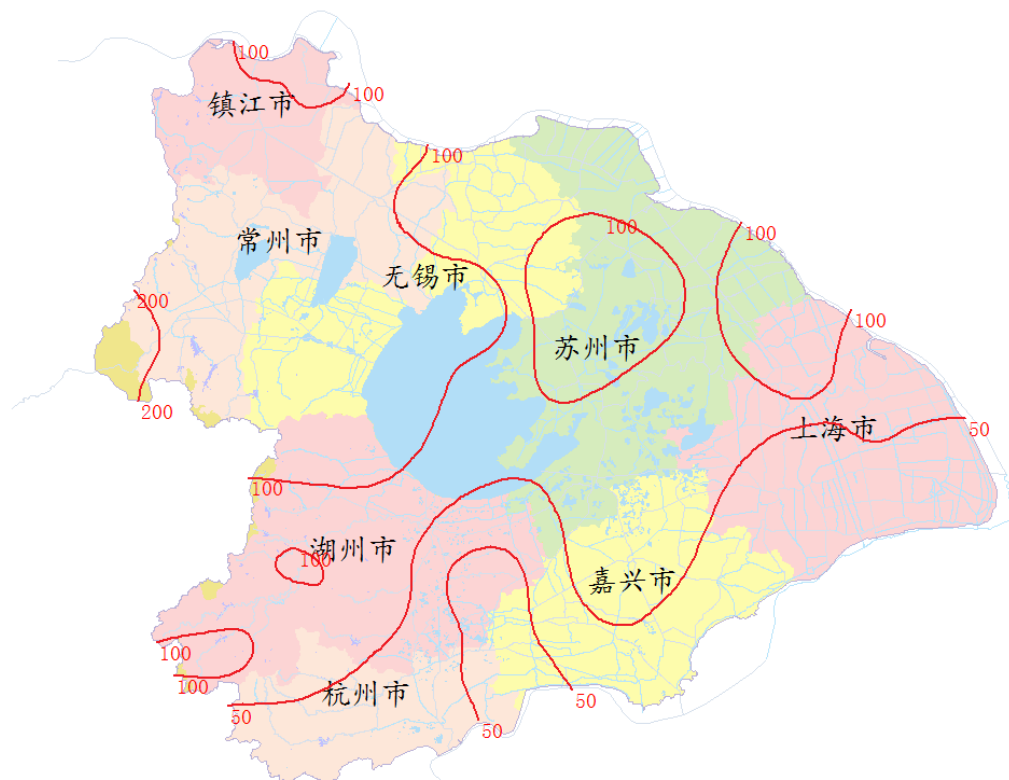


图 1 7 月份太湖流域降雨量等值线图

表 1 太湖流域各分区及浙闽地区降雨量表

单位: mm

项 目	太湖流域								浙江省	福建省
	全流域	湖西区	武澄锡虞区	阳澄淀泖区	浦东浦西区	杭嘉湖区	浙西区	太湖区		
2013年7月	86.5	132.3	90.9	112.2	56.4	55.7	61.0	94.8	47.4	180.0
与常年比(%)	-45	-25	-47	-25	-57	-59	-66	-37	-72	19

## (二) 浙闽地区

2013年7月,浙江省平均降雨量47.4mm,较常年同期偏少72%。与常年同期相比,各市降水量均偏少50%以上。其中,湖州、嘉兴、丽水、台州和温州等地偏少50%~71%,其他各市偏少76%~91%。

7月份,福建省降雨量180.0mm,较常年同期偏多19%。各地市与常年同期相比,除福州、宁德、南平偏少10~40%以外,其余各地均为偏多,其中,厦门7月降雨量偏多最多,达127%,其他地区偏多12%~60%。

## 二、水情

### (一) 太湖流域

#### 1、太湖水位

太湖流域自7月7日出梅后,持续晴热高温少雨,太湖水位快速下降。月最高水位为3.46m(7月8日),月最低水位为3.18m(7月31日),月均水位3.33m,月降幅0.23m。与多年平均水位同期相比,太湖水位上旬偏高0.01~0.11m,中、下旬偏低0.02~0.18m(见图2)。

#### 2、地区河网水位

7月份,除武澄锡虞区、望虞河沿线的琳桥站外,太湖流域其它地区河网代表站的水位均呈下降趋势,其中,浙西区的瓶窑站月降幅最大,为2.97m,其余站点月降幅为0.08m~1.88m。期间,杭嘉湖区的乌镇站、王江泾站,武澄锡虞区的无锡站、甘露站和阳澄淀泖区的苏州站,以及望虞河沿线的琳桥站水位超警戒。月末,武澄锡虞区的无锡站、甘露站,望虞河沿线的琳桥站水位仍超警(见表2)。

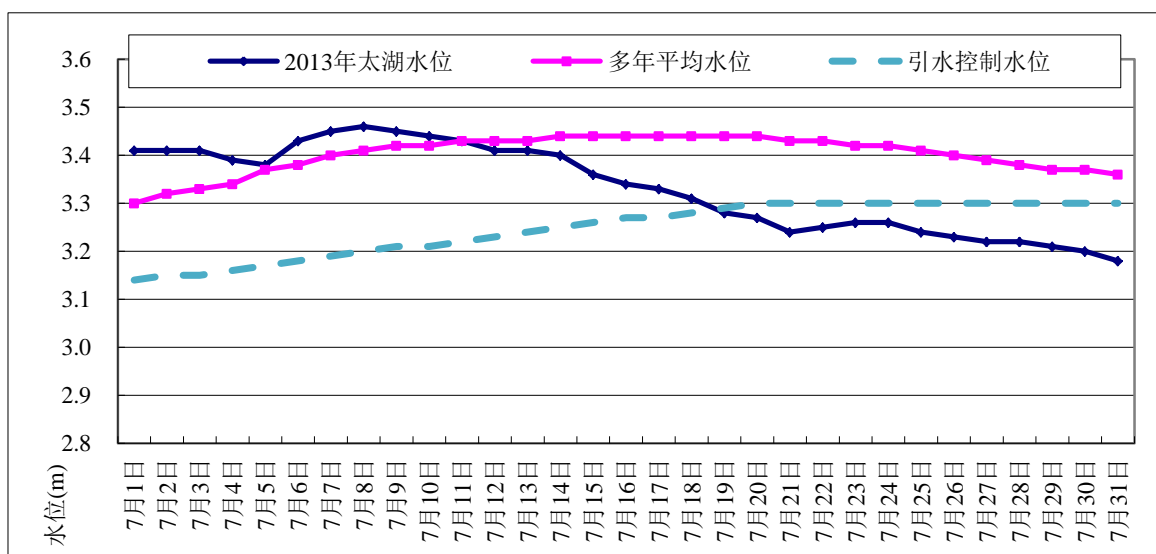


图 2 7 月份太湖水位过程线图

表 2 太湖流域主要控制站水情表

单位: m

水利分区	站名	警戒水位	7月1日8时	8月1日8时	水位变幅	月最高
浙西区	瓶窑	7.50	5.94	2.97	-2.97	5.94
	德清	5.00	4.95	3.07	-1.88	4.95
	港口	5.60	3.67	3.11	-0.56	3.67
	杭长桥	4.50	3.42	3.04	-0.38	3.42
杭嘉湖区	新市	3.70	3.51	2.95	-0.56	3.51
	崇德	3.60	3.41	2.85	-0.56	3.41
	乌镇	3.30	3.36	2.87	-0.49	3.36
	王江泾	3.10	3.11	2.74	-0.37	3.11
	嘉善	3.30	2.91	2.62	-0.29	2.91
	嘉兴	3.30	3.12	2.70	-0.42	3.12
湖西区	溧阳	4.50	3.60	3.41	-0.19	4.21
	宜兴	4.20	3.53	3.35	-0.18	3.83
	王母观	4.60	3.66	3.52	-0.14	4.32
	坊前	4.00	3.58	3.44	-0.14	3.87
武澄锡虞区	常州	4.30	3.65	3.68	0.03	4.03
	无锡(大)	3.59	3.56	3.62	0.06	3.90
	甘露	3.50	3.42	3.56	0.14	3.72
	青阳	4.00	3.51	3.66	0.15	3.91
	陈墅	3.90	3.55	3.74	0.19	3.83
阳澄淀泖区	湘城	3.50	3.31	3.23	-0.08	3.43
	苏州	3.50	3.30	2.99	-0.31	3.56
	陈墓	3.47	3.25	2.97	-0.28	3.25
浦东浦西区	青浦	3.20	2.83	2.62	-0.21	2.83
	嘉定	3.30	2.83	2.83	0.00	2.99
两河控制站	琳桥	3.50	3.45	3.54	0.09	3.73
	平望	3.50	3.19	2.85	-0.34	3.19

注: 除青浦、嘉定站为余山吴淞基面外, 其余站点均为镇江吴淞基面。

## （二）浙闽地区

7月，浙江省受降水量严重偏少的影响，主要江河站水位持续下降，甬江姚江大闸等部分江河站水位处于较低值。福建省，7月中旬，受超强台风“苏力”和热带风暴“西马仑”的强降水影响，闽江流域的尤溪、大樟溪、九龙江流域的北溪、上游支流、龙津河以及汀江流域的小澜溪、永定河，晋江东溪等多条河流13个水文（位）站于14日、19日发生超警戒水位洪水；中下旬各主要江河水势平稳（见表3）。

表3 浙闽地区主要江河控制站水情表

单位：m

水系（流域）	站名	警戒水位	保证水位	7月1日8时	8月1日8时	水位变幅
闽江	竹岐	9.80	12.80	2.46	1.46	-1.00
	沙县	106.50	109.30	102.96	102.87	-0.09
	洋口	108.30	110.80	106.23	106.34	0.11
	七里街	94.00	96.00	90.61	87.54	-3.07
钱塘江	衢州	61.19	63.69	59.37	59.17	-0.20
	兰溪	27.64	29.14	24.27	23.55	-0.72
瓯江	鹤城	12.30	14.00	3.92	2.56	-1.36
九龙江	中山桥	6.00	9.50	3.28	3.39	0.11
椒江	柏枝岙	17.05	19.05	10.73	9.77	-0.96
晋江	石砬	8.00	10.00	6.79	6.84	0.05
交溪	白塔	26.00	29.00	20.93	20.37	-0.56
甬江	姚江大闸	1.33	1.53	1.39	-0.01	-1.40
飞云江	岙口	29.02	31.02	21.18	21.76	0.58
鳌江	灵溪	3.59	4.09	2.51	2.34	-0.17
木兰溪	濂溪	8.40	9.90	4.98	4.91	-0.07

注：以上站点均为85黄海基面。

## 三、水量

### 1、湖泊、水库蓄水量

月末，太湖蓄水量为48.90亿 $m^3$ ，较月初减少5.10亿 $m^3$ ；太湖流域7座大型水库总蓄水量为3.22亿 $m^3$ ，较月初减少0.56亿 $m^3$ 。浙江省32座大型水库总蓄水量为226.05亿 $m^3$ ，较月初减少28.26亿 $m^3$ ；福建省21座大型水库总蓄水量为80.63亿 $m^3$ ，较月初减少1.47亿 $m^3$ 。

## 2、望虞河、太浦河引排水量

常熟水利枢纽月引水 1.05 亿 m<sup>3</sup>，月排水 0.49 亿 m<sup>3</sup>；望亭水利枢纽月引水 0.25 亿 m<sup>3</sup>；太浦河太浦闸月供水 0.90 亿 m<sup>3</sup>，月排水 0.56 亿 m<sup>3</sup>。

## 3、杭嘉湖南排工程及沿江其它各闸引排水量

杭嘉湖南排工程月总排水 0.13 亿 m<sup>3</sup>。

江苏沿江其它各闸月总引水 3.14 亿 m<sup>3</sup>，月总排水 0.57 亿 m<sup>3</sup>。

## 4、环太湖河道出入湖水量

环太湖口门 7 月入湖水量约 8.46 亿 m<sup>3</sup>，主要来自湖西区 and 浙西区，分别占总入湖水量的 81.0%、12.2%；7 月出湖水量约 9.82 亿 m<sup>3</sup>，主要为阳澄淀泖区和杭嘉湖区，分别占总出湖水量 31.0%、27.7%（见表 4）。

表 4 7 月份环太湖各分区出入湖水量

单位：亿 m<sup>3</sup>

项目	杭嘉湖区	浙西区	湖西区	武澄锡虞区	阳澄淀泖区	望亭水利枢纽	太浦闸	梅梁湖泵站	累计
入湖水量	0.11	1.03	6.85		0.22	0.25			8.46
百分比	1.3%	12.2%	81.0%		2.5%	3.0%			100%
出湖水量	2.72	1.75	0.03		3.04		1.46	0.82	9.82
百分比	27.7%	17.8%	0.3%		31.0%		14.9%	8.3%	100%

## 5、黄浦江净泄量

根据上海市水文总站监测资料，黄浦江松浦大桥月平均净泄流量为 448m<sup>3</sup>/s，月净泄量为 12.0 亿 m<sup>3</sup>。

---

报送：水利部水文局，太湖防总办

分送：江苏省、浙江省、上海市、福建省水文（水资源勘测）局（总站），华东区域气象中心

内送：太湖局局领导、正副总工

---

签发：林荷娟

校核：胡艳

拟稿：甘月云