

水情月报

2014年第5期

太湖流域管理局水文局（信息中心）

2014年6月16日

一、雨情

（一）太湖流域

5月份太湖流域降雨量73.2mm，较常年同期偏少36.4%，流域上旬、中旬和下旬降雨量较常年同期均偏少16.7%、21.8%和75.8%，各水利分区较常年同期偏少23%~52%（见表1）。最大点雨量为浙西区的董岭站157.0mm。5月份太湖流域降雨分布情况见图1。

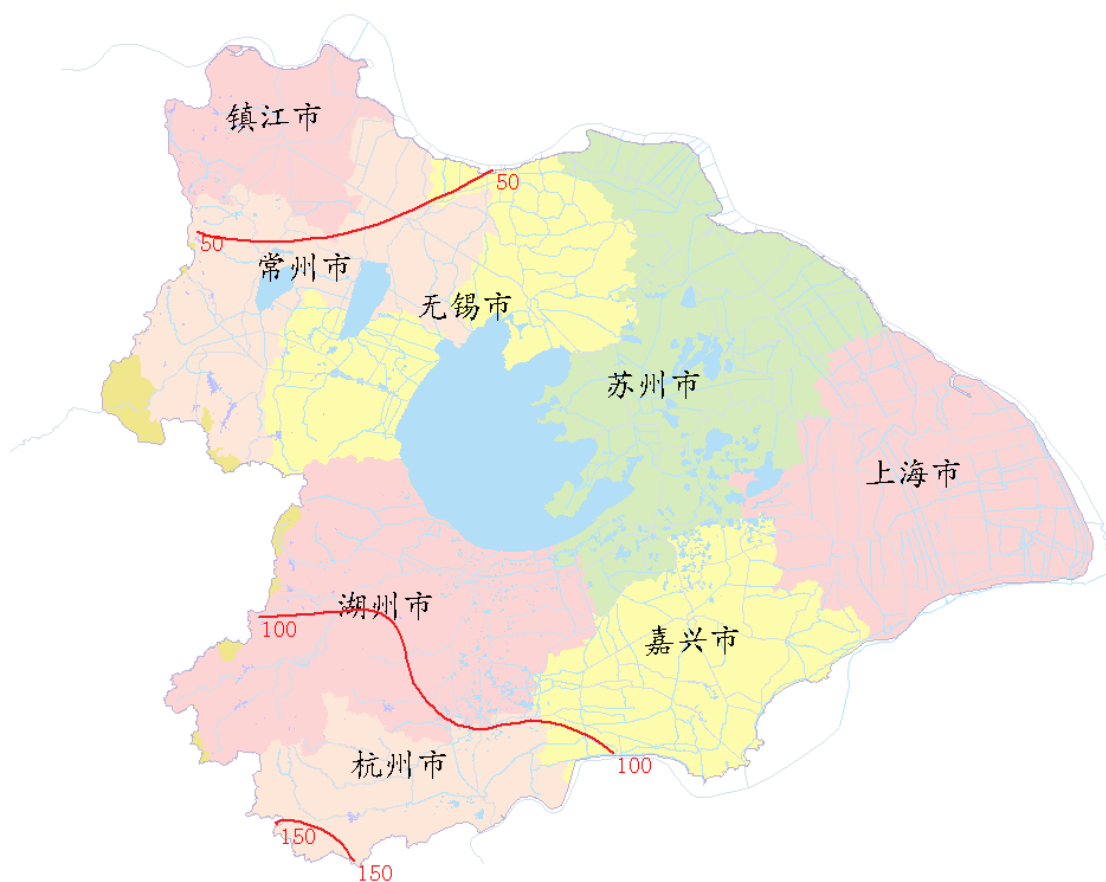


图1 5月份太湖流域降雨量等值线图

表 1 太湖流域各分区及浙闽地区降雨量表

单位: mm

项 目	太湖流域								浙江 省	福建 省
	全流域	湖西区	武澄 锡虞区	阳澄 淀泖区	太湖 湖区	杭嘉 湖区	浙西区	浦东 浦西区		
2014年 5月	73.2	51.3	62.8	62.3	82.1	83.7	109.7	54.6	210.8	342.0
与常年 比(%)	-36.4%	-51.6%	-37.9%	-40.1%	-26.9%	-31.9%	-23.4%	-48.9%	12.6%	43.0%

(二) 浙闽地区

浙江省月降雨量 210.8mm, 较常年同期偏多 12.6%。与常年同期相比, 杭州、湖州和嘉兴偏少 8.6%~35.5%, 其它地区均偏多 14.2%~44.3%。

福建省月降雨量 342.0mm, 较常年同期偏多 43.1%。与常年同期相比, 莆田、福州市偏多 21.5%左右, 其他地区偏多 35.3%~69.2%。

二、水情

(一) 太湖流域

1、太湖水位

5月份, 太湖最高水位 3.33m (月初), 最低水位为 3.16m (月末), 平均水位 3.25m; 太湖水位总体呈下降趋势, 月降幅 0.17m, 期间受短时降雨影响, 太湖水位有小幅上涨, 单日最大涨幅为 0.04m (5月25日)。与 2002~2010 年多年平均同期相比, 太湖水位偏高 0.03~0.21m; 与防洪控制水位同期相比, 太湖水位偏高 0.06~0.23m (见图 2)。

2、地区河网水位

5月份, 除武澄锡虞区的常州、甘露站月涨幅为 0.01m、0.07m, 太湖流域地区河网水位其他代表站均呈下降趋势, 月降幅为 0.02~0.32m, 其中, 杭嘉湖区的瓶窑站月降幅最大, 为 0.32m。期间, 流域河网水位较为平稳, 未出现超警戒水位 (见表 2)。

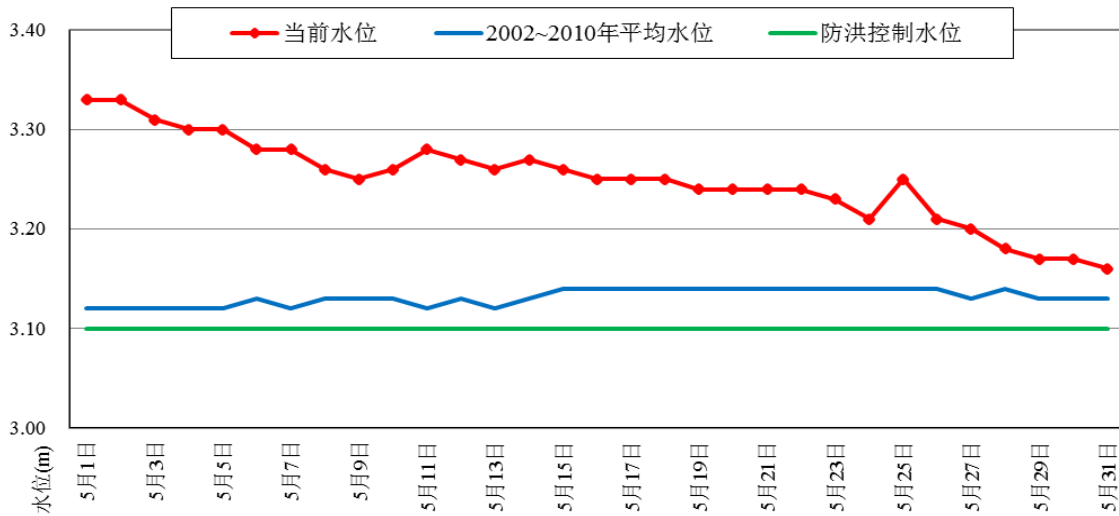


图 2 5 月份太湖水位过程线图

表 2 太湖流域主要控制站水情表

单位: m

水利分区	站名	警戒水位	2014年5月 1日8时	2014年6月 1日8时	水位变幅	月最高
浙西区	瓶窑	7.50	3.33	3.01	-0.32	3.92
	德清大闸上	5.00	3.27	3.00	-0.27	3.34
	港口	5.60	3.35	3.09	-0.26	3.36
	杭长桥	4.50	3.28	3.02	-0.26	3.32
杭嘉湖区	新市	3.70	3.33	3.03	-0.30	3.33
	崇德	3.70	3.21	2.98	-0.23	3.21
	乌镇	3.40	3.19	2.96	-0.23	3.19
	王江泾	3.10	3.08	2.89	-0.19	3.08
	嘉善	3.30	3.10	2.93	-0.17	3.10
	嘉兴	3.30	3.07	2.87	-0.20	3.07
	溧阳	4.50	3.57	3.41	-0.16	3.57
湖西区	宜兴(西)	4.20	3.47	3.32	-0.15	3.47
	王母观	4.60	3.66	3.51	-0.15	3.66
	坊前	4.00	3.62	3.42	-0.20	3.62
	常州	4.30	3.69	3.70	0.01	3.71
武澄锡虞区	无锡(大)	3.90	3.53	3.49	-0.04	3.55
	甘露	3.80	3.34	3.41	0.07	3.43
	青阳	4.00	3.62	3.60	-0.02	3.65
	陈墅	3.90	3.58	3.55	-0.03	3.58
	湘城	3.70	3.27	3.15	-0.12	3.27
阳澄淀泖区	苏州(枫桥)	3.80	3.38	3.28	-0.10	3.41
	陈墓	3.60	3.20	3.04	-0.16	3.20
	青浦	3.20	2.84	2.72	-0.12	2.85
浦东浦西区	嘉定	3.30	2.83	2.63	-0.20	2.90
	琳桥	3.80	3.41	3.41	0.00	3.43
两河控制站	平望	3.70	3.22	3.01	-0.21	3.22

注: 除青浦、嘉定站为余山吴淞基面外, 其余站点均为镇江吴淞基面。

(二) 浙闽地区

5 月份, 浙江省虽有几次明显的降水过程, 但曹娥江黄泽、甬江余姚等站月最高水位略超警戒水位, 其他主要江河站月最高水位均在警戒水位以下; 福建省中、下旬受强降雨影响, 闽江支流富屯溪、建溪、九龙江北溪上游、鳌江上游、汀江支流永定河等出现超警戒洪水, 其中富屯溪发生超保证洪水(5月22日)(见表3)。

表3 浙闽地区主要江河控制站水情表

单位: m

水系(流域)	站名	警戒水位	保证水位	2014年5月 1日8时	2014年6月 1日8时	水位变幅
闽江	竹岐	9.80	12.80	1.22	2.05	0.83
	沙县	106.50	109.30	103.04	103.09	0.05
	洋口	109.30	112.60	106.67	107.03	0.36
	七里街	95.00	98.00	89.30	90.35	1.05
钱塘江	衢州	61.19	63.69	59.09	59.37	0.28
	兰溪	27.64	29.14	23.61	23.35	-0.26
瓯江	鹤城	12.30	14.00	3.05	4.64	1.59
九龙江	中山桥	6.00	9.50	3.15	3.24	0.09
椒江	柏枝岙	17.05	19.05	9.61	11.87	2.26
晋江	石砬	8.00	10.00	6.78	6.71	-0.07
交溪	白塔	26.00	29.00	20.44	21.21	0.77
甬江	姚江大闸	1.33	1.53	1.13	1.10	-0.03
飞云江	岙口	29.02	31.02	21.38	22.51	1.13
鳌江	灵溪	3.59	4.09	2.68	2.56	-0.12
木兰溪	濂溪	8.40	9.90	4.74	5.14	0.40

注: 以上站点均为 85 黄海基面。

三、水量

1、湖泊、水库蓄水量

6月1日8时, 太湖蓄水量为 47.93 亿 m^3 , 较月初减少 4.42 亿 m^3 ; 太湖流域 8 座大型水库总蓄水量为 2.92 亿 m^3 , 较月初减少 0.42 亿 m^3 ; 浙江省 33 座大型水库总蓄水量为 228.01 亿 m^3 , 较月初增加 12.30 亿 m^3 ; 福建省 21 座大型水库总蓄水量为 81.30 亿 m^3 , 较月初增加 16.58 亿 m^3 。

2、望虞河、太浦河引排水量

望虞河常熟水利枢纽月引水量 2.97 亿 m^3 , 月排水量 0.09 亿 m^3 ; 望亭水利枢纽月排水量 0.79 亿 m^3 ; 太浦河太浦闸月泄水量 4.28 亿 m^3 。

3、杭嘉湖南排工程及沿江其它各闸引排水量

杭嘉湖南排工程月排水量 1.03 亿 m³。

江苏沿江其它各闸月引水量 2.14 亿 m³，月排水量 0.55 亿 m³。

4、环太湖河道出入湖水量

5 月份，环太湖口门总入湖水量约 6.15 亿 m³，主要来自湖西区和浙西区，分别占总入湖水量的 83.9%、10.9%；总出湖水量约 10.18 亿 m³，主要为太浦闸、杭嘉湖区和阳澄淀泖区，分别占总出湖水量的 42.0%、16.6% 和 15.7%（见表 4）。

表 4 5 月份环太湖各分区出入湖水量

单位：亿 m³

项 目	杭嘉湖区	浙西区	湖西区	武澄 锡虞区	阳澄 淀泖区	望亭水 利枢纽	太浦闸	梅梁湖 泵 站	累 计
入湖水量	0.07	0.67	5.16		0.25				6.15
百分比	1.1%	10.9%	83.9%		4.1%				100%
出湖水量	1.69	0.74	0.50		1.59	0.79	4.28	0.59	10.18
百分比	16.6%	7.3%	4.9%		15.7%	7.7%	42.0%	5.8%	100%

5、黄浦江净泄量

根据上海市水文总站监测资料，黄浦江松浦大桥月平均净泄流量为 571m³/s，月净泄量为 15.29 亿 m³。

报送：水利部水文局，太湖防总办

分送：江苏省、浙江省、上海市、福建省水文（水资源勘测）局（总站），
华东区域气象中心

内送：太湖局局领导、正副总工

签发：林荷娟

校核：胡 艳

拟稿：甘月云