

水情月报

2015 年第 4 期

太湖流域管理局水文局（信息中心）

2015 年 5 月 12 日

一、雨情

（一）太湖流域

4 月份，太湖流域降雨量 115.6mm。流域雨日 17 天，降雨主要集中在上旬。月降雨量较常年同期偏多 14.6%，其中上旬偏多达 160.8%，中旬、下旬降雨量分别偏少 37.9%和 63.2%；各水利分区中除浦东浦西区偏少 1.8%外，其余分区偏多 6.8%~29.3%（见表 1）。最大点雨量为杭嘉湖区拱宸桥站 194.0mm。4 月份太湖流域降雨分布情况见图 1。

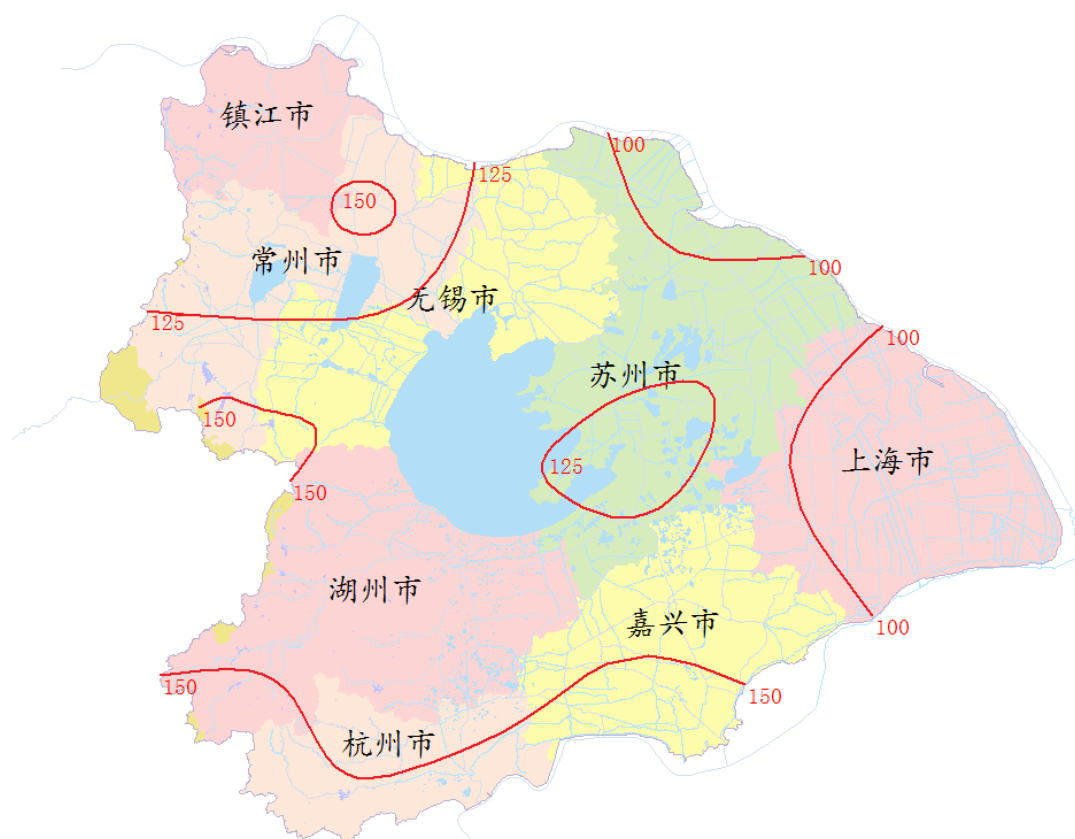


图 1 4 月份太湖流域降雨量等值线图

表 1 太湖流域各分区及浙闽地区降雨量表

单位: mm

分 类	太湖流域								浙江省	福建省
	全流域	湖西区	武澄锡虞区	阳澄淀泖区	太湖湖区	杭嘉湖区	浙西区	浦东浦西区		
2015年4月	115.6	120.8	105.4	110.3	107.0	123.3	130.4	93.4	100.0	95.0
与常年同期比(%)	14.6	29.3	22.0	22.6	8.7	11.9	6.8	-1.8	-35.9	-46.0

(二) 浙闽地区

浙江省月降雨量 100.0mm, 较常年同期偏少 35.9%。与常年同期相比, 除杭州、湖州和嘉兴市分别偏多 8.6%、10.4%和 14.2%外, 其它地市偏少 17.3%~63.9%, 其中温州市降雨偏少幅度最大, 为 63.9%。

福建省月降雨量 95.0mm, 较常年同期偏少 46.0%。与常年同期相比, 各地市偏少 26.0%~53.0%, 其中, 南平市降雨偏少幅度最大, 为 53.0%。

二、水情

(一) 太湖流域

1、太湖水位

受 4 月上旬降雨影响, 太湖水位开始持续上涨, 涨至月最高水位 3.60m (4 月 10~12 日), 中旬开始水位缓慢下降, 月末降至月最低水位 3.30m。月平均水位 3.45m, 月降幅 0.08m。太湖水位高于 1954~2010 年多年平均水位 0.29~0.60m, 高于 2002~2010 年多年平均水位 0.18~0.49m, 高于防洪控制水位 0.20~0.50m (见图 2)。

2、地区河网水位

地区河网水位 4 月上旬有小幅上涨趋势, 中旬至月末较为平稳, 呈下降趋势。除浙西区的瓶窑站月降幅为 0.96m 外, 其它分区月降幅为 0.02~0.25m。期间, 浙西区、杭嘉湖区和武澄锡虞区部分站点超警戒水位, 超警幅度为 0.05~0.37m。月末, 地区河网水位均降至警戒水位以下(见表 2)。

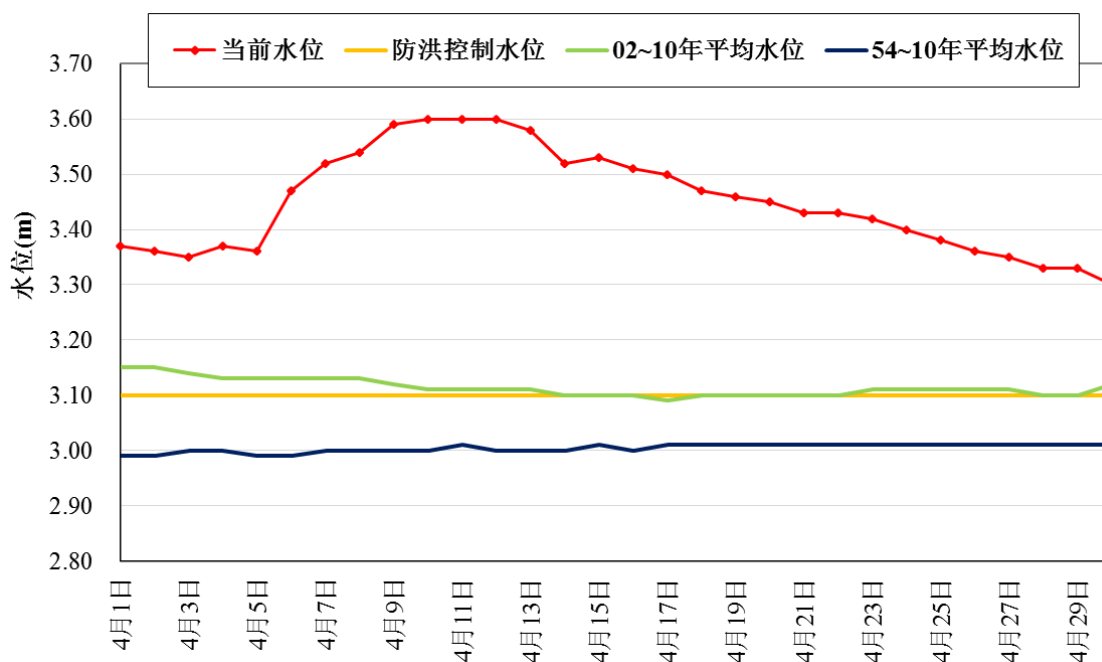


图 2 2015 年 4 月份太湖水位过程线图

表 2 太湖流域主要控制站水情表

单位: m

水利分区	站名	警戒水位	2015年4月 1日8时	2015年5月 1日8时	水位变幅	月最高
浙西区	瓶窑	7.50	4.15	3.19	-0.96	6.40
	德清	5.00	3.44	3.19	-0.25	5.15
	港口	5.60	3.43	3.30	-0.13	4.90
杭嘉湖区	乌镇	3.40	3.24	3.10	-0.14	3.77
	杭长桥	4.50	3.35	3.24	-0.11	3.86
	嘉兴	3.30	3.05	2.96	-0.09	3.64
湖西区	王母观	4.60	3.58	3.52	-0.06	4.16
	坊前	4.00	3.51	3.46	-0.05	3.85
	常州	4.30	3.55	3.53	-0.02	4.16
武澄锡虞区	无锡	3.90	3.48	3.43	-0.05	3.97
	青阳	4.00	3.54	3.50	-0.04	4.07
	陈墅	3.90	3.58	3.48	-0.10	4.04
阳澄淀泖区	湘城	3.70	3.33	3.16	-0.17	3.52
	苏州	3.80	3.40	3.30	-0.10	3.79
	陈墓	3.60	3.09	3.04	-0.05	3.49
浦东浦西区	青浦	3.20	2.69	2.64	-0.05	3.02
	嘉定	3.30	2.70	2.67	-0.03	3.04
两河控制站	琳桥	3.80	3.44	3.19	-0.25	3.85
	平望	3.70	3.17	3.10	-0.07	3.63

注: 除青浦、嘉定站为佘山吴淞基面外, 其余站点均为镇江吴淞基面。

(二) 浙闽地区

4 月份，浙闽地区主要江河水位总体平稳。瓯江鹤城站月降幅最大，为 0.92m；钱塘江兰溪站月涨幅最大，为 0.60m；其他站点变幅在-0.53 ~ 0.43m（见表 3）。

表 3 浙闽地区主要江河控制站水情表

单位：m

水系（流域）	站名	警戒水位	保证水位	2015年4月 1日8时	2015年5月 1日8时	水位变幅
闽江	竹岐	9.80	12.80	-0.46	-0.27	0.19
	沙县	106.50	109.30	102.91	103.10	0.19
	洋口	109.30	112.60	106.02	105.79	-0.23
	七里街	95.00	98.00	87.55	87.47	-0.08
钱塘江	衢州	61.19	63.69	58.89	59.04	0.15
	兰溪	27.64	29.14	22.87	23.47	0.60
瓯江	鹤城	12.30	14.00	2.93	2.01	-0.92
九龙江	中山桥	6.00	9.50	2.51	2.94	0.43
椒江	柏枝岙	17.05	19.05	9.02	9.02	0.00
晋江	石砬	8.00	10.00	6.57	6.47	-0.10
交溪	白塔	26.00	29.00	20.28	20.25	-0.03
甬江	姚江大闸	1.33	1.53	1.00	0.47	-0.53
飞云江	岙口	29.02	31.02	22.23	21.79	-0.44
鳌江	灵溪	3.59	4.09	2.56	2.49	-0.07
木兰溪	濑溪	8.40	9.90	4.97	4.62	-0.35

注：以上站点均为 85 黄海基面。

三、水量

1、湖泊、水库蓄水量

5 月 1 日 8 时，太湖蓄水量为 51.42 亿 m³，较月初减少 1.86 亿 m³；太湖流域 8 座大型水库总蓄水量为 3.98 亿 m³，较月初减少 0.08 亿 m³；浙江省 33 座大型水库总蓄水量为 212.45 亿 m³，较月初增加 1.38 亿 m³；福建省 21 座大型水库总蓄水量为 51.07 亿 m³，较月初减少 3.62 亿 m³。

2、望虞河、太浦河引排水量

望虞河常熟水利枢纽月排水量 4.48 亿 m³，无引水；望亭水利枢纽月排水量 2.40 亿 m³，无引水；太浦河太浦闸月排水量 5.65 亿 m³。

3、杭嘉湖南排工程及沿江其它各闸引排水量

杭嘉湖南排工程月排水量 2.40 亿 m³。

江苏沿江其它各闸月引水量 1.14 亿 m³，月排水量 1.28 亿 m³。

4、环太湖河道出入湖水量

4 月份，环太湖口门总入湖水量约 10.45 亿 m³，主要来自湖西区 and 浙西区，分别占总入湖水量的 60.5% 和 32.7%；总出湖水量约 12.59 亿 m³，主要为太浦闸、望亭水利枢纽和阳澄淀泖区，分别占总出湖水量的 44.9%、19.1% 和 16.8%（见表 4）。

表 4 4 月份环太湖各分区出入湖水量 单位：亿 m³

项 目	杭嘉湖区	浙西区	湖西区	武澄 锡虞区	阳澄 淀泖区	望亭水 利枢纽	太浦闸	梅梁湖 泵 站	累 计
入湖水量	0.42	3.42	6.32		0.29				10.45
百分比	4.0%	32.7%	60.5%		2.8%				100%
出湖水量	1.45	0.38	0.08		2.11	2.40	5.65	0.52	12.59
百分比	11.5%	3.0%	0.6%		16.8%	19.1%	44.9%	4.1%	100%

5、黄浦江净泄量

根据上海市水文总站监测资料，黄浦江松浦大桥月平均净泄流量为 941m³/s，月净泄量为 24.39 亿 m³。

报送：水利部水文局，太湖防总办

分送：江苏省、浙江省、上海市、福建省水文（水资源勘测）局（总站），
华东区域气象中心

内送：太湖局局领导、正副总工

签发：石亚东

校核：武 剑

拟稿：甘月云