

水情月报

2015 年第 8 期

太湖流域管理局水文局（信息中心）

2015 年 9 月 14 日

一、雨情

（一）太湖流域

8 月份，太湖流域平均降雨量 167.6mm，较常年同期偏多 22.9%，其中，中旬降雨量偏少 26.7%，上旬、下旬分别受第 13 号台风“苏迪罗”、第 15 号台风“天鹅”影响，降雨量偏多 59.8%和 37.1%。与常年同期相比，各水利分区降雨量均偏多，其中武澄锡虞区、阳澄淀泖区和浦东浦西区分别偏多 28.3%、27.9%和 25.1%，其它分区偏多 16.9%~23.0%（见表 1）。最大点雨量为浙西区的市岭站 372.0mm。太湖流域降雨分布情况见图 1。

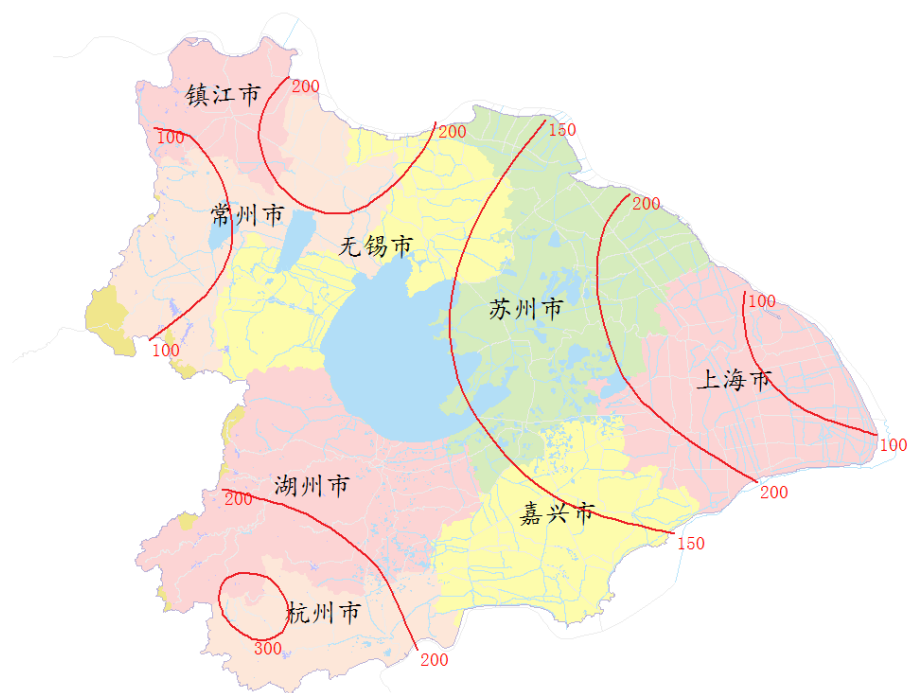


图 1 8 月份太湖流域降雨量等值线图（单位：mm）

表 1 太湖流域各分区及浙闽地区降雨量表

单位: mm

分类	太湖流域								浙江省	福建省
	全流域	湖西区	武澄锡虞区	阳澄淀泖区	太湖区	杭嘉湖区	浙西区	浦东浦西区		
2015年8月	167.6	156.8	158.5	168.7	152.8	154.0	210.3	167.3	263.0	326.0
与常年比(%)	22.9%	23.0%	28.3%	27.9%	16.9%	18.8%	21.0%	25.1%	32.2%	62.2%

第 13 号台风“苏迪罗”于 8 日 4 时 40 分在台湾花莲县秀林乡沿海登陆,并于 8 日 22 时 10 分再次登陆福建省莆田市秀屿区,登陆时中心附近最大风力 13 级(38 m/s)。受其影响,7~10 日,太湖流域出现强降雨过程,降雨主要集中在 9~10 日,流域平均降雨量为 49.3mm。

第 15 号台风“天鹅”于 25 日 2 时 40 分在日本九州岛西部沿海登陆,登陆时中心附近最大风力 15 级(50 m/s),并于 27 日 3 时前后再次登陆俄罗斯海参崴附近沿海。受其外围环流和冷空气共同影响,21~24 日,流域平均降雨量为 68.1mm,最大日雨量为 23.0mm(8 月 23 日),但未对太湖流域造成显著影响。

(二) 浙闽地区

浙江省月降雨量 263.0mm,较常年同期偏多 32.2%。与常年同期相比,各地市降雨量均偏多,其中丽水、衢州、温州和嘉兴等地偏多 36.1%~60.8%,其余偏多 9.2%~29.3%。8 月,受台风和局地强降雨等影响,浙江省短历时暴雨明显:8 日苍南县灵溪站 1 小时最大降雨量为 100.0mm;9 日临海市仙人桥站 3 小时最大降雨量达 203.0mm;文成县桂山站 12 小时最大降雨量达 413.5mm,24 小时最大降雨量达 645.0mm。

福建省月降雨量 326.0mm,较常年同期偏多 62.2%。与常年同期相比,各地市降雨量均偏多,其中宁德和厦门市分别偏多 103.3%和 98.1%,其余偏多 33.6%~75.4%。受台风“苏迪罗”影响,7~10 日,福建省中北部沿海出现特大暴雨过程,且降雨强度大,福州市解放大桥站最大 24 小时降雨量达 230.0mm,仅次于 2005 年“龙王”台风暴雨(266.0mm)。

二、水情

(一) 太湖流域

1、太湖水位

8月初,受晴热天气影响太湖水位迅速下降,之后受台风“苏迪罗”、“天鹅”影响,太湖水位小幅上涨,总体较为平稳。月初水位 3.82m,月末水位 3.58m,单日最大降幅为 0.04m(8月3日)。8月份,太湖水位高于 1954~2010年多年平均水位 0.29~0.46m,高于 2002~2010年多年平均水位 0.18~0.42m,高于防洪控制水位 0.07~0.32m(见图 2)。

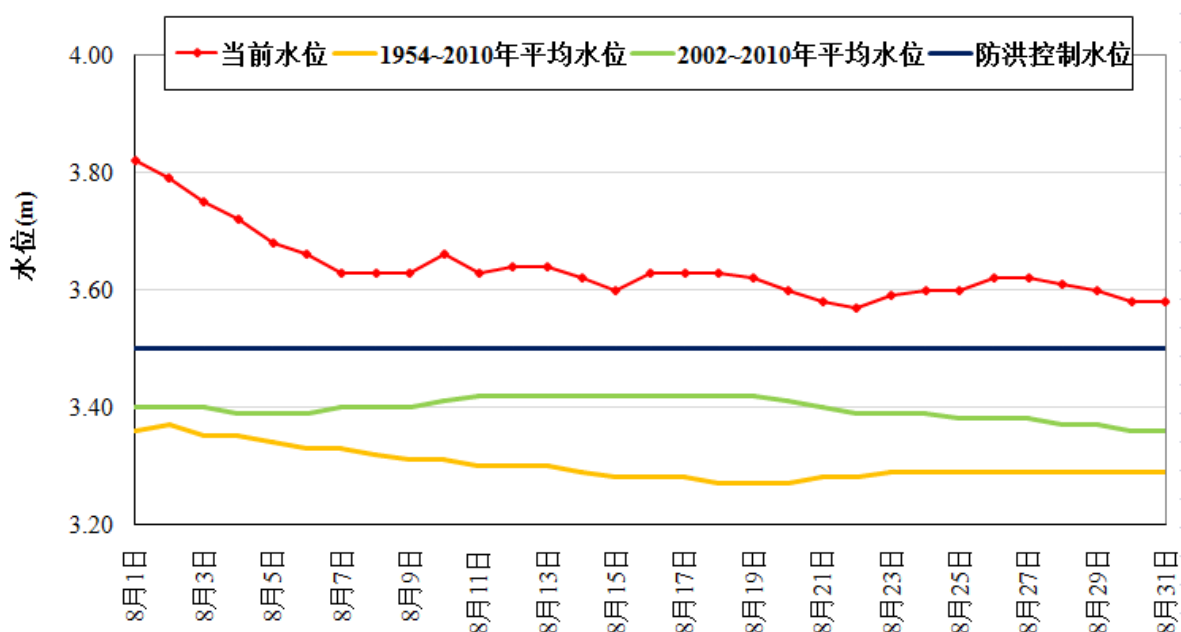


图 2 2015 年 8 月份太湖水位过程线图

2、地区河网水位

地区河网水位总体呈下降趋势,期间受台风“苏迪罗”、“天鹅”影响,水位普遍上涨后回落并趋于平稳。部分站点月最高水位超过警戒水位,超警幅度为 0.04~0.21m,月末水位普遍低于警戒水位。流域代表站月降幅为 0.06~0.28m,其中湖西区的王母观站月降幅最大,为 0.28m(见表 2)。

表 2 太湖流域主要控制站水情表

单位: m

水利分区	站名	警戒水位	2015年8月 1日8时	2015年9月 1日8时	水位变幅	8月 最高水位
浙西区	瓶窑	7.50	3.68	3.59	-0.09	6.46
	德清	5.00	3.65	3.50	-0.15	4.82
	港口	5.60	3.84	3.57	-0.27	5.06
杭嘉湖区	乌镇	3.40	3.52	3.42	-0.10	3.61
	杭长桥	4.50	3.75	3.50	-0.25	3.78
	嘉兴	3.30	3.34	3.35	0.01	3.51
湖西区	王母观	4.60	3.98	3.70	-0.28	4.30
	坊前	4.00	3.93	3.72	-0.21	4.05
	常州	4.30	4.13	3.98	-0.15	4.44
武澄锡虞区	无锡	3.90	3.85	3.72	-0.13	4.01
	青阳	4.00	3.89	3.80	-0.09	4.07
	陈墅	3.90	3.84	3.77	-0.07	3.89
阳澄淀泖区	湘城	3.70	3.32	3.40	0.08	3.57
	苏州	3.80	3.74	3.61	-0.13	3.78
	陈墓	3.60	3.35	3.41	0.06	3.67
浦东浦西区	青浦	3.20	2.83	2.96	0.13	3.35
	嘉定	3.30	2.90	2.84	-0.06	3.34
两河控制站	琳桥	3.80	3.78	3.66	-0.12	3.78
	平望	3.70	3.59	3.52	-0.07	3.63

注: 除青浦、嘉定站为佘山吴淞基面外, 其余站点均为镇江吴淞基面。

(二) 浙闽地区

浙江省受台风和局地较强降雨等影响, 甬江、椒江、瓯江上游、鳌江等部分江河控制站月最高水位超过警戒水位, 其中椒江始丰溪沙段站出现1979年建站以来实测第三高洪水位, 其他主要江河站月内最高水位均在警戒水位以下。

福建省受台风暴雨影响, 交溪控制站白塔站8月9日8:15洪峰水位32.05m, 超警戒水位6.05m, 相应流量9220m³/s, 为实测第六大洪水, 重现期为10年。交溪支流穆阳溪七步站8月9日0:00洪峰水位686.16m, 超警戒水位1.52m, 为实测第二大洪水。鳌江支流霍口溪霍口站8月9日1:00洪峰水位110.40m, 超警戒水位5.00m; 栏溪朱公站8月8日21:00洪峰水位50.05m, 超警戒水位3.27m, 均为实测第二大大洪水。

表3 浙闽地区主要江河控制站水情表

单位: m

水系(流域)	站名	警戒水位	保证水位	2015年8月 1日8时	2015年9月 1日8时	水位变幅
闽江	竹岐	9.80	12.80	0.47	1.03	0.56
	沙县	106.50	109.30	103.05	103.37	0.32
	洋口	109.30	112.60	106.18	106.25	0.07
	七里街	95.00	98.00	88.89	89.00	0.11
钱塘江	衢州	61.19	63.69	58.57	58.64	0.07
	兰溪	27.64	29.14	23.11	23.41	0.30
瓯江	鹤城	12.30	14.00	2.64	2.85	0.21
九龙江	中山桥	6.00	9.50	3.41	4.50	1.09
椒江	柏枝岙	17.05	19.05	9.22	9.29	0.07
晋江	石砬	8.00	10.00	6.70	6.89	0.19
交溪	白塔	26.00	29.00	20.20	20.93	0.73
甬江	姚江大闸	1.33	1.53	1.42	1.21	-0.21
飞云江	岙口	29.02	31.02	21.27	21.60	0.33
鳌江	灵溪	3.59	4.09	2.49	3.05	0.56
木兰溪	濂溪	8.40	9.90	5.04	5.50	0.46

注: 以上站点均为 85 黄海基面。

三、水量

1、湖泊、水库蓄水量

9月1日8时,太湖蓄水量为 57.71 亿 m^3 ,较8月初减少 6.050 亿 m^3 ;太湖流域8座大型水库总蓄水量为 4.201 亿 m^3 ,较8月初减少 0.525 亿 m^3 ;浙江省33座大型水库总蓄水量为 252.10 亿 m^3 ,较8月初减少 1.503 亿 m^3 ;福建省21座大型水库总蓄水量为 89.05 亿 m^3 ,较8月初增加 3.380 亿 m^3 。

2、望虞河、太浦河引排水量

望虞河常熟水利枢纽月排水量 4.326 亿 m^3 ,无引水;望亭水利枢纽月排水量 2.345 亿 m^3 ,无引水;太浦河太浦闸月排水量 5.534 亿 m^3 。

3、杭嘉湖南排工程及沿江其它各闸引排水量

杭嘉湖南排工程月排水量 3.893 亿 m^3 。

江苏沿江其它各闸月引水量 3.079 亿 m^3 ,月排水量 2.374 亿 m^3 。

4、环太湖河道出入湖水量

环太湖口门总入湖水量约 8.815 亿 m^3 ,主要来自湖西区和浙西区,分别占总入湖水量的 72.4%和 22.2%;总出湖水量约 13.65 亿 m^3 ,主要为太

浦闸、阳澄淀泖区和望亭水利枢纽，分别占总出湖水量的 40.5%、18.5% 和 17.2%（见表 4）。

表 4 8 月份环太湖各分区出入湖水量 单位: 亿 m³

项目	杭嘉湖区	浙西区	湖西区	武澄 锡虞区	阳澄 淀泖区	望亭水 利枢纽	太浦闸	梅梁湖 泵站	累计
入湖水量	0.310	1.961	6.381		0.163				8.815
百分比(%)	3.5	22.2	72.4		1.9				100
出湖水量	1.659	0.771	0.060		2.530	2.345	5.534	0.752	13.65
百分比(%)	12.2	5.7	0.4		18.5	17.2	40.5	5.5	100

5、黄浦江净泄量

根据上海市水文总站监测资料，黄浦江松浦大桥月平均净泄流量为 696m³/s，月净泄量为 18.64 亿 m³。

报送：水利部水文局，太湖防总办

分送：江苏省、浙江省、上海市、福建省水文（水资源勘测）局（总站），
华东区域气象中心

内送：太湖局局领导、正副总工

签发：金 科

校核：甘月云

拟稿：季同德