

# 水情月报

2017年第5期

太湖流域管理局水文局

2017年6月14日

## 一、雨情

### (一) 太湖流域

5月，太湖流域平均降雨量86.3mm，较常年同期偏少15.2%。其中，上旬偏多16.0%，中旬和下旬分别偏少36.8%、21.1%。降雨空间分布总体呈南部大于北部，各水利分区中降雨量最大的为浙西区116.4mm，最小的为浦东浦西区58.1mm；各水利分区降雨均较常年同期偏少，偏少幅度为2.4%~37.7%（见表1）。最大点雨量为浙西区的尚儒站215.5mm。5月份太湖流域降雨分布情况见图1。

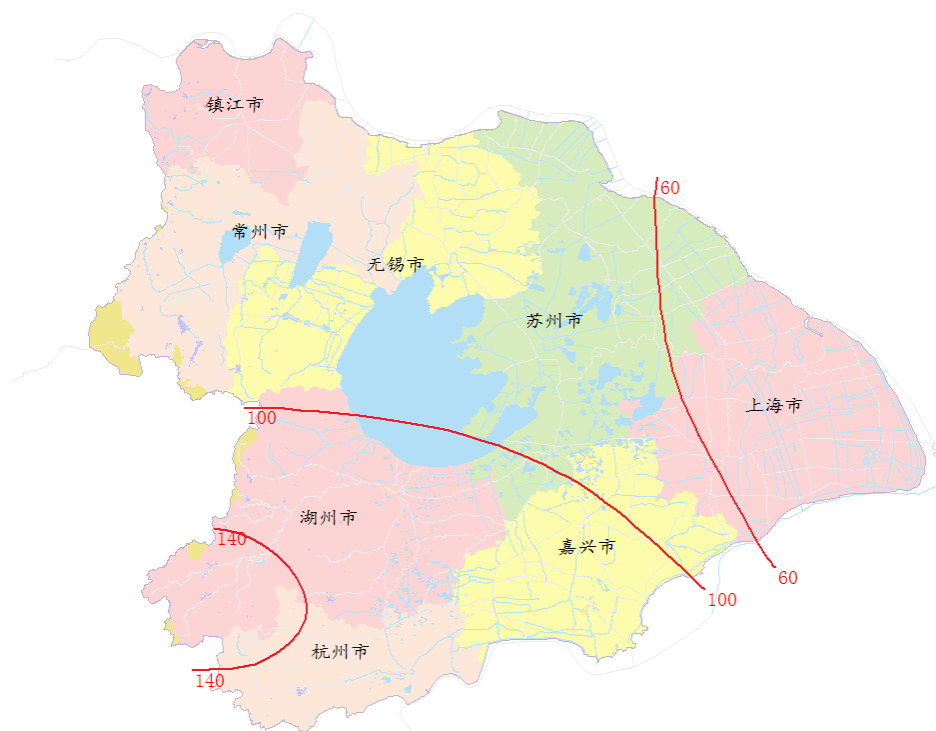


图1 2017年5月太湖流域降雨量等值线图

表 1 太湖流域各分区及浙闽地区降雨量表

单位: mm

分类	太湖流域								浙江省	福建省
	全流域	湖西区	武澄 锡虞区	阳澄 淀泖区	太湖区	杭嘉 湖区	浙西区	浦东 浦西区		
2017年5月	86.3	72.1	74.9	71.4	99.0	102.2	116.4	58.1	103.4	106.0
与常年比 (%)	-15.2	-27.2	-16.6	-21.0	-3.9	-2.4	-5.2	-37.7	-46.3	-56.0

注:太湖流域长系列为 1986~2015 年,浙江省长系列为 1956~2000 年,福建省长系列为 1959~2008 年。

## (二) 浙闽地区

5月,浙江省月降雨量103.4mm,较常年同期偏少46.3%。与常年同期相比,金华、丽水、台州和温州偏少50.1%~67.0%,杭州、衢州和舟山偏少31.4%~45.5%,湖州、嘉兴、宁波和绍兴偏少13.3%~29.0%。

福建省月降雨量 106.0mm,较常年同期偏少 56.0%。与常年同期相比,各地市降雨均偏少,偏少幅度为 22.9%~74.7%。

## 二、水情

### (一) 太湖流域

#### 1、太湖水位

5月,受上旬降雨偏多的影响,太湖水位先升后降。月初水位 3.21m,月末水位 3.15m,月降幅 0.06m。月最高水位 3.28m,月最低水位 3.12m。与 1986~2015 年同期平均水位相比,太湖水位偏高 0.02~0.15m;与 2002~2015 年同期平均水位相比,太湖水位 5 月 1~19 日偏高 0.01~0.12m,其他时段偏低 0~0.04m;与防洪控制水位相比,太湖水位偏高 0.02~0.16m。

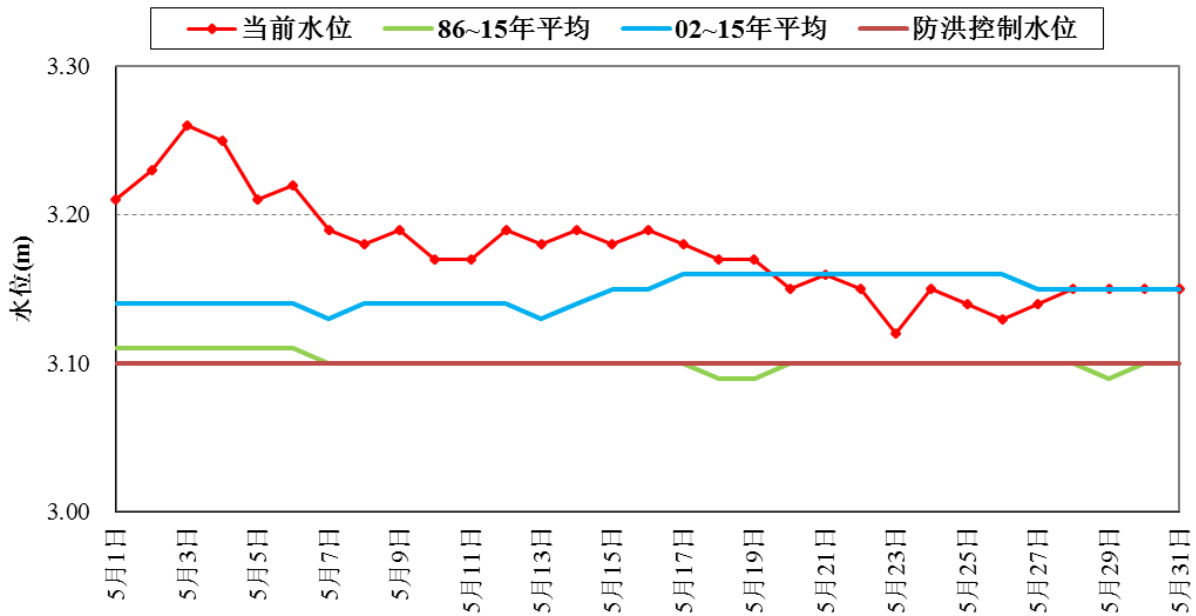


图2 2017年5月太湖水位(8时水位)过程线图

## 2、地区河网水位

5月上中旬,地区河网水势平稳;下旬受23日强降雨影响,地区河网水位普遍出现上涨过程。各分区代表站中,除陈墅、苏州(枫桥)、嘉定和琳桥月末水位较月初水位有小幅上涨外,其他站点水位均有所下降,其中浦东浦西区嘉定站月涨幅最大,为0.13m。期间,仅琳桥站月最高水位超过警戒水位0.02m,其他站点均未超过警戒水位。

表2 太湖流域主要控制站水情表

单位: m

水利分区	站名	警戒水位	保证水位	2017年5月1日8时	2017年6月1日8时	水位变幅	月最高水位
湖西区	王母观	4.60	-	3.45	3.41	-0.04	3.63
	坊前	4.10	4.60	3.45	3.44	-0.01	3.60
	常州(三)	4.30	4.80	3.62	3.60	-0.02	3.79
武澄锡虞区	无锡(大)	3.90	4.53	3.57	3.56	-0.01	3.72
	青阳	4.00	4.85	3.65	3.61	-0.04	3.81
	陈墅	3.90	4.50	3.60	3.71	0.11	3.82
阳澄淀泖区	苏州(枫桥)	3.80	4.20	3.39	3.40	0.01	3.47
	湘城	3.70	4.00	3.28	3.22	-0.06	3.40
	陈墓	3.60	3.90	3.16	3.06	-0.10	3.17
杭嘉湖区	嘉兴	3.30	3.70	2.94	2.87	-0.07	3.04
	新市	3.70	4.30	3.17	3.05	-0.12	3.23
	乌镇	3.40	3.80	3.11	3.01	-0.10	3.13
浙西区	瓶窑	7.50	8.50	3.20	3.10	-0.10	4.07
	港口	5.60	6.60	3.22	3.13	-0.09	3.41
	杭长桥	4.50	5.00	3.17	3.13	-0.04	3.35

水利分区	站名	警戒水位	保证水位	2017年5月 1日8时	2017年6月 1日8时	水位变幅	月最高水位
浦东浦西区	青浦	3.20	3.50	2.78	2.74	-0.04	2.84
	嘉定	3.20	4.00	2.55	2.68	0.13	2.82
两河控制站	琳桥	3.80	4.20	3.55	3.67	0.12	3.82
	平望	3.70	4.00	3.17	3.05	-0.12	3.22

注：除青浦、嘉定站为余山吴淞基面外，其余站点均为镇江吴淞基面。

## （二）浙闽地区

5月，受降水量明显偏少等影响，浙江省除宁波黄古林和虞波江、瓯江上显滩和舟山糯米村和老碛头等站月最高水位超过警戒水位外，其它主要江河控制站月最高水位均在警戒水位以下。

福建省各江河水势平稳。

表3 浙闽地区主要江河控制站水情表 单位：m

水系（流域）	站名	警戒水位	保证水位	2017年5月 1日8时	2017年6月 1日8时	水位变幅
闽江	竹岐	9.80	12.80	1.54	2.18	0.64
	沙县	106.50	109.60	102.81	102.14	-0.67
	洋口	109.30	112.60	106.49	106.47	-0.02
	七里街	95.00	98.00	88.93	88.50	-0.43
钱塘江	衢州	61.20	63.70	59.14	59.14	0.00
	兰溪	28.00	31.00	22.62	23.42	0.80
瓯江	鹤城	13.00	14.80	3.39	1.66	-1.73
九龙江	中山桥	6.00	9.50	3.22	3.08	-0.14
椒江	柏枝岙	17.00	19.00	9.02	8.73	-0.29
晋江	石砬	8.00	12.00	6.93	6.77	-0.16
交溪	白塔	26.00	32.90	20.27	20.24	-0.03
甬江	姚江大闸	1.80	2.20	0.94	1.03	0.09
飞云江	岙口	27.00	28.00	21.11	21.10	-0.01
鳌江	灵溪	5.70	7.10	2.74	2.50	-0.24
木兰溪	濑溪	8.40	11.30	5.38	5.32	-0.06

注：以上站点均为85黄海基面。

### 三、水量

#### 1、湖泊、水库蓄水量

与5月1日相比,6月1日8时太湖蓄水量为47.93亿 $m^3$ ,减少1.629亿 $m^3$ ;太湖流域8座大型水库总蓄水量为2.997亿 $m^3$ ,增加0.005亿 $m^3$ ;浙江省33座大型水库总蓄水量为205.9亿 $m^3$ ,减少11.17亿 $m^3$ ;福建省21座大型水库总蓄水量为58.13亿 $m^3$ ,减少10.25亿 $m^3$ 。

#### 2、望虞河、太浦河引排水量

望虞河常熟水利枢纽月引水量2.514亿 $m^3$ ,月排水量0.390亿 $m^3$ ;望亭水利枢纽月引水量0.556亿 $m^3$ ,无排水;太浦河太浦闸月排水量4.446亿 $m^3$ 。

#### 3、南排工程及沿长江其它各闸引排水量

杭嘉湖南排工程月排水量0.240亿 $m^3$ 。

江苏沿江其它各闸月引水量6.319亿 $m^3$ ,月排水量0.610亿 $m^3$ 。

#### 4、黄浦江净泄量

根据上海市水文总站监测资料,黄浦江松浦大桥5月月均净泄流量为490 $m^3/s$ ,月净泄量为13.12亿 $m^3$ 。

---

报送:水利部水文局,太湖防总办

分送:江苏省、浙江省、上海市、福建省水文(水资源勘测)局(总站),  
华东区域气象中心

---

签发:姜桂花

校核:季同德

拟稿:房振南