

水情月报

2017年第9期

太湖流域管理局水文局

2017年10月23日

一、雨情

(一) 太湖流域

9月，太湖流域平均降雨量204.7mm，较常年同期偏多128.2%。其中，上旬和中旬分别偏少10.5%和5.7%，下旬偏多近6倍。降雨空间分布总体呈北部大于南部，各水利分区中降雨量最大的为武澄锡虞区307.8mm，最小的为浦东浦西区144.6mm；各水利分区降雨均较常年同期偏多，偏多幅度为44.6%~318.8%（见表1）。最大点雨量为湖西区的澡港闸站372.0mm。9月份太湖流域降雨分布情况见图1。

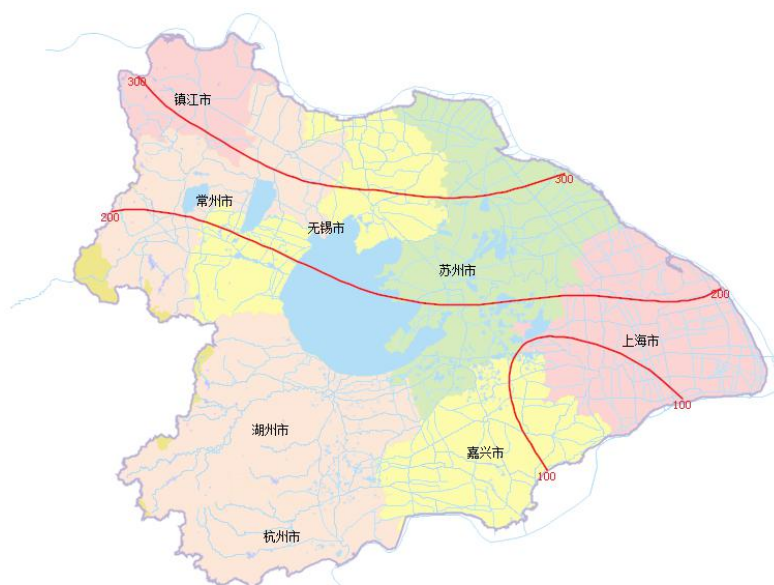


图1 2017年9月太湖流域降雨量等值线图

表 1 太湖流域各分区及浙闽地区降雨量表

单位: mm

分类	太湖流域								浙江省	福建省
	全流域	湖西区	武澄 锡虞区	阳澄 淀泖区	太湖区	杭嘉 湖区	浙西区	浦东 浦西区		
2017年9月	204.7	250.4	307.8	258.8	168.1	161.2	160.1	144.6	119.2	75.0
与常年比 (%)	128.2	227.7	318.8	202.3	97.5	67.7	44.6	48.9	-29.6	-45.3

注:太湖流域长系列为 1986~2015 年,浙江省长系列为 1956~2000 年,福建省长系列为 1959~2008 年。

(二) 浙闽地区

9月,浙江省月降雨量 119.2mm,比常年同期偏少 29.6%。与常年同期相比,除了湖州和嘉兴分别偏多 2.7%和 21.4%外,其他各地市降雨均偏少,偏少幅度为 7.7~54.4%。

福建省月降雨量 75.0mm,较常年同期偏少 45.3%。与常年同期相比,各地市降雨均偏少,偏少幅度为 33.7%~79.0%。9月3日,受第16号台风“玛娃”及冷空气共同影响,福建省南部沿海地区降大到暴雨,共有7个县(区)日雨量超过 50mm。

二、水情

(一) 太湖流域

1、太湖水位

9月上中旬太湖水位相对平稳,下旬受持续降雨影响,太湖水位快速上涨。月初水位 3.30m,月末水位 3.56m,月涨幅 0.26m;月最高水位 3.58m,月最低水位 3.26m。与 1986~2015 年同期平均水位相比,1~25 日偏低 0.06~0.19m,其余时段偏高 0.03~0.18m;与 2002~2015 年同期平均水位相比,1~25 日偏低 0.07~0.19m,其余时段偏高 0.01~0.16m;与防洪控制水位相比,1~27 日偏低 0.05~0.23m,其余时段偏高 0.01~0.06m。

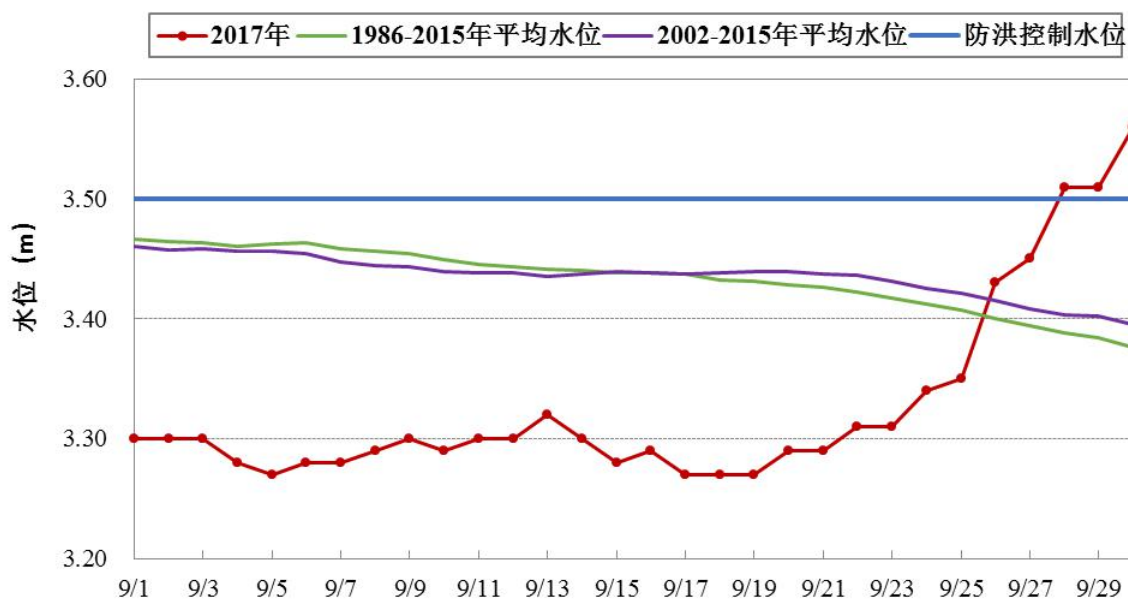


图2 2017年9月太湖水位（8时水位）过程线图

2、地区河网水位

9月上中旬地区河网水位相对平稳，下旬受集中降雨影响，地区河网水位快速上涨，北部片地区河网水位普遍位列历史同期第1位，武澄锡虞区青阳、洛社、无锡（大）和阳澄淀泖区望亭（大）4站水位创历史新高，超过历史最高水位0.03~0.09m（见表2）。各分区代表站中，除陈墅、湘城和嘉定水位略有下降外，其他代表站水位均有所上升，其中浙西区的瓶窑站月涨幅最大，为0.50m。湖西区、武澄锡虞区和阳澄淀泖区部分站点月最高水位超过保证水位，其中，常州（三）站超保幅度最大，为1.09m，其余站点超保幅度为0.05~0.79m（见表3）。

表2 地区河网站点最高水位超历史情况

单位：m

序号	水利分区	站名	历史最高水位	最高水位	发生时间 (月-日 时)	超历史
1	武澄锡虞区	青阳	5.34	5.43	09-25 20:15	0.09
2		洛社	5.37	5.40	09-25 19:35	0.03
3		无锡（大）	5.28	5.32	09-25 19:05	0.04
4	阳澄淀泖区	望亭（大）	5.04	5.07	09-25 21:15	0.03

表3 太湖流域主要控制站水情表

单位：m

水利分区	站名	警戒水位	保证水位	2017年9月 1日8时	2017年10 月1日8时	水位 变幅	月最高水位
湖西区	王母观	4.60	5.60	3.66	4.13	0.47	5.14

水利分区	站名	警戒水位	保证水位	2017年9月1日8时	2017年10月1日8时	水位变幅	月最高水位
	坊前	4.10	4.60	3.58	3.99	0.41	4.28
	常州(三)	4.30	4.80	3.65	3.94	0.29	5.89
武澄锡虞区	无锡(大)	3.90	4.53	3.58	3.73	0.15	5.32
	青阳	4.00	4.85	3.61	3.73	0.12	5.43
	陈墅	3.90	4.50	3.55	3.48	-0.07	5.20
阳澄淀泖区	苏州(枫桥)	3.80	4.20	3.44	3.62	0.18	4.57
	湘城	3.70	4.00	3.40	3.38	-0.02	4.05
	陈墓	3.60	3.90	3.18	3.27	0.09	3.67
杭嘉湖区	嘉兴	3.30	3.70	3.07	3.26	0.19	3.44
	新市	3.70	4.30	3.28	3.54	0.26	3.54
	乌镇	3.40	3.80	3.20	3.43	0.23	3.49
浙西区	瓶窑	7.50	8.50	3.32	3.82	0.50	3.92
	港口	5.60	6.60	3.35	3.68	0.33	3.73
	杭长桥	4.50	5.00	3.29	3.52	0.23	3.57
浦东浦西区	青浦	3.20	3.50	2.69	2.77	0.08	3.20
	嘉定	3.20	4.00	2.66	2.60	-0.06	3.64
两河控制站	琳桥	3.80	4.20	3.52	3.52	0	4.59
	平望	3.70	4.00	3.23	3.39	0.16	3.54

注：除青浦、嘉定站为佘山吴淞基面外，其余站点均为镇江吴淞基面。

(二) 浙闽地区

9月，浙江省受局地较强降雨等因素影响，甬江余姚站、宁波慈溪虞波江站和温州市龙湾区永强站等月最高水位略超警戒水位，其它主要江河站月最高水位均低于警戒水位。

福建省各江河水势平稳。

表3 浙闽地区主要江河控制站水情表

单位：m

水系(流域)	站名	警戒水位	保证水位	2017年9月1日8时	2017年10月1日8时	水位变幅	月最高水位
闽江	竹岐	9.80	12.80	1.44	1.07	-0.37	3.22
	沙县	106.50	109.60	102.86	102.80	-0.06	103.32
	洋口	109.30	112.60	105.97	106.36	0.39	106.79
	七里街	95.00	98.00	88.70	88.50	-0.20	89.68
钱塘江流域	衢州	61.20	63.70	58.92	59.05	0.13	59.23
	兰溪	28.00	31.00	23.15	23.37	0.22	23.55
瓯江	鹤城	13.00	14.80	1.99	2.01	0.02	4.47
九龙江	中山桥	6.00	9.50	3.17	2.85	-0.32	3.3
椒江	柏枝岙	17.00	19.00	9.46	8.83	-0.63	9.46
晋江	石砦	8.00	12.00	6.73	6.79	0.06	7.17
交溪	白塔	26.00	32.90	20.24	20.17	-0.07	22.16
甬江	姚江大闸	1.80	2.20	1.38	0.82	-0.56	1.67
飞云江	岙口	27.00	28.00	20.87	21.14	0.27	22.82
鳌江	灵溪	5.70	7.10	2.60	2.47	-0.13	2.99

水系(流域)	站名	警戒水位	保证水位	2017年9月1日8时	2017年10月1日8时	水位变幅	月最高水位
木兰溪	濑溪	8.40	11.30	4.89	4.85	-0.04	5.13

注：以上站点均为 85 黄海基面。

三、水量

1、湖泊、水库蓄水量

与 9 月 1 日相比,10 月 1 日 8 时太湖蓄水量为 57.71 亿 m³,增加 6.050 亿 m³;太湖流域 8 座大型水库总蓄水量为 3.253 亿 m³,增加 0.109 亿 m³;浙江省 34 座大型水库总蓄水量为 214.6 亿 m³,减少 6.932 亿 m³;福建省 21 座大型水库总蓄水量为 68.04 亿 m³,减少 7.320 亿 m³。

2、望虞河、太浦河引排水量

望虞河常熟水利枢纽月排水量 1.831 亿 m³,月引水量 1.960 亿 m³;望亭水利枢纽月引水量 1.064 亿 m³,无排水;太浦闸月供水量 2.483 亿 m³,月排水量 0.291 亿 m³。

3、南排工程及沿长江其它各闸引排水量

杭嘉湖南排工程月排水量 1.834 亿 m³。

江苏沿江其它各闸月引水量 5.525 亿 m³,月排水量 8.641 亿 m³。

4、黄浦江净泄量

根据上海市水文总站监测资料,黄浦江松浦大桥 9 月月均净泄流量为 403m³/s,月净泄量为 10.47 亿 m³。

报送：水利部水文局，太湖防总办

分送：江苏省、浙江省、上海市、福建省水文（水资源勘测）局（总站），华东区域气象中心

签发：姜桂花

校核：季同德

拟稿：王凯燕