

水情月报

2010年第1期

太湖流域管理局水文处

2010年2月10日

一月份太湖流域水雨情概况

一、雨情

(一) 太湖流域

太湖流域雨日 12 天，月降雨量 43.0mm，较常年同期偏少 18%（见表 1），较 2009 年同期偏多 6%。降雨总体上分布比较均匀（见图 1），流域各分区降雨量最大为杭嘉湖区 51.7mm，最小为武澄锡虞区 32.3mm。单站月降雨量最大为阳澄淀泖区陈墓站 62.0mm。

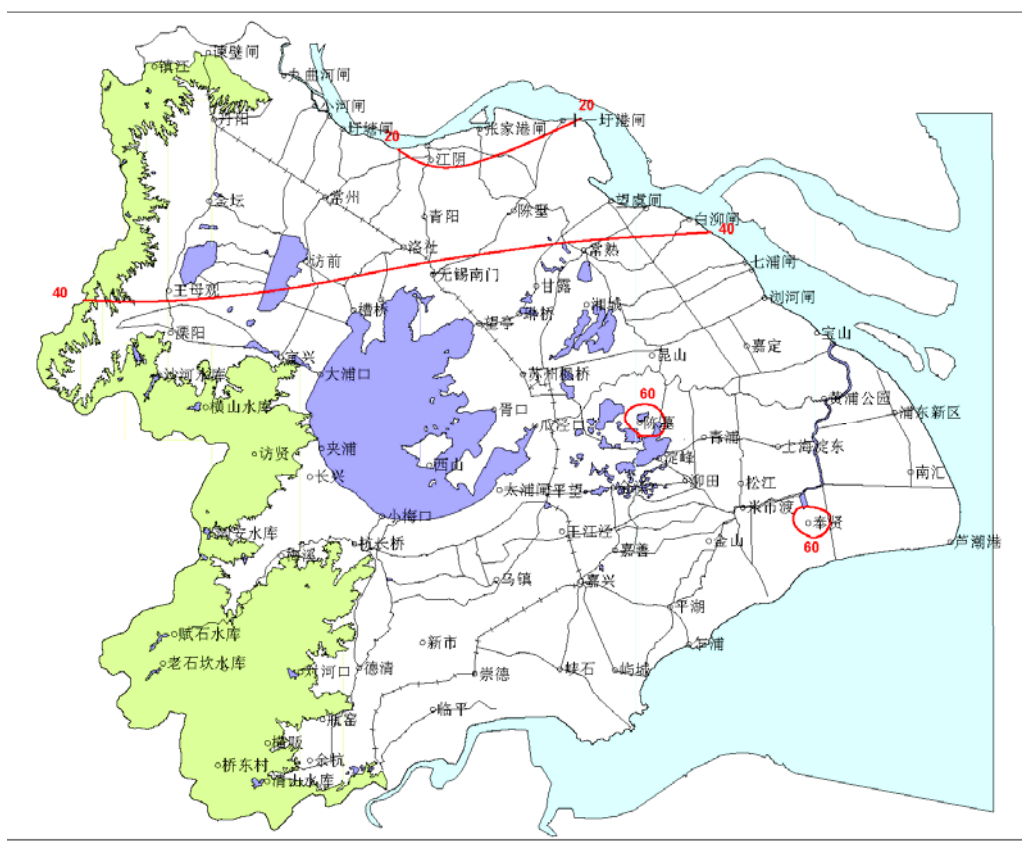


图 1 1 月份太湖流域降水量等值线图

表 1 太湖流域各分区及浙闽地区降雨量表

单位: mm

项目	太湖流域								浙江省	福建省
	全流域	湖西	武澄锡虞	阳澄淀泖	浦东浦西	杭嘉湖	浙西	太湖		
1月	43.0	32.7	32.3	45.9	50.1	51.7	45.1	42.9	68.8	74.0
距平(%)	-18	-30	-27	-6	1	-14	-28	-19	7	42

(二) 浙闽地区

浙江省月平均降雨量 68.8mm, 较常年同期偏多 7%。与常年同期相比, 丽水、衢州、温州等地偏多 30% 以上, 金华偏多 14%, 绍兴、台州偏多在 10% 以内, 其他各市偏少在 5% ~ 24%。

福建省月平均降雨量 74.0mm, 较常年同期偏多 42%。与常年同期相比, 除厦门偏少 6% 外, 其余各地市均偏多, 其中龙岩偏多最大为 77%。

二、水情

(一) 太湖流域

1、太湖水位

1 月份, 太湖水位呈下降趋势。月初水位 3.25m, 月末水位 3.04m, 月跌幅 0.21m。月平均水位 3.13m, 月最高水位 3.25m, 出现在 1 日, 月最低水位 3.04m, 出现在 29 日、30 日和 31 日 (见图 2)。

太湖水位全月均低于警戒水位。与常年同期比较, 太湖水位全月均偏高, 偏高幅度为 0.16 ~ 0.32m; 与 2009 年同期相比, 偏高 0.08 ~ 0.18m。

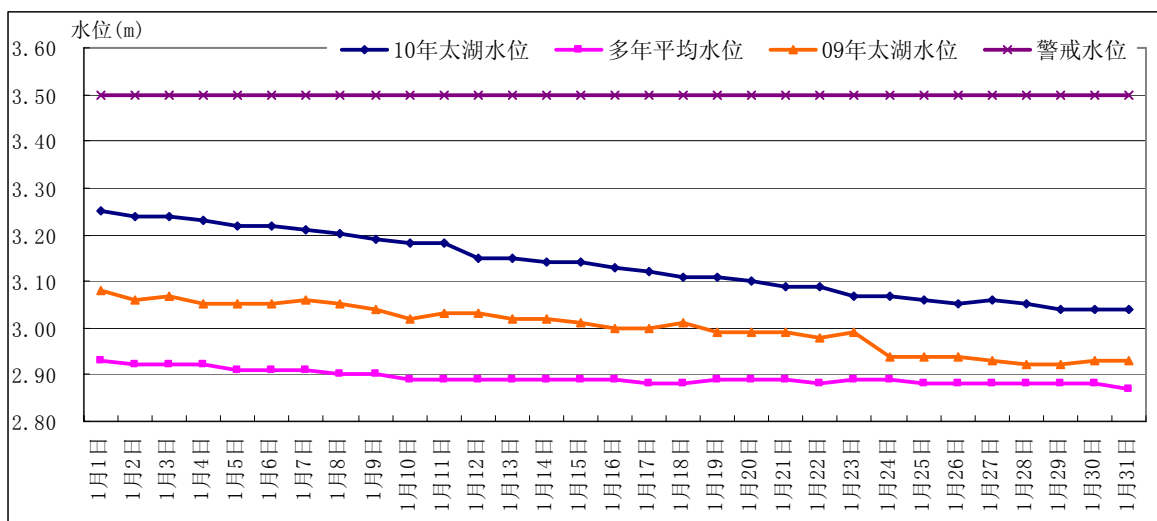


图 2 1 月份太湖水位过程线图

2、地区河网水位

1 月份，地区河网水位整体较平稳，水位均在警戒水位以下，大部分站点的最高水位出现在月初（见表 2）。

表 2 太湖流域主要控制站水情表

单位：m

水利分区	站名	2010 年 1 月 1 日 8 时	2010 年 2 月 1 日 8 时	水位 变幅	月最高	警戒水位	基面
浙西区	瓶窑	3.17	3.11	-0.06	3.17	7.50	镇江吴淞
	德清	3.11	3.01	-0.10	3.16	5.00	镇江吴淞
	港口	3.17	3.03	-0.14	3.27	5.60	镇江吴淞
	杭长桥	3.14	3.06	-0.08	3.22	4.50	镇江吴淞
杭嘉湖	新市	3.12	2.99	-0.13	3.15	3.70	镇江吴淞
	崇德	3.04	2.95	-0.09	3.07	3.60	镇江吴淞
	乌镇	2.99	2.90	-0.09	3.04	3.30	镇江吴淞
	王江泾	3.01	2.97	-0.04	3.09	3.10	镇江吴淞
	临平上	5.05	5.25	0.20	5.18	5.20	镇江吴淞
	嘉兴	2.84	2.79	-0.05	2.91	3.30	镇江吴淞
湖西	溧阳	3.34	3.21	-0.13	3.34	4.50	镇江吴淞
	宜兴	3.30	3.11	-0.19	3.30	4.20	镇江吴淞
	王母观	3.37	3.28	-0.09	3.39	4.60	镇江吴淞
	坊前	3.48	3.24	-0.24	3.48	4.00	镇江吴淞
武澄锡虞	常州	3.39	3.46	0.07	3.48	4.30	镇江吴淞
	仙蠡桥	3.34	3.42	0.08	3.42	3.59	镇江吴淞
	甘露	3.23	3.44	0.21	3.29	3.50	镇江吴淞
	望亭（太）	3.41	3.09	-0.32	3.41	3.50	镇江吴淞
	陈墅	3.39	3.43	0.04	3.48	3.90	镇江吴淞
阳澄淀泖	湘城	3.17	3.03	-0.14	3.17	3.50	镇江吴淞
	苏州	3.09	3.04	-0.05	3.13	3.50	镇江吴淞
	陈墓	2.87	2.77	-0.10	2.90	3.47	镇江吴淞
浦东浦西	青浦	2.47	2.50	0.03	2.56	3.20	佘山吴淞
	嘉定	2.65	2.69	0.04	2.67	3.30	佘山吴淞
两河控制 站	琳桥	3.25	3.51	0.26	3.32	3.50	镇江吴淞
	平望	2.90	2.87	-0.03	2.94	3.50	镇江吴淞

（二）浙闽地区

1 月份我省主要江河水势平稳，各大江河和主要平原河网均未出现超警戒水位的情况。福建省各江河水位平稳。

表3 浙闽地区主要江河控制站水情表

单位: m

水系 (流域)	站名	2010年 1月1日 8时	2010年 2月1日 8时	水位 变幅	警戒 水位	保证 水位	基面
闽江	竹岐	0.25	0.77	0.52	9.80	12.80	85 黄海
	沙县	102.79	102.95	0.16	106.50	109.30	85 黄海
	洋口	106.03	106.23	0.20	108.30	110.80	85 黄海
	七里街	87.36	87.81	0.45	94.00	96.00	85 黄海
钱塘江	衢州	59.25	59.37	0.12	61.19	63.69	85 黄海
	兰溪	23.30	23.28	-0.02	27.64	29.14	85 黄海
瓯江	鹤城	2.16	3.09	0.93	12.30	14.00	85 黄海
九龙江	中山桥	3.06	2.97	-0.09	6.00	9.50	85 黄海
椒江	柏枝岙	10.26	10.57	0.31	17.05	19.05	85 黄海
晋江	石砩	6.89	6.88	-0.01	8.00	10.00	85 黄海
交溪	白塔	20.22	20.56	0.34	26.00	29.00	85 黄海
甬江	姚江大闸	1.07	0.93	-0.14	1.33	1.53	85 黄海
飞云江	岙口	21.29	21.40	0.11	29.02	31.02	85 黄海
鳌江	灵溪	2.43	2.59	0.16	3.59	4.09	85 黄海
木兰溪	漱溪	4.10	4.08	-0.02	8.40	9.90	85 黄海

三、水量

1、湖泊、水库蓄水量

太湖 2010 年 2 月 1 日 8 时蓄水量为 46.1 亿 m^3 , 较 2010 年 1 月 1 日 8 时减少 4.4 亿 m^3 , 较 2009 年同期多蓄 3.1 亿 m^3 。

太湖流域 7 座大型水库 2010 年 2 月 1 日 8 时总蓄水量为 2.75 亿 m^3 , 较 2010 年 1 月 1 日 8 时减少 0.25 亿 m^3 , 较 2009 年同期多蓄 0.21 亿 m^3 。

浙江省 31 座大型水库 2010 年 2 月 1 日 8 时总蓄水量 204.9 亿 m^3 , 较 1 月 1 日 8 时减少 5.15 亿 m^3 。

福建省 20 座大型水库 2010 年 2 月 1 日 8 时总蓄水量为 68.13 亿 m^3 , 较 1 月 1 日 8 时增加 3.71 亿 m^3 。

2、望虞河、太浦河引排水量

为改善太湖水环境, 保障流域供水安全, 1 月 27 日 18 时, 太湖局下令开启常熟水利枢纽泵站调引长江水, 今年引江济太水资源调度工作全面启动。望虞河常熟水利枢纽引水 0.77 亿 m^3 , 望亭水利枢纽全月关闸; 太浦河太浦闸累计向下游供水 0.7 亿 m^3 。

3、杭嘉湖南排工程及沿江其它各闸排水量

杭嘉湖南排工程全月关闸；沿江各闸门共引水 0.47 亿 m³，排水 0.07 亿 m³。

4、环太湖河道出入湖水量

环太湖口门入湖水量约 2.78 亿 m³，入湖水量主要来自湖西区，占 82%。环太湖口门出湖水量约 5.15 亿 m³，主要通过阳澄淀泖区、浙西区、杭嘉湖区及太浦闸出湖，其中阳澄淀泖区占 44%，浙西区占 25%，杭嘉湖区占 16%，太浦闸占 14%。

报送：国家防汛抗旱总指挥部办公室，水利部水文局

分送：江苏省、浙江省、上海市、福建省防办、水文局（总站）

内送：太湖局局领导、正副总工

校核：梅青

拟稿：程媛华