

水情月报

2011 年第 4 期

太湖流域管理局水文处

2011 年 5 月 20 日

四月份太湖流域水雨情概况

一、雨情

(一) 太湖流域

4 月份,太湖流域雨日 13 天,月降雨量 43.2mm,较常年同期偏少 58%,较 2010 年同期偏少 56%。降雨空间分布南多北少,单站月降雨量最大为浙西区访贤 85.0mm,最小为湖西区圩塘闸 16.0mm(见图 1)。

流域各分区降雨量最大为浙西区 60.5mm,其次为杭嘉湖区 57.2mm,最小为湖西区 27.4mm。与常年同期相比,各分区均偏少,偏少幅度在 49%~71%之间。与 2010 年同期相比,各分区均偏少,偏少幅度在 32%~76%之间(见表 1)。

2011 年以来,太湖流域降雨持续偏少,1-4 月,太湖流域降雨量仅 133.3mm,较常年同期偏少 58%,较 2010 年同期偏少 70%,为 1951 年有降雨系列资料以来同期降雨量最少的年份。

1-4 月,流域各分区降雨量最大为浙西区 185.3mm,其次为杭嘉湖区 153.2mm,最小为武澄锡虞区 101.5mm。与常年同期相比,各分区均偏少,偏少幅度在 52%~65%之间。与 2010 年同期相比,各分区均偏少,偏少幅度在 65%~74%之间(见表 1)。

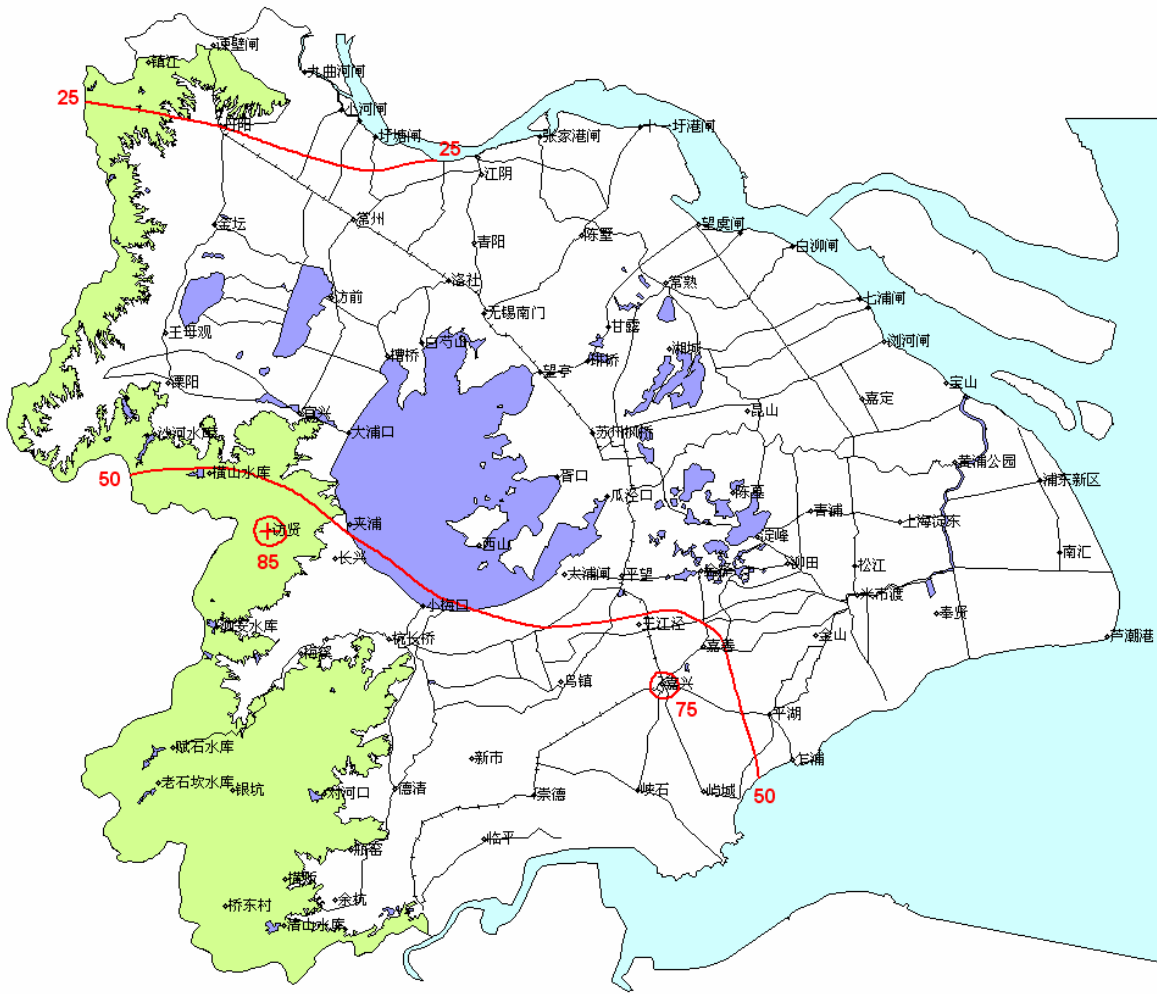


图 1 4 月份太湖流域降雨量等值线图

表 1 太湖流域各分区及浙闽地区降雨量表

单位: mm

项目	太湖流域								浙江省	福建省
	全流域	湖西	武澄锡虞	阳澄淀泖	浦东浦西	杭嘉湖	浙西	太湖湖区		
2011 年 4 月	43.2	27.4	30.5	40.1	38.1	57.2	60.5	43.5	74.1	50.0
与常年比 (%)	-58	-71	-65	-56	-61	-49	-51	-56	-53	-72
与 2010 年比 (%)	-56	-76	-70	-55	-50	-32	-50	-56	-60	-83
2011 年 1-4 月	133.3	108.7	101.5	125.3	104.3	153.2	185.3	138.3	211.3	186.0
与常年比 (%)	-58	-62	-62	-56	-65	-57	-52	-56	-52	-61
与 2010 年比 (%)	-70	-74	-71	-67	-73	-70	-67	-65	-68	-71

（二）浙闽地区

浙江省平均降雨量 74.1mm，较常年同期偏少 53%，较 2010 年同期偏少 60%。与常年同期相比，各市均偏少，偏少幅度在 22%~71%之间。与 2010 年同期相比，各市均偏少，偏少幅度在 33%~69%之间。

福建省月降雨量 50.0mm，较常年同期偏少 72%，较 2010 年同期偏少 83%。与常年同期相比，各地市均偏少，偏少幅度在 61%~80%之间。与 2010 年同期相比，各地市均偏少，偏少幅度在 69%~90%之间。

二、水情

（一）太湖流域

1、太湖水位

受降雨持续偏少影响，太湖水位持续偏低，4 月 30 日 8 时太湖水位 2.82m，为 1954 年有水位系列资料以来同日历年来排序第 49 位。

在引江济太持续大流量引水作用下，4 月份，太湖水位一直维持在 2.80m 左右。月初太湖水位 2.83m，月末水位 2.82m，月跌幅 0.01m。月平均水位 2.81m，月最高水位 2.84m，出现在 2 日，月最低水位 2.78m，出现在 16 日和 21 日（见图 4）。

与常年同期比较，4 月份太湖水位较常年同期均偏低，平均偏低 0.18m，最多偏低 0.22m。

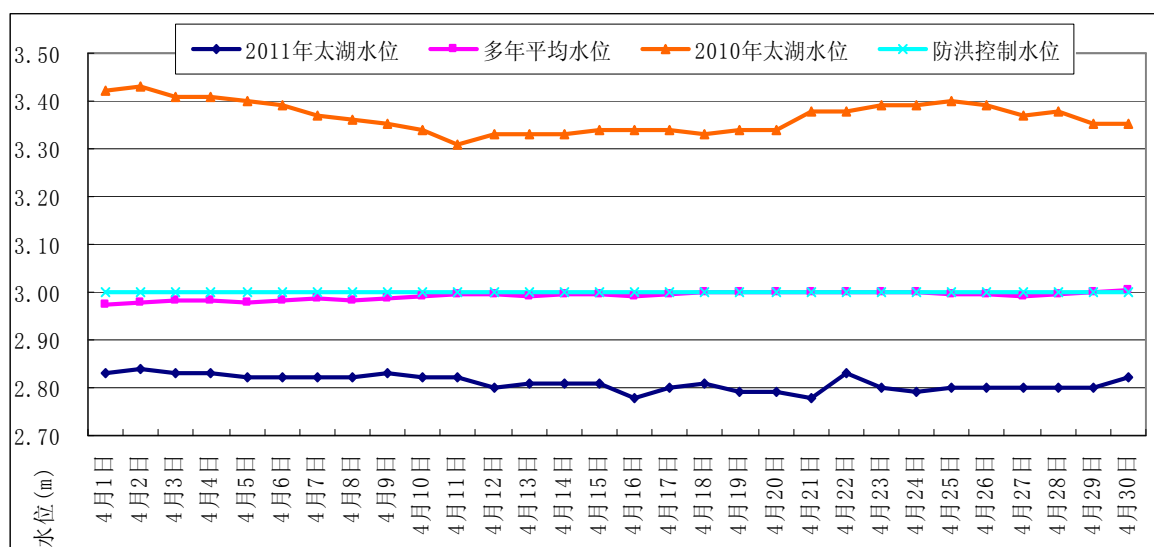


图 4 4 月份太湖水位过程线图

2、地区河网水位

4月份，太湖流域主要控制站水位大部分呈下降趋势，08时水位全月未出现超警。（见表2）

表2 太湖流域主要控制站水情表

单位：m

水利分区	站名	2011 4月1日 8时	2011 5月1日 8时	水位变幅	月最高	警戒水位	基面
浙西区	瓶窑	2.68	2.61	-0.07	2.75	7.50	镇江吴淞
	德清	2.70	2.63	-0.07	2.78	5.00	镇江吴淞
	港口	2.82	2.76	-0.06	2.96	5.60	镇江吴淞
	杭长桥	2.74	2.72	-0.02	2.88	4.50	镇江吴淞
杭嘉湖	临平(上)	5.07	5.05	-0.02	5.16	5.20	镇江吴淞
	新市	2.66	2.62	-0.04	2.73	3.70	镇江吴淞
	崇德	2.59	2.54	-0.05	2.67	3.60	镇江吴淞
	乌镇	2.56	2.53	-0.03	2.65	3.30	镇江吴淞
	王江泾	2.39	2.42	0.03	2.50	3.10	镇江吴淞
	嘉善	2.30	2.38	0.08	2.58	3.30	镇江吴淞
	嘉兴	2.35	2.38	0.03	2.51	3.30	镇江吴淞
湖西	溧阳	3.09	2.93	-0.16	3.12	4.50	镇江吴淞
	宜兴	2.94	2.90	-0.04	3.00	4.20	镇江吴淞
	王母观	3.12	3.01	-0.11	3.25	4.60	镇江吴淞
	坊前	3.05	2.97	-0.08	3.09	4.00	镇江吴淞
武澄锡虞	常州	3.22	3.19	-0.03	3.39	4.30	镇江吴淞
	仙蠡桥	3.04	3.11	0.07	3.28	3.59	镇江吴淞
	甘露	3.05	3.16	0.11	3.38	3.50	镇江吴淞
	青阳	3.14	3.18	0.04	3.39	4.00	镇江吴淞
	陈墅	3.14	3.29	0.15	3.53	3.90	镇江吴淞
阳澄淀泖	湘城	2.96	2.90	-0.06	2.99	3.50	镇江吴淞
	苏州	2.82	2.85	0.03	2.99	3.50	镇江吴淞
	陈墓	2.62	2.64	0.02	2.76	3.47	镇江吴淞
浦东浦西	青浦	2.24	2.27	0.03	2.47	3.20	佘山吴淞
	嘉定	2.50	2.49	-0.01	2.67	3.30	佘山吴淞
两河 控制站	琳桥	3.04	3.14	0.10	3.35	3.50	镇江吴淞
	平望	2.48	2.52	0.04	2.61	3.50	镇江吴淞

(二) 浙闽地区

4月份，浙闽地区主要江河控制站水位较平稳，部分江河水位因少雨而处于历史同期较低水平。（见表3）。

表3 浙闽地区主要江河控制站水情表

单位: m

水系 (流域)	站名	2011年 4月1日 8时	2011年 5月1日 8时	水位 变幅	警戒 水位	保证 水位	基面
闽江	竹岐	-0.29	-0.49	-0.20	9.80	12.80	85 黄海
	沙县	102.99	102.57	-0.42	106.50	109.30	85 黄海
	洋口	105.78	105.72	-0.06	108.30	110.80	85 黄海
	七里街	87.28	87.44	0.16	94.00	96.00	85 黄海
钱塘江	衢州	58.97	58.92	-0.05	61.19	63.69	85 黄海
	兰溪	23.26	23.51	0.25	27.64	29.14	85 黄海
瓯江	鹤城	2.07	3.46	1.39	12.30	14.00	85 黄海
九龙江	中山桥	3.02	3.12	0.10	6.00	9.50	85 黄海
椒江	柏枝岙	9.75	9.57	-0.18	17.05	19.05	85 黄海
晋江	石砬	6.67	6.68	0.01	8.00	10.00	85 黄海
交溪	白塔	20.25	20.32	0.07	26.00	29.00	85 黄海
甬江	姚江大闸	0.59	-0.48	-1.07	1.33	1.53	85 黄海
飞云江	岙口	21.01	21.40	0.39	29.02	31.02	85 黄海
鳌江	灵溪	2.42	2.40	-0.02	3.59	4.09	85 黄海
木兰溪	漱溪	4.53	4.62	0.09	8.40	9.90	85 黄海

三、水量

1、湖泊、水库蓄水量

2011年5月1日8时太湖蓄水量为40.50亿 m^3 ,较4月1日8时少蓄0.20亿 m^3 ,较2010年同期少蓄12.10亿 m^3 。

2011年5月1日8时太湖流域7座大型水库总蓄水量为1.88亿 m^3 ,较4月1日8时少蓄0.06亿 m^3 ,较2010年同期少蓄1.65亿 m^3 。

2011年5月1日8时浙江省32座大型水库总蓄水量为200.60亿 m^3 ,较4月1日8时多蓄0.69亿 m^3 ,较2010年同期少蓄36.93亿 m^3 。

2011年5月1日8时福建省20座大型水库总蓄水量为51.56亿 m^3 ,较2011年4月1日8时少蓄8.50亿 m^3 ,较2010年同期少蓄21.85亿 m^3 。

2、望虞河、太浦河引排水量

常熟水利枢纽4月份引水4.75亿 m^3 ,1-4月,累计引水16.32亿 m^3 ;望亭水利枢纽4月份引水入湖2.74亿 m^3 ,1-4月,累计引水入湖8.23亿 m^3 ;太浦河太浦闸4月份向下游供水0.50亿 m^3 ,1-4月,累计供水2.51亿 m^3 。

3、杭嘉湖南排工程及沿江其它各闸引排水量

4 月份，杭嘉湖南排工程未开闸。

苏南沿江其它各闸共引水 1.66 亿 m^3 ，排水 0.09 亿 m^3 。

4、环太湖河道出入湖水量

4 月份，环太湖口门入湖水量约 6.79 亿 m^3 ，主要来自湖西区，占总入湖水量的 51%。环太湖口门出湖水量约 4.15 亿 m^3 ，主要通过阳澄淀泖区、浙西区和杭嘉湖区出湖，分别占 38%、31%、18%，其中阳澄淀泖区的太浦闸出湖占 12%。

5、黄浦江净泄量

据上海市水文总站监测资料，4 月份，黄浦江松浦大桥平均净泄流量为 385.0 m^3/s ，净泄量为 9.98 亿 m^3 。

报送：国家防汛抗旱总指挥部办公室，水利部水文局

分送：江苏省、浙江省、上海市、福建省防办、水文局（总站）

内送：太湖局局领导、正副总工

校核：梅青

拟稿：颜婷莉