

# 水情月报

2012年第3期

太湖流域管理局水文局

2012年4月11日

## 一、雨情

### (一) 太湖流域

3月份太湖流域降雨量 139.8mm，较常年同期偏多 43%，其中上旬流域平均降雨量较常年偏多 53%，中旬偏多 10%，下旬基本持平。降雨空间分布为南部大于北部。最大点雨量为浙西区余杭站，为 241mm。3月份太湖流域降雨分布情况见图 1。流域内各分区降雨量较常年同期偏多 15% ~ 62%（见表 1）。

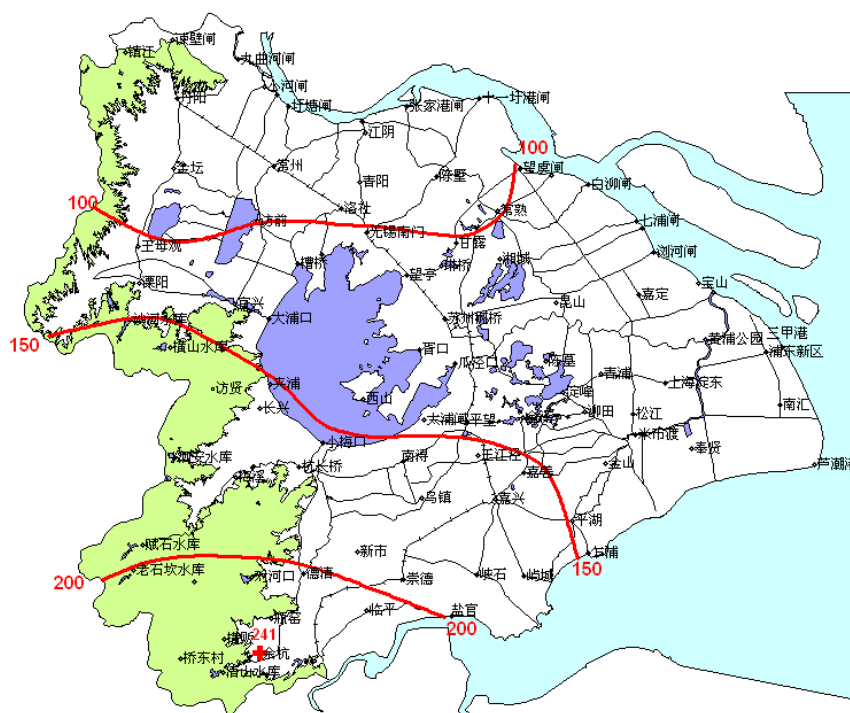


图 1 3月份太湖流域降雨量等值线图

表 1 太湖流域各分区及浙闽地区降雨量表

单位: mm

项 目	太湖流域								浙江省	福建省
	全流域	湖西区	武澄锡 虞区	阳澄淀 泖区	太湖 湖区	杭嘉湖 区	浙西区	浦东浦 西区		
2012年3月	139.8	106.0	93.5	123.3	137.4	174.9	196.2	121.3	238	123
与常年比(%)	43	19	15	43	41	62	62	37	71	-19
与2011年同期比 (%)	246	173	165	170	215	341	318	277	352	105

## (二) 浙闽地区

浙江省月降雨量 208.0mm, 较常年同期偏多 71%。与常年同期相比, 各地市降水量均偏多, 偏多幅度在 40% ~ 96%。

福建省月降雨量 123.0mm, 较常年同期偏少 19%。与常年同期相比, 除南平、三明偏多 20%、5%外, 其他地区偏少 7% ~ 62%。

## 二、水情

### (一) 太湖流域

#### 1、太湖水位

3月份, 受流域降雨影响, 太湖水位总体呈上涨趋势, 月涨幅达 19cm, 月最高水位 3.42m, 出现在 26 日, 太湖水位 20 日开始超防洪控制水位; 太湖水位全月均高于多年平均同期水位, 幅度为 30 ~ 49cm 之间(见图 2)。

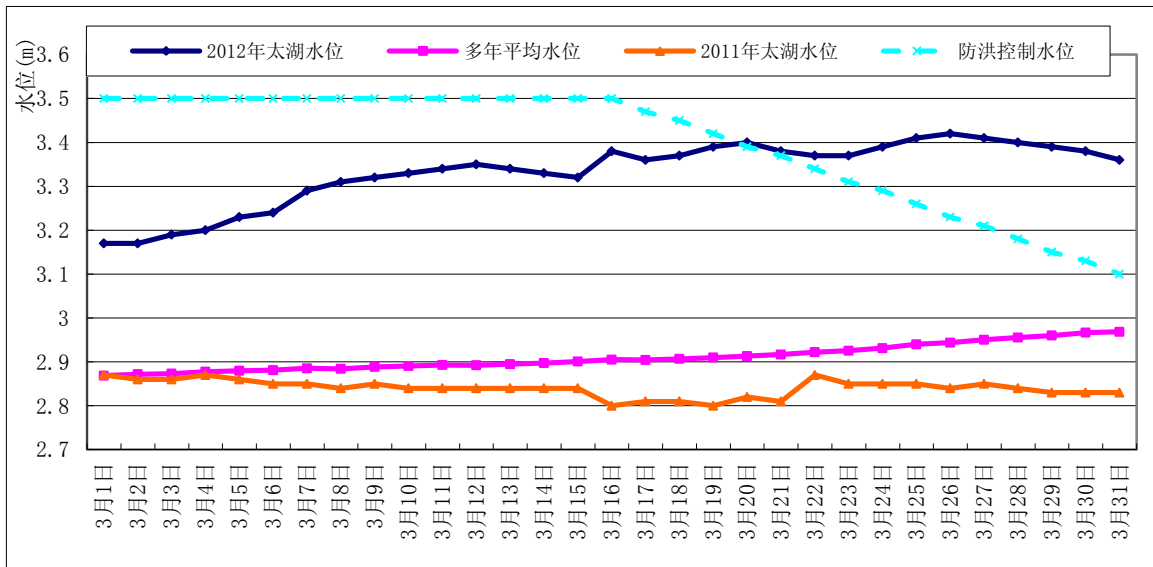


图2 3月份太湖水位过程线图

## 2、地区河网水位

3月份，太湖流域大部分河网水位略有上涨，涨幅在5cm~26cm之间，个别测站水位呈下降趋势，如甘露、琳桥、陈墅、嘉善、青浦站分别下降25cm、20cm、5cm、12cm和14cm。其中无锡（大）、甘露、琳桥和王江泾站3月中下旬出现超警戒水位，月末，地区河网水位均降至警戒水位以下。见表2。

表 2 太湖流域主要控制站水情表

单位: m

水利分区	站名	警戒水位	3月1日 8时	4月1日 8时	水位 月变幅	月最高	月最高 超警幅 度
浙西区	瓶窑	7.50	3.34	3.48	0.14	5.87	
	德清大闸上	5.00	3.14	3.31	0.17	4.03	
	港口	5.60	3.19	3.45	0.26	3.89	
	杭长桥	4.50	3.10	3.28	0.18	3.39	
杭嘉湖	新市	3.70	3.10	3.27	0.17	3.38	
	崇德	3.60	3.06	3.18	0.12	3.42	
	乌镇	3.30	3.01	3.17	0.16	3.25	
	王江泾	3.10	2.81	2.92	0.11	3.14	<b>0.04</b>
	嘉善	3.30	2.77	2.65	-0.12	2.77	
	嘉兴	3.30	2.82	2.91	0.09	3.12	
湖西	溧阳	4.50	3.36	3.55	0.19	3.77	
	宜兴	4.20	3.30	3.49	0.19	3.62	
	王母观	4.60	3.42	3.62	0.20	3.84	
	坊前	4.00	3.36	3.60	0.24	3.83	
武澄锡虞	常州	4.30	3.45	3.57	0.12	3.86	
	无锡(大)	3.59	3.43	3.51	0.08	3.78	<b>0.19</b>
	甘露	3.50	3.40	3.15	-0.25	3.61	<b>0.11</b>
	青阳	4.00	3.43	3.50	0.07	3.79	
	陈墅	3.90	3.47	3.42	-0.05	3.79	
阳澄淀泖	湘城	3.50	3.17	3.26	0.09	3.36	
	苏州	3.50	3.14	3.23	0.09	3.44	
	陈墓	3.47	2.99	3.04	0.05	3.23	
浦东浦西	青浦	3.20	2.64	2.50	-0.14	2.87	
	嘉定	3.30	-	2.76	-	2.90	
两河 控制站	琳桥	3.50	3.40	3.20	-0.20	3.62	<b>0.12</b>
	平望	3.50	2.91	3.07	0.16	3.25	

注: 除青浦、嘉定站为佘山吴淞基面外, 其余站点均为镇江吴淞基面。

## (二) 浙闽地区

3月中旬, 受持续性降雨影响, 浙闽地区局部站点出现超警戒水位, 浙江省钱塘江中游、浦阳江、曹娥江5~7日一度出现超警戒水位, 福建省富屯溪洋口站、建溪七里街站、南平延福门站等7日超警戒水位。月末, 浙江省和福建省江河代表站水位比较平稳(见表3)。

表3 浙闽地区主要江河控制站水情表

单位: m

水系 (流域)	站名	警戒 水位	保证 水位	3月1日 8时	4月1日 8时	水位 月变幅
闽江	竹岐	9.80	12.80	2.09	1.66	-0.43
	沙县	106.50	109.30	103.07	103.02	-0.05
	洋口	108.30	110.80	106.32	106.19	-0.13
	七里街	94.00	96.00	89.57	88.91	-0.66
钱塘江	衢州	61.19	63.69	58.94	59.37	0.43
	兰溪	27.64	29.14	23.56	23.21	-0.35
瓯江	鹤城	12.30	14.00	4.76	3.16	-1.60
九龙江	中山桥	6.00	9.50	2.91	2.40	-0.51
椒江	柏枝岙	17.05	19.05	10.24	9.90	-0.34
晋江	石砬	8.00	10.00	6.72	6.68	-0.04
交溪	白塔	26.00	29.00	20.95	20.39	-0.56
甬江	姚江大闸	1.33	1.53	1.07	1.03	-0.04
飞云江	岙口	29.02	31.02	21.87	21.61	-0.26
鳌江	灵溪	3.59	4.09	2.77	2.65	-0.12
木兰溪	濑溪	8.40	9.90	5.65	5.19	-0.46

注: 以上站点均为 85 黄海基面。

### 三、水量

#### 1、湖泊、水库蓄水量

月末, 太湖蓄水量为 53.10 亿 m<sup>3</sup>, 较月初增加 4.50 亿 m<sup>3</sup>。

月末, 太湖流域 7 座大型水库总蓄水量为 4.12 亿 m<sup>3</sup>, 较月初增加 0.71 亿 m<sup>3</sup>。

月末, 浙江省 32 座大型水库总蓄水量为 230.89 亿 m<sup>3</sup>, 较月初增加 3.57 亿 m<sup>3</sup>。

月末, 福建省 21 座大型水库总蓄水量为 67.03 亿 m<sup>3</sup>, 较月初增加 5.17 亿 m<sup>3</sup>。

#### 2、望虞河、太浦河引排水量

3 月份, 常熟水利枢纽引水 0.20 亿 m<sup>3</sup>, 排水 2.33 亿 m<sup>3</sup>; 望亭水利枢纽排水 0.54 亿 m<sup>3</sup>; 太浦河太浦闸泄水 4.16 亿 m<sup>3</sup>。

#### 3、杭嘉湖南排工程及沿江其它各闸引排水量

杭嘉湖南排工程排水量 3.19 亿 m<sup>3</sup>。

江苏沿江其它各闸月总引水 0.27 亿 m<sup>3</sup>，月总排水 0.62 亿 m<sup>3</sup>。

#### 4、环太湖河道出入湖水量

3 月份，环太湖口门入湖水量约 12.58 亿 m<sup>3</sup>，主要来自湖西区和浙西区，分别占总入湖水量的 53%、42%；出湖水量约 8.81 亿 m<sup>3</sup>，主要为阳澄淀泖区、杭嘉湖区出湖，梅梁湖泵站排水以及太浦闸下泄，分别占 22%、11%、11%、47%（见表 4）。

表 4 3 月份环太湖各分区出入湖水量

单位：亿 m<sup>3</sup>

项 目	杭嘉湖区	浙西区	湖西区	武澄 锡虞区	阳澄 淀泖区	望亭水 利枢纽	太浦闸	梅梁湖 泵站	累 计
入湖水量	0.53	5.21	6.69	0.00	0.14				12.58
百分比 (%)	4%	42%	53%		1%				100
出湖水量	0.99	0.05	0.19	0.00	1.89	0.54	4.16	0.99	8.81
百分比 (%)	11%	1%	2%		22%	6%	47%	11%	100

#### 5、黄浦江净泄量

根据上海市水文总站监测资料，黄浦江松浦大桥月平均净泄流量为 868.0 m<sup>3</sup>/s，月净泄量为 23.25 亿 m<sup>3</sup>。

---

报送：水利部水文局

分送：江苏省、浙江省、上海市、福建省水文局（总站）

内送：太湖局局领导、正副总工

---

签发：石亚东

校核：潘彩英

拟稿：胡 艳